

**Uchwała Nr XXXIX/212/2010**  
**Rady Miejskiej w Raciążu**  
**z dnia 27 lipca 2010 roku**

w sprawie ustalenia jednolitego tekstu uchwały Rady Miejskiej w Raciążu  
w sprawie przyjęcia Planu Odnowy Miejscowości Raciąż.

Na podstawie art. 16 ust. 1 i 3 ustawy z dnia 20 lipca 2000 roku o ogłaszaniu aktów normatywnych i niektórych innych aktów prawnych ( Dz. U. z 2010 roku Nr 17, poz. 95 ) ustala się w załączniku do niniejszego obwieszczenia jednolity tekst uchwały Nr XXV/142/2009/ Rady Miejskiej w Raciążu z dnia 23 lutego 2009 roku w sprawie przyjęcia Planu Odnowy Miejscowości Raciąż z uwzględnieniem zmian wprowadzonych :

- 1) Uchwałą Nr XXVIII/156/2009 Rady Miejskiej w Raciążu z dnia 4 czerwca 2009 roku zmieniającą Uchwałę Nr XXV/142/2009 Rady Miejskiej w Raciążu z dnia 23 lutego 2009 roku w sprawie przyjęcia Planu Odnowy Miejscowości Raciąż,
- 2) Uchwałą Nr XXXII/185/2009 Rady Miejskiej w Raciążu z dnia 9 listopada 2009 roku zmieniającą Uchwałę Nr XXV/142/2009 Rady Miejskiej w Raciążu z dnia 23 lutego 2009 roku w sprawie przyjęcia Planu Odnowy Miejscowości Raciąż zmienioną uchwałą Nr XXVIII/156/2009 Rady Miejskiej w Raciążu z dnia 4 czerwca 2009 roku,
- 3) Uchwałą nr XXXIX/210/2010 Rady Miejskiej w Raciążu z dnia 27 lipca 2010 roku zmieniającą Uchwałę Nr XXV/142/2009 Rady Miejskiej w Raciążu z dnia 23 lutego 2009 roku w sprawie przyjęcia Planu Odnowy Miejscowości Raciąż zmienione Uchwałą Nr XXVIII/156/2009 Rady Miejskiej w Raciążu z dnia 4 czerwca 2009 roku oraz Uchwałą Nr XXXII/185/2009 Rady Miejskiej w Raciążu z dnia 9 listopada 2009 roku.

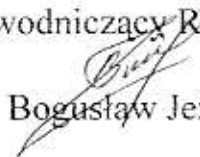
§ 2

Wykonanie Uchwały powierza się Burmistrzowi Miasta Raciąż.

§ 3

Uchwała wchodzi w życie z dniem podjęcia.

Przewodniczący Rady Miejskiej

  
Bogusław Jeżak



Program  
Rozwoju  
Obszarów  
Wiejskich  
na lata 2007-2013



# **PLAN ODNOWY MIEJSCOWOŚCI RACIĄŻ NA LATA 2009 – 2016**



**MIASTO RACIĄŻ  
POWIAT PŁOŃSKI  
WOJEWÓDZTWO MAZOWIECKIE**

**RACIĄŻ 2009**

## SPIS TREŚCI

1. Wstęp .....	3
2. Analiza zasobów .....	4
2.1. Informacje ogólne .....	4
2.2. Środowisko przyrodnicze .....	7
2.3. Obiekty zabytkowe .....	12
2.4. Mieszkańcy Raciąża .....	14
2.5. Infrastruktura techniczna .....	17
2.6. Sfera społeczna .....	20
2.7. Gospodarka .....	28
3. Analiza SWOT .....	31
4. Wizja rozwoju .....	35
5. Planowane kierunki rozwoju .....	35
6. Opis planowanych przedsięwzięć .....	36
6.1. Analiza ankiet i ustalenie listy zadań .....	36
6.2. Zadania planowane do realizacji .....	39
6.3. Opis zadań priorytetowych .....	40
6.4. Harmonogram realizacji zadań priorytetowych .....	41
7. Zarządzanie .....	41
7.1. Podmioty uczestniczące .....	41

7.2. Komunikacja .....	42
7.3. System monitorowania Planu Odnowy Miejscowości .....	42
8. Spis rysunków .....	43
9. Spis tabel .....	43
10. Spis wykresów .....	43

## 1. Wstęp

Plan Odnowy Miejscowości jest niezbędnym załącznikiem w przypadku ubiegania się przez społeczność lokalną o dofinansowanie działań w ramach Programu Rozwoju Obszarów Wiejskich na lata 2007-2013. Należy jednak podkreślić, że nie jest to jedyna korzyść wynikająca z posiadania dokumentu strategicznego opracowanego na szczeblu pojedynczej miejscowości. Inne zalety to:

- umożliwienie efektywnego gospodarowania zasobami takimi, jak środowisko, ludzie, infrastruktura i środki finansowe;
- umożliwienie stałej oceny postępów i korygowania błędów przez wszystkich członków społeczności lokalnej;
- zaangażowanie władz lokalnych oraz mieszkańców w planowanie swojej przyszłości. Uwzględnienie różnych opinii, pomysłów i koncepcji często wymaga konsensusu. Osiągnięty na drodze otwartej dyskusji pozwala na wypracowanie strategii, z którą będzie identyfikowała się społeczność lokalna;
- tworzenie Planu Odnowy sprzyja realistycznej ocenie mocnych i słabych stron miejscowości a przez to przyjrzenie się możliwościom oraz potencjalnym problemom, które mogą się pojawić w przyszłości. W ten sposób można uniknąć wielu trudności.

Podstawą tworzenia Planu Odnowy jest zdanie sobie sprawy z lokalnych zasobów i potencjałów, zmobilizowanie ich, zainwestowanie w rozwój i stworzenie systemu działań partnerskich tak, aby uzyskać efekt żywiołowego przyrastania inicjatyw i kumulowania się ich skutków.

W celu stworzenia dokumentu jak najbardziej odpowiadającego potrzebom lokalnej społeczności wyłoniona została Grupa Odnowy Miejscowości w składzie:

- Janusz Chłopik;
- Mariusz Godlewski;
- Piotr Zaszewski;
- Piotr Kosiorek;
- Krystyna Sieradzka-Ziemińska; która aktywnie uczestniczyła w procesie tworzenia dokumentu.

Pozostali mieszkańcy miasta wykazali się aktywnością poprzez aktywne uczestnictwo w badaniu ankietowym przeprowadzanym w trakcie przygotowywania dokumentu.

## 2. Analiza zasobów

### 2.1. Informacje ogólne

#### Położenie miejscowości

Miasto Raciąż położone jest na terenie powiatu płońskiego, w północno-zachodniej części województwa mazowieckiego. Miasto usytuowane jest w centralnej części gminy wiejskiej Raciąż, w rozwidleniu dróg Warszawa-Gdańsk, Warszawa-Toruń. Lokalizacja miasta czyni z niego istotny węzeł komunikacyjny. W samym Raciążu, ze szlakiem kolejowym relacji Nasielsk - Sierpc, krzyżuje się droga krajowa nr 60, którą odbywa się tranzyt samochodowy wschód-zachód.

Raciąż położony jest w niewielkiej odległości, zaledwie 25 km, od siedziby władz powiatowych - Płońsk. Natomiast miasto wojewódzkie - Warszawa znajduje się w odległości 100 km od Raciąża.

**Rysunek 1. Położenie miasta na mapie Polski**



Źródło: Strona internetowa Miasta Raciąż, <http://www.um.raciaz.asi.pl/>

Rysunek 2. Położenie miasta Raciąż na tle powiatu płońskiego



Źródło: Portal Jednostek Samorządu Terytorialnego, <http://www.gminypolskie.pl/>.

#### Wygląd miejscowości

Rzeka Raciążnica przepływająca przez miasto, dzieli Raciąż na dwie części: północną - nowszą oraz południową - starszą. W mieście bardzo dobrze zachowała się siatka ulic średniowiecznych. Wokół trapezoidalnego, zbliżonego do prostokąta, rynku oraz kilku sąsiadujących z nim ulic zachowała się także najstarsza, drewniana zabudowa miasta, charakteryzująca się specyficznym zdobnictwem. Oprócz dawnej małomiasteczkiej zabudowy, w centrum Raciąża znajdują się budynki murowane powstałe po II wojnie światowej oraz współczesne budynki wielorodzinne posiadające kilka kondygnacji. Jednak najczęściej spotykaną w mieście formą zabudowy jest zabudowa wiejska, zagrodowa. Systematycznie remontowane ulice i chodniki a także obiekty użyteczności publicznej korzystanie kształtują wizerunek miasta. Zaangażowanie w poprawę wyglądu miasta widać zarówno w działaniach władz miasta jak i jego mieszkańców.

płynących. W obrębie tarasów nadzalewowych rzeki Raciążnicy i Karsówki rozwinął się Raciąż. Miasto, pod względem geologicznym, usytuowane jest na obszarze polodowcowym, zbudowanym z glin, piasków i żwirów, w obrębie Niecki Mazowieckiej, utworzonej z margli kredowych, pokrytej ilami i mułkami trzeciorzędowymi mioceńskimi i plioceńskimi z przewarstwieniem piasków i węgla brunatnego.

### Klimat

Miasto Raciąż znajduje się w strefie makroklimatycznej IV B. Charakterystyczny dla tej strefy klimatycznej jest krótki okres wegetacyjny oraz niska suma opadów (poniżej 500 mm w stosunku rocznym), natomiast na klimat lokalny, specyficzny dla lokalizacji miasta, składają się następujące warunki:

- przeciętne nasłonecznienie;
- średnie warunki termiczne:
  - średnia roczna temperatura wynosi  $+7,3^{\circ}\text{C}$ ;
  - najchłodniejszym miesiącem w roku jest styczeń i luty ze średnią temperaturą powietrza  $-3,7^{\circ}\text{C}$ ;
  - najcieplejszym miesiącem w roku jest lipiec ze średnią temperaturą powietrza  $17,8^{\circ}\text{C}$ ;
  - najczęściej występują słabe wiatry o prędkości 2-5 m/s w kierunku zachodnim, których udział sięga ponad 50%;
- mało korzystne warunki wilgotnościowe.

Ponadto miasto Raciąż nie leży w obszarze szczególnie podatnym na zanieczyszczenia powietrza, co wynika z braku uciążliwych zakładów przemysłowych na tym terenie oraz braku negatywnych oddziaływań spowodowanych działalnością rolniczą i gospodarczą prowadzoną na terenie sąsiedniej gminy Raciąż.

Źródłem emisji zanieczyszczeń powietrza na terenie miasta jest natomiast znaczny ruch samochodowy oraz kotłownie, które w wielu przypadkach nie są jeszcze przystosowane do pracy w oparciu o ekologiczne źródła energii.

### Wody powierzchniowe

Przez Raciąż przepływa rzeka Raciążnica wraz z dopływami, lewostronnym Potokiem Zadębie i prawostronnym Karsówką, Rokitnicą i Dobrzycą.

Rzeka Raciążnica o długości 56,9 km, jest prawobrzeżnym dopływem rzeki Wkry. Raciążnica wpływa z kierunku północno - zachodniego do miasta w km 31 + 000, a w km 29+050 rzeka opuszcza teren miasta płynąc w kierunku południowo - zachodnim. Na całym odcinku miejskim rzeka jest uregulowana. Przepływając przez miasto, rzeka oprócz dopływu Karsówki przyjmuje zrzuty ścieków, które wpływają do niej za pośrednictwem rowów lub



Rysunek 3 Centrum Miasta Raciąż



- granice obszaru centrum Miasta Raciąż

Obszar ulic : Płocka , Sportowa ,PI.A.Mickiewicza , Bonie , Zielona , Kilińskiego, Parkowa, 550-lecia, Nadrzeczna, Młodzieżowa, Wolności, Kościuszki, J.Piłsudskiego, Warszawska, Lipowa, Słoneczna

Rysunek 4. Zdjęcie satelitarne miasta Raciąż



Źródło: [www.zumi.pl](http://www.zumi.pl)

### Historia miejscowości

Pierwsze ślady osadnictwa oraz wzmianki o Raciążu sięgają X wieku. O wczesnym osadnictwie na tym obszarze świadczą pozostałości ceramiki wstęgowej, ceramiki sznurowej, ceramiki pucharów lejkowatych, łuzycyckiej oraz przeworskiej. Miasto Raciąż jest bowiem jednym z najstarszych grodów Mazowsza północnego. Ma w swojej historii dość długi, bo prawie pięciowiekowy okres, kiedy to stanowił siedzibę kasztelanii (XIII - XVIII w.). Kasztelan był przedstawicielem Raciąża najpierw w radzie książęcej, a następnie w wielkiej radzie królewskiej zwanej senatem.

Raciąż otrzymał przywilej lokacyjny na prawie chełmińskim 15 grudnia 1425 r. od księcia Ziemowita IV. W tym okresie władzę nad miastem sprawował wójt. Potwierdzeniem praw miejskich i swobód nadanych przywilejem, był kolejny przywilej nadany miastu przez księcia Władysława. Raciąż został stolicą powiatu po 1495 r., a więc po przyłączeniu Mazowsza północnego do Korony i przejściu miasta na własność królewską. W 1512 r. Raciąż przeszedł na własność biskupa płockiego. Jako miasto biskupie Raciąż utrwalił swoją pozycję ważnego ośrodka regionalnego. W dalszym ciągu pozostawał siedzibą kasztelana i władz powiatowych. W Raciążu odbywały się również sejmiki wojewódzkie oraz turnieje rycerskie. Do miasta zjeżdżała szlachta mazowiecka z całego województwa płockiego. W Raciążu wybierano czterech posłów na każdy sejm oraz redagowano dla nich uchwały (lauda).

Miasto rozwijało się prężnie i było dynamicznym ośrodkiem handlowym. W drugiej połowie XVI wieku liczyło ponad 1000 mieszkańców, co czyniło je jednym z najliczniejszych w województwie płockim. Przełomowe dla miasta były lata wojen siedemnastowiecznych,

które przyczyniły się do utraty przez Raciąż miana siedziby powiatu oraz praw miejskich, które zostały mu przywrócone dopiero na początku dwudziestolecia międzywojennego. Pomimo trudnych doświadczeń w sferze administracyjnej, miasto nadal rozwijało się gospodarczo, zwłaszcza w zakresie rolnictwa, rzemiosła oraz handlu. Znalazło to również odzwierciedlenie w liczbie ludności, która zwiększyła się ponad trzykrotnie w przeciągu wieku (pocz. XIX - pocz. XX wieku). W 1939 r. w Raciążu zamieszkiwało już 5300 osób, jednak lata okupacji, w trakcie której nastąpiły prześladowania i zagłada ludności żydowskiej, przyczyniły się do spadku liczby mieszkańców do 3500 osób. W tym okresie wielu mieszkańców miasta zostało wywiezionych do obozów zagłady oraz na przymusowe roboty do Niemiec. Mieszkańcy Raciąża aktywnie stawiali opór najeźdźcy oraz brali udział w bezpośrednich walkach.

Pomimo uniknięcia poważniejszych zniszczeń, zarówno w trakcie pierwszej, jak i drugiej wojny światowej, rozwój Raciąża w powojennej Polsce następował bardzo powoli. W 1919 r. powstała w Raciążu spora spółdzielnia mleczarska a w 1924 r. uruchomiono linię kolejową Nasielsk - Sierpc, dzięki której miasto uzyskało połączenie z Warszawą, a wkrótce potem z Toruniem.

W 1946 r. w Raciążu rozpoczęła działalność pierwsza szkoła średnia w mieście - Liceum Ogólnokształcące a kilkanaście lat później, w 1961 r. powstało również Technikum Ekonomiczne. Rozwój gospodarczy miasta w okresie PRL-u wiązał się z rozbudową Okręgowej Spółdzielni Mleczarskiej, wyposażonej w nowoczesne maszyny do proszkowania mleka oraz linię do produkcji masła, a także z uruchomieniem filii warszawskiej „Telefoniki”. Reforma administracyjna przeprowadzona w 1973 r. uczyniła z Raciąża siedzibę władz administracyjnych miasta i gminy. W 1975 r. w skład miasta i gminy została włączona gmina Gralewo.

Na skutek rozdzielania w 1992 r. wspólnych dla miasta i gminy organów administracyjnych, miasto Raciąż i gmina Raciąż funkcjonują obecnie jako dwie odrębne jednostki samorządowe.

## **2.2. Środowisko przyrodnicze**

### Rzeźba terenu

Miasto Raciąż jest usytuowane na terenie makroregionu zwanego Niziną Północnomazowiecką, a konkretnie na pograniczu dwu regionów geograficznych: Wysoczyzny Płońskiej i Równiny Raciąskiej.

Lokalizacja miasta w obrębie wysoczyzny polodowcowej o powierzchni lekko falistej, stwarza warunki sprzyjające rozwojowi różnych form zabudowy. Obszar ten, charakteryzujący się mało urozmaiconą rzeźbą, został ukształtowany głównie w wyniku akumulacji lodowca i wód

kanalizacji ogólnospławnej a także z miejskiej oczyszczalni ścieków oraz mleczarni. Praktyki te przyczyniły się do znacznego zamulenia i zanieczyszczenia rzeki, w której miejscowo występuje duża ilość grzyba ściekowego.

Także rzeka Karsówka posiada silnie zamulone dno oraz jest zanieczyszczona grzybem ściekowym. Została ona uregulowana na całej jej długości. W okresie wiosennym rzeka prowadzi dość duże ilości wody, dlatego została uregulowana na całej długości. Natomiast w okresie letnim w rzece występują niewielkie ilości wody.

**Rysunek 5. Rzeka Raciążnica**



Źródło: Strona internetowa Zespołu Szkół w Raciążu, <http://www.raciaz.edu.pl/>.

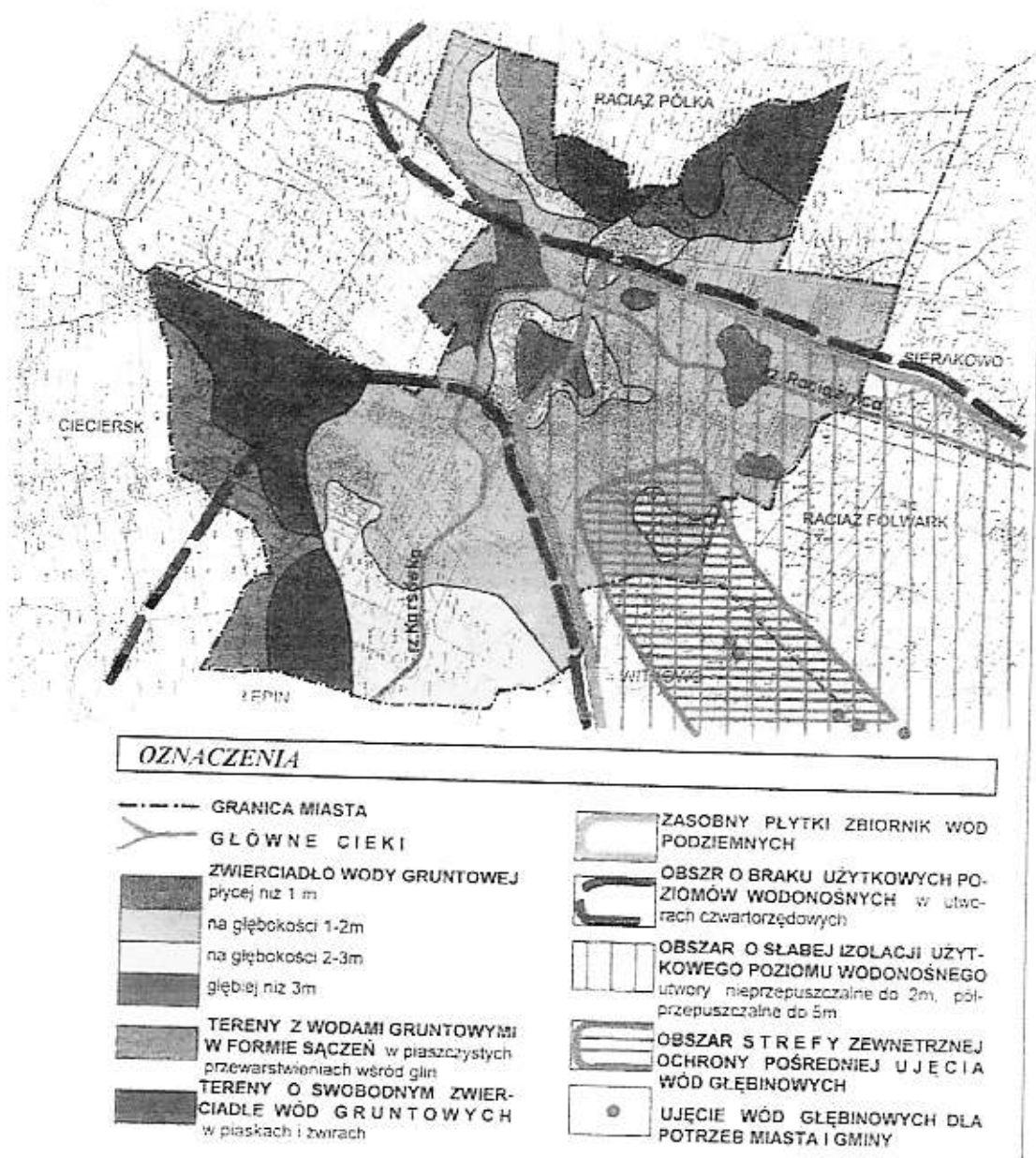
#### Wody gruntowe i podziemne

Na terenie Raciąża dominują obszary, gdzie zwierciadło wód podziemnych występuje na głębokości mniejszej niż 2,0 m.

Woda pobierana z płytkich studni kopanych charakteryzuje się złą jakością, zarówno pod względem bakteriologicznym, jak i chemicznym. Sytuacja ta spowodowana jest niewłaściwą gospodarką ściekową, obejmującą brak zbiorczej kanalizacji sanitarnej oraz deszczowej wyposażonej w urządzenia podczyszczające, w wyniku czego znaczna ilość ścieków trafia do gruntu i wód powierzchniowych. Z powodu braku kanalizacji, ścieki odprowadzane są do niewykorzystywanych studni kopanych oraz nieszczelnych szamb, z których zanieczyszczenia przedostają się do wód gruntowych, co stanowi realne zagrożenie dla zdrowia osób korzystających z ujęć wód gruntowych.

Mieszkańcy miasta korzystają zatem z wody ujmowanej studniami głębinowymi z czwartorzędowego piętra wodonośnego. Woda pobierana z tych ujęć posiada dobrą jakość.

Rysunek 6. Warunki wodne w mieście Raciąż



Źródło: Strategia Rozwoju Gminy Miasta Raciąż na lata 2005-2015.

### Gleby

W granicach administracyjnych miasta dominują użytki rolne, które stanowią około 60% powierzchni. Ponad 67% użytków rolnych stanowią grunty orne, natomiast użytki zielone - 33% użytków rolnych. Wśród gruntów ornych dominują gleby klasy IV a i b, natomiast w użytkach zielonych gleby klasy V i VI.

Struktura gleb na obszarze Raciąża przedstawia się następująco:

- gleby dobre i bardzo dobre - III kl. bonitacyjnej – 3,6%;
- gleby średnie - IV kl. bonitacyjnej – 40,1 %;
- gleby słabe - V-VI kl. bonitacyjnej – 56,3 %.

Tabela 1. Struktura użytkowania gruntów

Wyszczególnienie		Stan na 2004 r.	
		Powierzchnia (w ha)	Udział w powierzchni ogółem (w %)
Powierzchnia w granicach administracyjnych		382	100
Użytki rolne	ogółem	226,6	59,32
	grunty orne	151,71	39,71
	użytki zielone	74,89	19,61
Użytki leśne		-	-
Grunty zadrzewione i zakrzewione		0,07	0,02
Stawy i rowy		0,07	0,02
Grunty nieskwalifikowane i nieużytki		3,46	0,9
Tereny zurbanizowane		151,8	39,74

Źródło: Wyciąg z rejestru gruntów oraz Strategia Rozwoju Gminy Miasta Raciąż na lata 2005-2015.

W związku z przeznaczaniem kolejnych terenów pod zabudowę mieszkaniową oraz gospodarczą, zmniejsza się powierzchnia użytków rolnych w obrębie miasta. Sprzyja temu słaba klasa gleb oraz postępująca rozbudowa obszarów zabudowanych miasta, wymagająca udostępnienia kolejnych użytków rolnych.

#### Surowce mineralne

Na obszarze miejscowości brak jest udokumentowanych złóż surowców mineralnych. Jedynie wzdłuż rzeki Raciążnicy poza Obszarem Chronionego Obszaru wyznaczony został rejon prognostyczny dla torfów. Obszary torfowisk przeznaczone są do zagospodarowania rolniczego jako użytki zielone – łąki.

#### Pomniki przyrody

Na terenie Raciąża występuje kilka obiektów pomnikowych objętych ochroną. Zalicza się do nich:

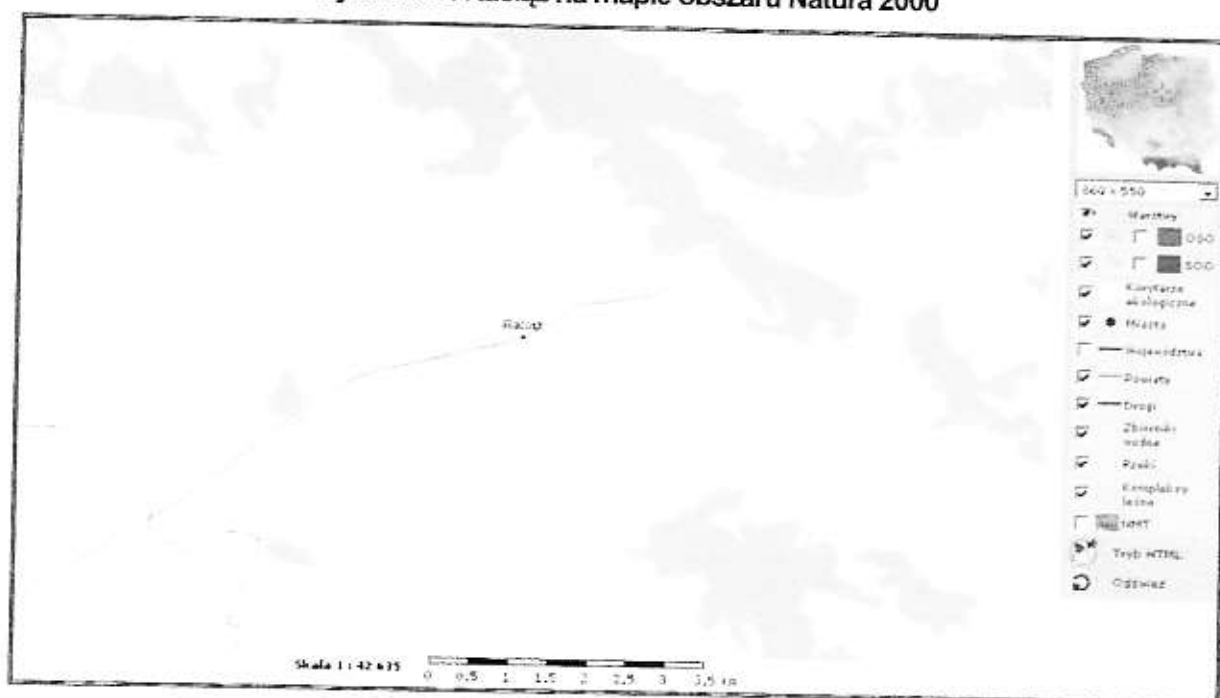
- park miejski przy ulicy Mławskiej wpisany do rejestru zabytków pod nr 262/81, który jest jedynym skupiskiem zieleni objętym ochroną prawną;
- grupa kasztanowców wokół kościoła,
- zieleń na skwerze przy Placu Mickiewicza,
- zadrzewienie w rejonie dworca kolejowego.

### Obszary chronione

W północno-zachodniej części miasta występuje Obszar Chronionego Krajobrazu, którego łączna powierzchnia w granicach miasta wynosi 89,89 ha, tj. 23,5% ogólnej jego powierzchni. W większości obszar ten stanowią użytki rolne (70%), a więc posiada on typowo wiejski krajobraz. Zgodnie ze strukturą przestrzenną teren ten sklasyfikowano jako tzw. Obszar Nadwkrzański związany z doliną Wkry i jej dopływów. Miasto włączone jest również w obszar funkcjonalny „Zielone Płuca Polski”.

W granicach administracyjnych miasta nie zidentyfikowano obszaru Natura 2000, co potwierdza rysunek nr 6.

**Rysunek 7. Raciąż na mapie obszaru Natura 2000**



Źródło: Strona internetowa Europejskiej Sieci Ekologicznej Natura 2000; <http://natura2000.mos.gov.pl/>

### **2.3. Obiekty zabytkowe**

Pomimo bogatej historii miasta oraz dość wczesnego osadnictwa na tym terenie, w Raciążu oprócz wczesnośredniowiecznego grodziska nie zachowały się żadne zabytki sprzed XIX wieku. Nie ocalały żadne szczątki średniowiecznego zamku, który istniał w Raciążu jeszcze za czasów Zygmunta I Starego. Z kolei budownictwo sakralne, aż do połowy XIX wieku bazowało na drewnie, w związku z czym również nie zachowały się żadne pozostałości po starych kościołach, które istniały w Raciążu. Do współczesnych czasów zachowały się w Raciążu następujące zabytki:

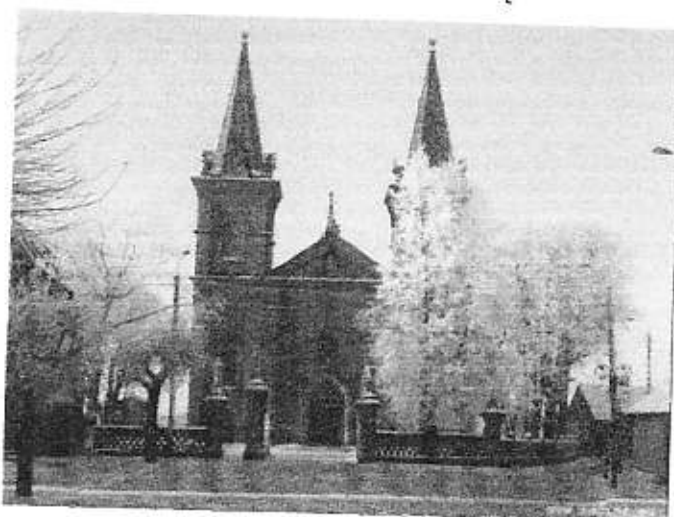
- kościół neogotycki z 1886 roku,
- murowana plebania z lat dwudziestych XX wieku,

synagoga przy ulicy Kilińskiego,  
domy przy ulicach Kilińskiego i Warszawskiej,  
park miejski przy ul. Mławskiej z początku XX w.,  
cmentarz parafialny rzymskokatolicki - XIX w.,  
cmentarz żydowski - XIX w.,  
grodzisko wczesnośredniowieczne - XII w.

### **Kościół neogotycki z 1886 roku**

Jednym z najcenniejszych i najpiękniejszych zabytków Raciąży jest kościół parafialny z końca XIX wieku. Ponadto w kościele znajduje się wiele zewidencjonowanych zabytków ruchomych, będących pod stałym nadzorem księdza proboszcza.

**Rysunek 8. Kościół w Raciążu**



Źródło: Strona internetowa; [www.raciaz.eu](http://www.raciaz.eu).

**Rysunek 9. Wnętrze raciąskiej świątyni**



Źródło: Strona internetowa; [www.raciaz.eu](http://www.raciaz.eu).



### **Cmentarz parafialny rzymskokatolicki - XIX w.**

Na cmentarzu grzebalnym w Raciążu zachowało się ok. 100 zewidencjonowanych nagrobków z okresu przed II wojną światową, z czego 20 pochodzi z II połowy XIX wieku. W Raciążu istniał również cmentarz przykościelny - najstarszy z obecnie znanych, (istniejący od minimum XIII w.), który przestał być użytkowany około połowy XIX wieku. Obecnie znajduje się tu teren przykościelny a o istnieniu w tym miejscu cmentarza świadczą dwa żeliwne nagrobki zasługujące na trwałe zachowanie.

### **Grodzisko wczesnośredniowieczne - XII w.**

W pobliżu kościoła parafialnego w Raciążu znajduje się zabytek archeologiczny, jakim jest grodzisko wczesnośredniowieczne z X-XII tzw. „wodna góra”. Grodzisko zostało wpisane do rejestru zabytków w 1960 r. pod numerem 200/79-248/60 WA. Stanowi ono ciekawy dowód bogatej historii Raciąża.

### **Park miejski**

Okolo 1925 r. przy ulicy Mławskiej w Raciążu utworzono Park miejski. Bogaty skład gatunkowy drzewostanu oraz położenie w dolinie rzeki Raciążnicy są niewątpliwymi walorami Parku, którego układ przestrzenny oparty jest o kompozycję kwaterową. Obecnie Park stanowi miejsce spotkań mieszkańców Raciąża. Przywrócenie jego dawnej świetności będzie możliwe po przeprowadzeniu prac modernizacyjnych.

## **2.4. Mieszkańcy Raciąża**

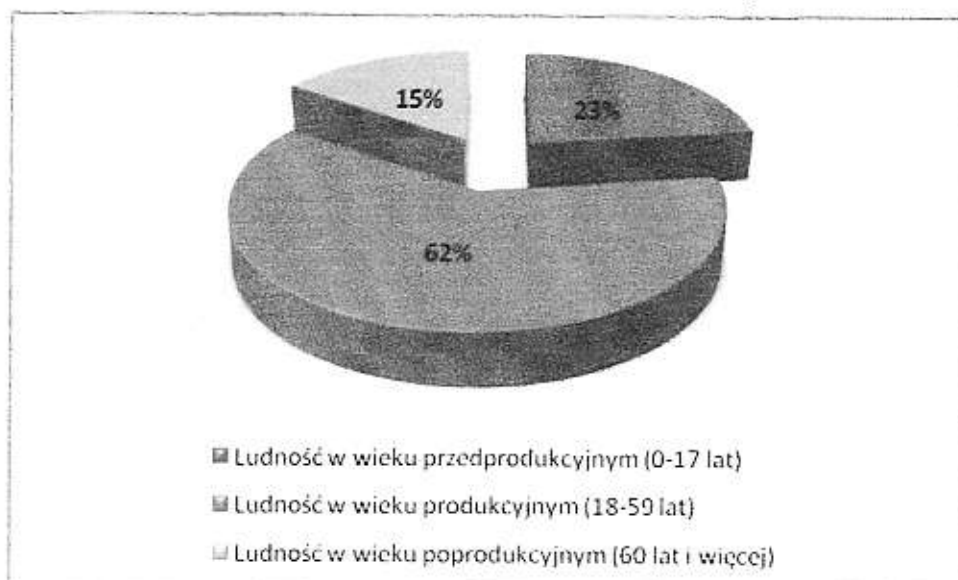
Raciąż liczy obecnie 4690 mieszkańców, z czego 52% stanowią kobiety a 48% mężczyźni. Największa część mieszkańców znajduje się w wieku produkcyjnym, natomiast odsetek osób w wieku przedprodukcyjnym jest nieco wyższy niż odsetek osób w wieku poprodukcyjnym.

**Tabela 2. Mieszkańcy miasta Raciąż**

<b>Wyszczególnienie</b>		<b>2003</b>	<b>2004</b>	<b>2005</b>	<b>2006</b>	<b>2007</b>
Liczba ludności	ogółem	4601	4585	4757	4715	4690
	kobiety	2389	2398	2475	2462	2456
	mężczyźni	2212	2187	2282	2253	2234
Urodzenia ogółem		40	52	48	44	27
Zgony ogółem		59	45	51	43	14
Przyrost naturalny		19	7	-3	1	13
Ludność w wieku przedprodukcyjnym (0-17 lat)		1198	1157	1166	1114	537
Ludność w wieku produkcyjnym (18-59 lat)		2828	2859	3008	3014	1455
Ludność w wieku poprodukcyjnym (60 lat i więcej)		575	569	583	587	366

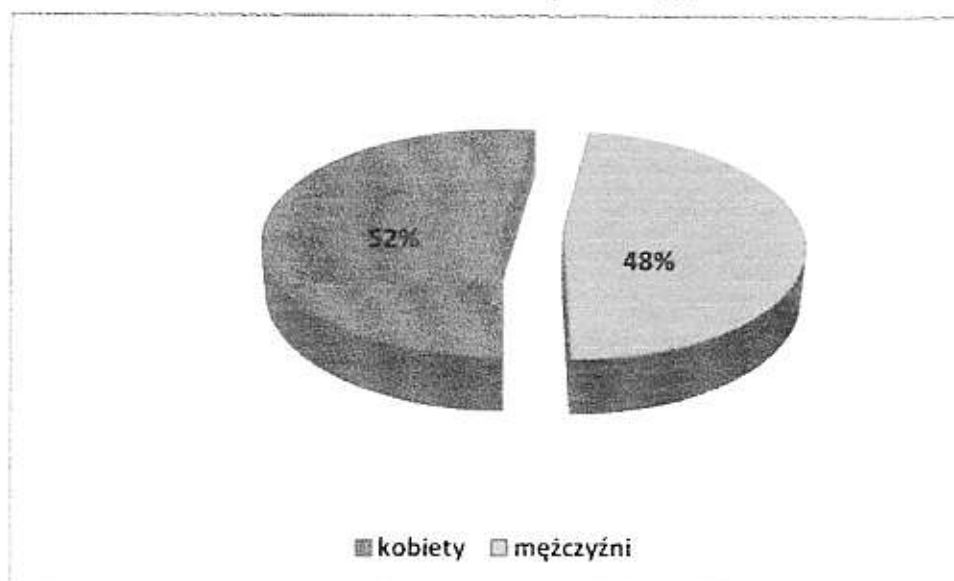
\*Podstawa: Dane GUS

**Wykres 1. Struktura wiekowa ludności Raciąża**



\* Podstawa: Dane GUS

**Wykres 2. Ludność Raciąża według płci**



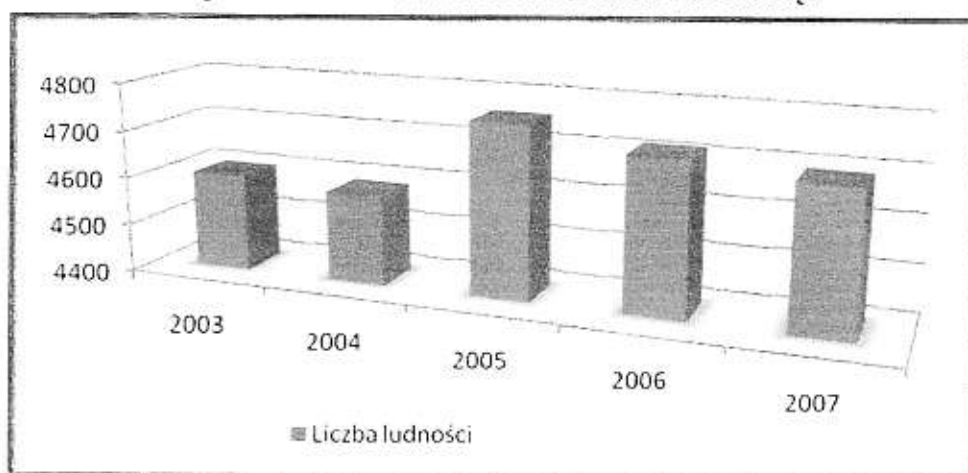
\* Podstawa: Dane GUS

Czynniki demograficzne mają olbrzymi wpływ na tempo rozwoju społeczno-gospodarczego danej jednostki terytorialnej. Jednym z tych czynników jest przyrost naturalny. Na terenie miasta Raciąż w badanym okresie jest on dodatni z wyjątkiem 2006 roku, co oznacza wzrost liczby urodzeń. Niekorzystnym natomiast zjawiskiem występującym na terenie Raciąży jest ujemne saldo migracji, które skutkuje zmniejszeniem się liczby napływającej ludności na badanym obszarze. Proporcje między ilością kobiet i mężczyzn w badanym okresie utrzymywały dość stały stosunek, przyjmując w ostatnim roku wskaźnik wykazujący 110 kobiet przypadających na 100 mężczyzn. Ponadto pozytywnym aspektem na terenie miasta

Raciąż jest spadek liczby zgonów. W ostatnim roku, w porównaniu do pozostałych lat rozpatrywanego okresu, ilość zgonów zmalała o 28,57%.

Pod względem struktury ludności według ekonomicznych grup wieku, największą liczbę stanowią osoby w wieku produkcyjnym, których procent udziału w ludności ogółem na przestrzeni lat ciągle rośnie. Natomiast procentowy udział ludności w wieku poprodukcyjnym w rozpatrywanym okresie w niewielkim stopniu wzrósł, co jest niekorzystnym zjawiskiem w dynamice struktury wieku ekonomicznego ludności. Również niesprzyjającym zjawiskiem w niniejszej dynamice jest występująca w latach 2004-2007 tendencja spadkowa liczby ludności w wieku przedprodukcyjnym.

**Wykres 3. Liczba ludności na terenie miasta Raciąż**



\* Podstawa: Dane GUS

Na terenie miejscowości, jak można zauważyć w tabeli 2 i na wykresie 3 liczba ludności w analizowanych latach wskazuje na trend rosnący. Od 2003 r. liczba ludności zamieszkującej Raciąż wzrosła o 4%. Pozytywnym zjawiskiem obserwowanym na terenie miejscowości jest dodatni przyrost naturalny, który w 2008 r. wyniósł 13 osób.

**Tabela 3. Struktura bezrobocia i zatrudnienia na terenie Miasta Raciąż**

Wyszczególnienie	Rok			
	2004	2005	2006	2007
<b>Bezrobotni zarejestrowani</b>				
Ogółem	690	635	576	497
Mężczyźni	318	294	250	237
Kobiety	372	341	326	260
<b>Pracujący</b>				
Ogółem	672	973	885	959
Mężczyźni	354	533	442	453
Kobiety	318	440	443	506

Źródło: Dane GUS

W ostatnim roku badanego okresu odnotowano spadek bezrobocia w porównaniu do pozostałych lat. Liczba bezrobotnych w gminie miejskiej Raciąż na koniec 2007 roku wynosiła 497 osób, z czego 52,3% stanowiły kobiety. W ostatnim roku badanego okresu w porównaniu do roku 2004 bezrobocie w gminie spadło o 28%, w przypadku kobiet o 30,1%, a w przypadku mężczyzn o 25,5%. Ponadto ogólna liczba pracujących w rozważanym okresie wzrosła o 42,7%. W 2007 roku pracę uzyskało 959 osób, w tym 52,8% kobiet. Potwierdzają to wartości zamieszczone w tabeli 3.

## 2.5. Infrastruktura techniczna

### Wodociągi i kanalizacja

Na koniec 2007 roku podłączonych do sieci wodociągowej było 89% mieszkańców Raciąża. W badanym okresie długość czynnej sieci rozdzielczej nie uległa zmianie, jednak zwiększono liczbę połączeń prowadzących do budynków mieszkalnych o 5. Zapewnienie zwiększenia dostępu do sieci wodociągowej gwarantującej ciągłość dostaw wody spełniającej wszelkie normy sanitarne, istotnie podniosło jakość życia mieszkańców miasta oraz ochronę ich zdrowia.

Natomiast długość sieci kanalizacyjnej w rozważanym okresie wzrosła o 0,8 km, powodując w porównaniu z 2004 roku, zwiększenie ilości połączeń prowadzących do budynków mieszkalnych o 145 szt. W konsekwencji dostęp do kanalizacji uzyskało wówczas 306 osób. Sytuacja ta wiąże się z pozytywnym oddziaływaniem na środowisko naturalne obszaru miasta Raciąż, gdyż więcej ścieków zostaje zneutralizowanych w miejscowej oczyszczalni ścieków.

W tabeli 4 przedstawiono podstawowe informacje dotyczące poziomu wyposażenia miasta w infrastrukturę techniczną.

**Tabela 4. Struktura działalności gospodarczej według sektorów w gminie miejskiej Raciąż**

Wyszczególnienie	Jednostka miary	Rok			
		2004	2005	2006	2007
Wodociągi					
Długość czynnej sieci rozdzielczej	km	14,2	14,2	14,2	14,2
Połączenia prowadzące do budynków mieszkalnych	szt.	650	650	653	655
Woda dostarczona gospodarstwom domowym	dam <sup>3</sup>	165,9	170	153,3	138,3
Ludność korzystająca z sieci wodociągowej	osoba	4 057	4 214	4 178	4 157
Kanalizacja					
Długość czynnej sieci rozdzielczej	km	5,6	5,6	6,4	6,4
Połączenia prowadzące do budynków mieszkalnych	szt.	114	114	246	259

Ścieki odprowadzone	dam <sup>3</sup>	88,1	99,6	84,6	82,9
Ludność korzystająca z sieci kanalizacyjnej	osoba	1 857	1 927	2 153	2 163
Sieć rozdzielcza na 100 km <sup>2</sup>					
Sieć wodociągowa	km	371,7	174	169	169
Sieć kanalizacyjna	km	146,6	68,6	76,2	76,2

Źródło: Dane GUS

W zakresie infrastruktury ochrony środowiska, w Raciążu funkcjonują również dwie oczyszczalnie ścieków: komunalna i przemysłowa, których łączna przepustowość wynosi 1880 dam<sup>3</sup>/dobę. Oczyszczalnie te obsługują ok. 3000 osób.

### Sieć gazowa

Na terenie miasta gaz przewodowy nie jest dostępny. Mieszkańcy korzystają więc z gazu przechowywanego w butlach lub zbiornikach przydomowych.

### Sieć drogowa

Położenie Raciąża w pobliżu ważnych szlaków komunikacyjnych jest niewątpliwie jego walorem, jednak natężenie ruchu odbywającego się także w centrum miasta, staje się coraz bardziej uciążliwe dla jego mieszkańców.

Droga krajowa nr 60, która przebiega przez Raciąż (ulice: Płocka, Mławska i Zawoda), prowadzi ruch tranzytowy w kierunku Wschód – Zachód. Droga ta, przebiegająca także przez dwie przeprawy mostowe na rzece Raciążnicy i Karsówce, nie posiada parametrów technicznych dostosowanych do natężenia ruchu, jaki na niej występuje. Przyczynia się to do ciągłego pogarszania stanu drogi a w konsekwencji do bezpieczeństwa jej użytkowników.

Drogi powiatowe, występujące na terenie miasta posiadają łącznie 3,55 km i mają nawierzchnię utwardzoną. Obejmują one następujące ulice miasta:

- ul. 19-go Stycznia, ul. Mławską (droga powiatowa nr 704 Raciąż-Radzanów);
- ul. Kilińskiego (droga powiatowa nr 723 Mystkowo – Raciąż);
- ul. Warszawska (droga powiatowa nr 718 Płońsk – Raciąż);
- ul. 11-go Listopada (droga powiatowa nr 703 Koziębudy - Raciąż).

Długość dróg gminnych, administrowanych przez Miasto Raciąż na terenie miasta wynosi 6,5 km. Wszystkie drogi gminne mają nawierzchnię ulepszoną, wymagającą jednak pewnych działań modernizacyjnych. Są to jednak inwestycje bardzo kosztowne, dlatego ich realizacja wyłącznie ze środków miejskich jest niewykonalna.

### Komunikacja autobusowa i kolejowa

Pomimo iż w Raciążu nie istnieje typowy dworzec autobusowy, a jedynie jeden główny przystanek i kilka przystanków na żądanie, mieszkańcy Miasta mają zapewnione dogodne połączenia komunikacyjne nie tylko z okolicznymi miejscowościami, ale i odległymi miastami. Z Raciąża można bowiem bezpośrednio udać się do: Białegostoku, Bydgoszczy, Szczecina, Łodzi, Olsztyna, Ostrołęki, Ostródy, Torunia, Żuromina, Sierpca, Przasnysza, Mławy, Ciechanowa czy Bieżunia. Dostępne są również połączenia z Płockiem, z miastem powiatowym - Płońskiem oraz miastem wojewódzkim - Warszawą. W okresie wakacyjnym uruchamiane są dodatkowe połączenia, głównie do typowo turystycznych miejscowości. Przewozy drogowe zapewniają przedsiębiorstwa: PKS Mława, PKS Ciechanów i PKS Płock a także prywatni przewoźnicy. Mieszkańcy mogą również korzystać z usług PKS Olsztyn oraz PKS Białystok.

Przez miasto przebiega nieczynna, jednotorowa, niezelektryfikowana linia kolejowa relacji Sierpc – Raciąż - Płońsk - Nasielsk.

### Gospodarka energetyczna

Miasto Raciąż posiada dobrze rozwiniętą sieć energetyczną, obejmującą dwie linie napowietrzne średniego napięcia 15 kV wychodzące z głównego punktu zasilającego, zlokalizowanego przy ul. Zawoda, o napięciu pracy 110/15 kV. Miasto może być również dodatkowo zasilane od strony zachodniej linią napowietrzną o mocy 15 kV. Stacje słupowe zasilają w układzie promieniowym linie średniego napięcia 15kV, natomiast stacje parterowe i wieżowe pracują w układzie pętli. Istniejąca infrastruktura energetyczna w pełni zaspokaja istniejące zapotrzebowanie, ale wymaga stopniowej modernizacji.

Usługi związane z dystrybucją energii elektrycznej na tym obszarze świadczy Posterunek Energetyczny (podlegający bezpośrednio Rejonowi Energetycznemu Sierpc – Dystrybucja Zachód).

### Telekomunikacja

Potrzeby mieszkańców Raciąża w zakresie dostępu do sieci telekomunikacyjnej są w pełni zaspokojone dzięki nowoczesnej automatycznej centrali telefonicznej ALCATEL S-12 o pojemności 1024 NN, funkcjonującej na terenie miasta. Dynamiczny rozwój telekomunikacji przyczynił się również do wymiany napowietrznych linii telekomunikacyjnych na światłowodowe, przebiegające w kanałach kanalizacyjnych. Oprócz stacjonarnej sieci telekomunikacyjnej, na terenie miasta istnieje możliwość dostępu do usług wszystkich operatorów sieci komórkowej. Mieszkańcy Raciąża mogą także korzystać z Internetu radiowego, bezprzewodowego - dostępnego za pośrednictwem operatorów sieci komórkowych a także Internetu stacjonarnego, oferowanego przez

Telekomunikację Polską SA. Dostęp do Internetu staje się coraz bardziej istotny, bowiem coraz więcej usług oferowanych jest za pośrednictwem tego medium.

### Gospodarka odpadami komunalnymi

Na terenie miasta prowadzona jest zorganizowana oraz selektywna zbiórka odpadów komunalnych, którą obsługują następujące podmioty, posiadające stosowne uprawnienia:

- SITA Płocka Gospodarka Komunalna Sp. z o. o.;
- Przedsiębiorstwo Gospodarki Komunalnej w Płońsku Sp. z o. o.;
- RETHMAN RECYCLING Oddział w Płocku Sp. z o. o.

Mieszkańcy składują odpady w pojemnikach dostarczonych przez wymienione firmy. Pojemność pojemników, w których gromadzone są odpady, zależy od charakteru zabudowy poszczególnych osiedli mieszkaniowych Raciąża. Na osiedlach o zabudowie wielorodzinnej prowadzona jest także segregacja odpadów, prowadzona w oparciu o specjalne pojemniki na szkło, plastik i papier.

Ze względu na zamknięcie przed kilkoma laty wysypiska we wsi Raciąż Pólka, odpady zebrane z terenu miasta wywożone są na najbliższej położone składowiska, m.in. w powiecie płockim (Ciszewo, Łąck, Bodzanów, Drobin, Kobierniki), w Dalanówku (powiat Płońsk) i do Gostynina na składowisko ECT Polska –Gostynin.

## **2.6. Sfera społeczna**

### Oświata i wychowanie

Na system oświatowy miejscowości składają się:

- Miejski Zespół Szkół w Raciążu - obejmujący:
  - o Publiczne Gimnazjum w Raciążu;
  - o Szkołę Podstawową im. Stanisława Konarskiego;
  - o Miejskie Przedszkole;
- Zespół Szkół w Raciążu, który obejmuje:
  - o Liceum Ogólnokształcące im. mjr Henryka Dobrzańskiego „Hubala”;
  - o Technikum;
  - o Liceum Profilowane;
  - o Zasadniczą Szkołę Zawodową;
- Zespół Szkół Społecznego Towarzystwa Oświatowego w Raciążu, w ramach którego funkcjonuje:
  - o Publiczna Szkoła Policealna;
  - o Społeczna Szkoła Policealna;

- o Społeczne Uzupełniające Liceum Ogólnokształcące dla Dorosłych; o Społeczne Liceum Ogólnokształcące.

**Rysunek 10. Nowy budynek Zespołu Szkół w Raciążu**



Źródło: Strona internetowa Zespołu Szkół w Raciążu, <http://www.raciaz.edu.pl/>.

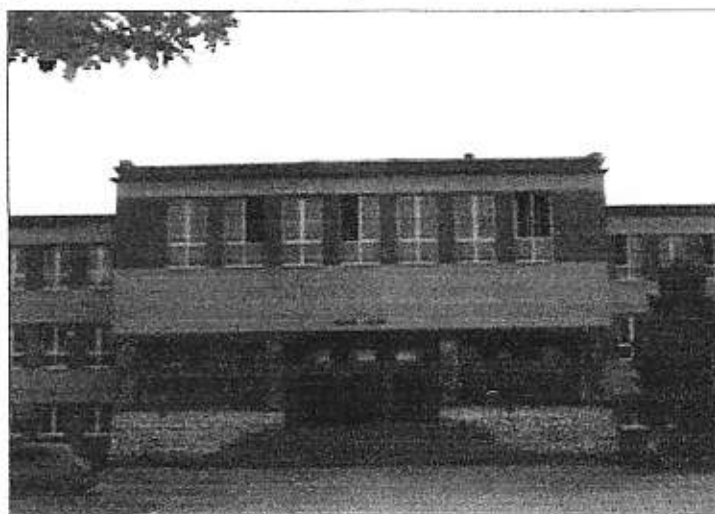
**Rysunek 11. Hala sportowa przy nowym budynku Zespołu Szkół w Raciążu**



Źródło: Strona internetowa Zespołu Szkół w Raciążu, <http://www.raciaz.edu.pl/>.

Źródło: Strona internetowa Miejskiego Zespołu Szkół w Raciążu, <http://www.qim-raciaz.neostrada.pl/>.

**Rysunek 12. Budynek Miejskiego Zespołu Szkół w Raciążu**





Rysunek 13. Budynek dydaktyczny Społecznego Towarzystwa Oświatowego w Raciążu



Źródło: Strona internetowa Społecznego Towarzystwa Oświatowego w Raciążu, <http://www.storaciaz.pl/>.

Tabela 5. Infrastruktura edukacyjna na terenie miasta Raciąż

Typ szkoły	Liczba placówek	Liczba pomieszczeń	Liczba oddziałów w szkole	Liczba uczniów	Liczba absolwentów
Szkoły podstawowe	1	26	22	486	88
Gimnazja	1	10	12	292	88
Ponadgimnazjalne zasadnicze szkoły zawodowe	1	7	1	201	76
Licea profilowane	1	3	1	87	32
Ponadgimnazjalne technika	1	8	18	203	61
Licea ogólnokształcące ponadgimnazjalne	2	bd	12	328	bd
Uzupełniające licea ogólnokształcące dla dorosłych	1	bd	2	71	14
Szkoły policealne dla dorosłych	1	bd	8	258	18

Źródło: Dane GUS.

Dzięki temu, że na terenie Raciąża zlokalizowane są wyżej wymienione placówki oświatowe dzieci i młodzież z tego terenu mają możliwość kontynuowania edukacji bez konieczności dojeżdżania do placówek zlokalizowanych w sąsiednich miejscowościach.

#### Sport i rekreacja

Istotną rolę w życiu raciąskiej społeczności odgrywa sport. Mieszkańcy miasta od wielu lat kibicują lokalnej drużynie piłkarskiej, funkcjonującej w ramach Ludowego Klubu Sportowego „Błękitni” Raciąż. Klub powstał w 1922 r. i należy do najbardziej zasłużonych w historii mazowieckiego piłkarstwa. Jednak działalność Klubu nie skupiała się wyłącznie na piłce nożnej, ale także na kolarstwie, lekkiej atletyce i strzelectwie. Obecnie Klub posiada sekcję

piłki nożnej, obejmującą cztery drużyny: seniorów, juniorów, trampkarzy oraz młodzików. Działalność LKS „Błękitni” obejmuje także organizację imprez masowych o charakterze sportowo-rekreacyjnym.

Obecnie Ludowy Klub Sportowy „Błękitni” Raciąż jest organizacją społeczną, działającą na prawach stowarzyszenia, w której pracę zaangażowani są oddani działacze społeczni. Działalność Klubu finansowana jest ze środków przekazywanych przez władze samorządowe miasta Raciąży.

LKS „Błękitni” funkcjonuje na terenie kompleksu sportowego w Raciąży, obejmującego stadion oraz halę sportową, stanowiącą bazę infrastrukturalną Miejskiego Centrum Kultury, Sportu i Rekreacji w Raciąży. Oprócz Klubu „Błękitni”, w kompleksie tym działa również Uczniowski Klub Sportowy „Błękitne Orły” z sekcją piłki nożnej oraz „Zaki” z sekcją mini koszykówki dla dziewcząt i koszykówki dla chłopców. Uczniowski Klub Sportowy, funkcjonujący na prawach stowarzyszenia, zrzesza obecnie 200 osób.

Hala sportowa oraz stadion są udostępniane także młodzieży szkół zawodowych i średnich oraz miejscowej O.S.P, która w tym miejscu organizuje zawody strażackie.

Infrastruktura sportowa funkcjonująca w Raciąży wymaga pilnej modernizacji, a w szczególności stadion oraz jego zaplecze socjalne. Hala sportowa o wymiarach 33 x 11 m<sup>2</sup> była modernizowana w 2001 r., kiedy to zainstalowano ogrzewanie elektryczne, wymieniono pokrycie dachowe, okna oraz wyremontowano łazienki.

#### Ochrona zdrowia

W ramach kontraktów z Narodowym Funduszem Zdrowia usługi zdrowotne świadczy Niepubliczny Zakład Opieki Zdrowotnej „MADENT-MED”, ul. Błonie 24.

Mieszkańcy Raciąży korzystają także z opieki medycznej świadczonej w Samodzielnym Publicznym Zakładzie Opieki Zdrowotnej w Raciąży, który funkcjonuje w ośrodku zdrowia w Raciąży, przy ulicy Mławskiej 15. Na terenie tego obiektu działalność prowadzi także:

- Indywidualny Gabinet Okulistyczny,
- prywatne „Laboratorium Analiz Lekarskich”,
- prywatny zakład optyczny,
- Dział Pomocy Doraźnej, obejmujący Zespół Wyjazdowy Wypadkowy i Zespół Wyjazdowy Reanimacyjny, będący jednym z oddziałów SPZZOZ w Płońsku.

W Raciąży funkcjonuje także Zakład Położniczo – Ginekologiczny Opieki Podstawowej i Specjalistycznej oraz Poradnia Stomatologiczna „ELA-DENT”, które prowadzą działalność

w ramach kontraktów z Narodowym Funduszem Zdrowia. Natomiast usługi leczenia zamkniętego i porady specjalistów dostępne są w Szpitalu Powiatowym w Płońsku. W Raciążu funkcjonują również dwie apteki.

### Kultura

Działalność związaną z kulturalnym i sportowym rozwojem mieszkańców miasta prowadzi Miejskie Centrum Kultury, Sportu i Rekreacji w Raciążu, które funkcjonuje pod tą nazwą od 2008 r. Od tego czasu, placówka oprócz działalności typowo kulturalnej, zajmuje się także organizacją sportu i rekreacji na terenie miasta. Tym samym zwiększono bazę infrastrukturalną jednostki o stadion i halę sportową.

Miejskie Centrum Kultury, Sportu i Rekreacji w Raciążu dysponuje obecnie:

- salą widowiskową na 200 osób (z wyremontowaną sceną widowiskową i zapleczem), przystosowaną do organizacji seansów kina objazdowego;
- specjalnie przystosowaną salą prób dla zespołów;
- 15 pracownikami (m.in. oświatową, muzyczną, komputerową).

W jego skład wchodzi również Biblioteka Miejska posiadająca księgozbiór obejmujący 23.253 woluminów, oferująca mieszkańcom Raciąża bezpłatny dostęp do Internetu.

Miejskie Centrum Kultury, Sportu i Rekreacji w Raciążu prowadzi aktywną działalność w zakresie organizacji koncertów rockowych, które przyciągają szczególnie raciąską młodzież, a także cyklicznych imprez plenerowych, warsztatów muzycznych, teatralnych i tanecznych.

Miejskie Centrum Kultury, Sportu i Rekreacji w Raciążu stanowi dogodne zaplecze dla funkcjonowania licznych grup artystycznych:

- chóru,
- dwóch zespołów rockowych (S.I.G.M.A. oraz La tebra),
- grupy teatralnej,
- grup plastycznych („PALETA”, „PERSPEKTYWA”, „ŚWIATŁO”),
- grup wokalnych („TEMPERAMENT”),
- ogniska muzycznego,
- Klubu Tańca Towarzyskiego („AKCENT”),
- Klubu Tańca Nowoczesnego („FLESZ”, „LUZ”, „OGNISKO TANECZNE”);

a także organizacji społecznych, do których należy Klub Seniora oraz Koło Emerytów i Rencistów. W placówce prowadzone są ponadto zajęcia z aerobiku a także organizowane

są projekcje ważnych wydarzeń sportowych, które przyciągają liczną grupę mieszkańców Raciąża.

Miejskie Centrum Kultury, Sportu i Rekreacji w Raciążu prowadzi również aktywną współpracę z Urzędem Miejskim oraz Miejskim Ośrodkiem Pomocy Społecznej, w zakresie aktywizacji kulturalnej dzieci i młodzieży w okresie ferii i wakacji, w trakcie których organizowane są różnorodne gry i zabawy a także spotkania i wycieczki rowerowe. Miejskie Centrum Kultury, Sportu i Rekreacji w Raciążu, we współpracy z Miejskim Zespołem Szkół, Zespołem Szkół oraz Urzędem Miejskim organizuje także cykl spotkań historyczno-literacko-muzycznych pod nazwą „Wolność kocham i rozumiem”.

Amatorski ruch artystyczny funkcjonujący na terenie Raciąża obejmuje:

- orkiestrę dętą działającą przy Ochotniczej Straży Pożarnej;
- chór parafialny oraz dwie schole: dziecięcą i młodzieżową;
- dwie organizacje harcerskie: 408 Drużyna Harcerska „Feniks”, która zrzeszona jest w Związku Harcerstwa Polskiego oraz trzy drużyny Związku Harcerstwa Rzeczypospolitej.

Od 1993 r. w Raciążu wydawana jest lokalna gazeta „Głos Raciąża”. Miesięcznik ten stanowi kronikę lokalnych wydarzeń a także porusza zagadnienia istotne dla lokalnej społeczności i pełni ważną funkcję informacyjną.

#### **Rysunek 14. Dom Kultury w Raciążu**



Źródło: Strona internetowa; [www.raciaz.eu](http://www.raciaz.eu).

#### Bezpieczeństwo publiczne

O bezpieczeństwo mieszkańców dba Komisariat Policji w Raciążu.

W zakresie bezpieczeństwa pożarowego istotne znaczenie odgrywa działalność jednostki Ochotniczej Straży Pożarnej działającej w ramach krajowego systemu ratowniczo -

gaśniczego. Jednostka OSP działająca w Raciążu posiada remizę i jest dobrze wyposażona w specjalistyczny sprzęt.

### Zasoby mieszkaniowe

Gmina Miasto Raciąż posiada 38 budynków komunalnych, w których znajdują się 133 mieszkania o łącznej powierzchni 4140 m<sup>2</sup>. Na jedną osobę przypada średnio 10,02 m<sup>2</sup> powierzchni użytkowej lokalu.

Na terenie miasta powstało 14 wspólnot mieszkaniowych zlokalizowanych przy:

- pl. Adama Mickiewicza 18/22,
- pl. Adama Mickiewicza 5,
- ul. 19 Stycznia 7 A, 7B, 7C,
- ul. Kilińskiego 48, 56A, 58, 56/1,
- ul. Zawoda 7,
- ul. Mławskiej 20,
- ul. Zielonej 28, 28A,
- ul. Akacjowej 1.

W budynkach wspólnot Gmina Miasto Raciąż posiada 69 lokali mieszkalnych.

W mieście występuje ogromny deficyt mieszkań komunalnych. Przez ostatnich kilkanaście lat, nie powstał żaden budynek komunalny. Ponadto w mieście nie funkcjonują mieszkania socjalne. Na zawarcie umowy najmu mieszkania komunalnego złożonych jest 56 wniosków, a na zamianę 21. Ponadto złożonych jest obecnie 6 prawomocnych wyroków sądowych orzekających o uprawnieniu do otrzymania lokalu socjalnego. Powiatowy Inspektor Nadzoru Budowlanego w Płońsku wydał również dwie decyzje nakazujące opróżnianie w trybie natychmiastowym dwóch komunalnych budynków mieszkalnych przy ul. Warszawskiej 49 (zamieszkały przez dwie rodziny) i przy ul. Warszawskiej 24 A (zamieszkały przez 3 rodziny). Wyroki sądowe oraz decyzje nakazujące opróżnienie budynków mieszkalnych nie są realizowalne z powodu braku lokali socjalnych i komunalnych.

Remonty budynków komunalnych prowadzone są w ostateczności, gdy stan techniczny jest już bardzo zły. Budynki mieszkalne, w których powstały wspólnoty mieszkaniowe zbudowano w większości w latach 60-80 - tych. Od 1989 r. nastąpił całkowity zanik budownictwa mieszkań komunalnych. Jedynie w 1997 r. zaadaptowano budynek użytkowy przy ul. Akacjowej 1, w wyniku czego powstało 6 mieszkań.

**Tabela 6. Mieszkania wg okresu budowy budynków**

Rok budowy	Liczba mieszkań
przed 1918	7
1918 - 1944	82
1945-1970	86
1971-1978	34
1979-1988	25

Źródło: Spis powszechny 2002 r. Gmina Miejska Raciąż.

Zasoby komunalne stanowiące własność miasta w przeważającej części stanowią stare, zużyte technicznie budynki drewniane nie nadające się do dalszego zasiedlania. Budynki te powinny być sukcesywnie rozbierane. Powinna następować wymiana tzw. starej substancji mieszkaniowej na nową m.in. w ramach środków finansowych pozyskiwanych na sprzedaży lokali.

Zwazywszy na to, że większość mieszkań powstała kilkadziesiąt lat temu stan techniczny oraz wyposażenie w media nie odpowiada dzisiejszym standardom.

Mieszkania będące w zasobie Miasta nie posiadają centralnego ogrzewania, w większości występuje ogrzewanie piecowe oraz indywidualne centralne ogrzewanie. Jedynie budynki wspólnot mieszkaniowych, w których miasto posiada lokale mieszkalne, wyposażone są w instalacje centralnego ogrzewania.

Na terenie miasta nie funkcjonuje Towarzystwo Budownictwa Społecznego - zrezygnowano z tej formy budownictwa z powodu zbyt wysokich kosztów pozyskania mieszkania.

W mieście funkcjonuje również Spółdzielnia Mieszkaniowa Lokatorsko - Własnościowa w Raciążu, posiadająca zasoby powierzchniowe równe 16 977,46 m<sup>2</sup> powierzchni użytkowej. W zasobach Spółdzielni obecnie znajduje się 314 mieszkań, w tym 144 mieszkania wybudowane w latach 1975 - 1980, 158 mieszkań wybudowanych latach 1986 - 1991 oraz 12 mieszkań wybudowanych w 1993 r. Wybudowane w latach 70 - tych i 80 - tych ubiegłego stulecia budynki mieszkalne zostały wykonane w systemie wielkiej płyty. Obecnie Spółdzielnia planuje realizację inwestycji obejmujących:

- termoizolację budynków wielorodzinnych mającą na celu oszczędność energii cieplnej,
- remonty generalne stropodachów,
- wymianę stolarki okiennej i drzwiowej /części wspólnych/,
- malowanie i remont klatek schodowych,
- malowanie elewacji zewnętrznych,
- budowę chodników i ciągów pieszych na osiedlu,

- budowę parkingów,
- wymianę instalacji termicznej budynków tj. sieć wodociągowa, kanalizacyjna, instalacje elektryczne /części wspólne/.

## 2.7. Gospodarka

Na terenie miasta Raciąż na koniec 2007 r. działały 343 podmioty gospodarcze. Zaledwie 3,8% podmiotów prowadziło działalność w sektorze publicznym, natomiast 96,2% funkcjonowało w sektorze prywatnym. Od 2004 roku w sektorze publicznym działalność rozpoczął jeden podmiot gospodarczy, natomiast w sektorze prywatnym od tego samego roku działalność gospodarczą zapoczątkowało 50 przedsiębiorstw. Strukturę działalności gospodarczej w obydwu sektorach przedstawia tabela 7.

**Tabela 7. Struktura działalności gospodarczej według sektorów w gminie miejskiej Raciąż**

Wyszczególnienie		Rok			
		2004	2005	2006	2007
Liczba podmiotów gospodarczych		292	301	326	343
<b>Sektor publiczny</b>	Podmioty gospodarki narodowej ogółem	12	13	13	13
	Państwowe i samorządowe jednostki prawa budżetowego ogółem	10	10	10	9
<b>Sektor prywatny</b>	Podmioty gospodarki narodowej ogółem	280	288	313	330
	Osoby fizyczne prowadzące działalność gospodarczą	224	231	251	266
	Spółki handlowe	12	12	15	17
	Spółki handlowe z udziałem kapitału zagranicznego	2	2	4	5
	Spółdzielnie	4	4	4	4
	Stowarzyszenia i organizacje społeczne	9	9	9	10

Źródło: Dane GUS

Spośród podmiotów gospodarczych prowadzących działalność na terenie Raciąża, 80,6% stanowią osoby fizyczne prowadzące działalność gospodarczą. Przedsiębiorczość skupia się głównie na handlu, przetwórstwie, budownictwie, obsłudze nieruchomości i działalności usługowej. Zdecydowaną przewagę pod względem ilości podmiotów zajmuje handel hurtowy i detaliczny. W 2007 roku stanowił on aż 45,5% przedsiębiorczości gminy. Wyszczególnioną strukturę działalności według sektorów prezentuje tabela 8, natomiast na wykresie 4 przedstawiono strukturę działalności gospodarczej w 2007 r.

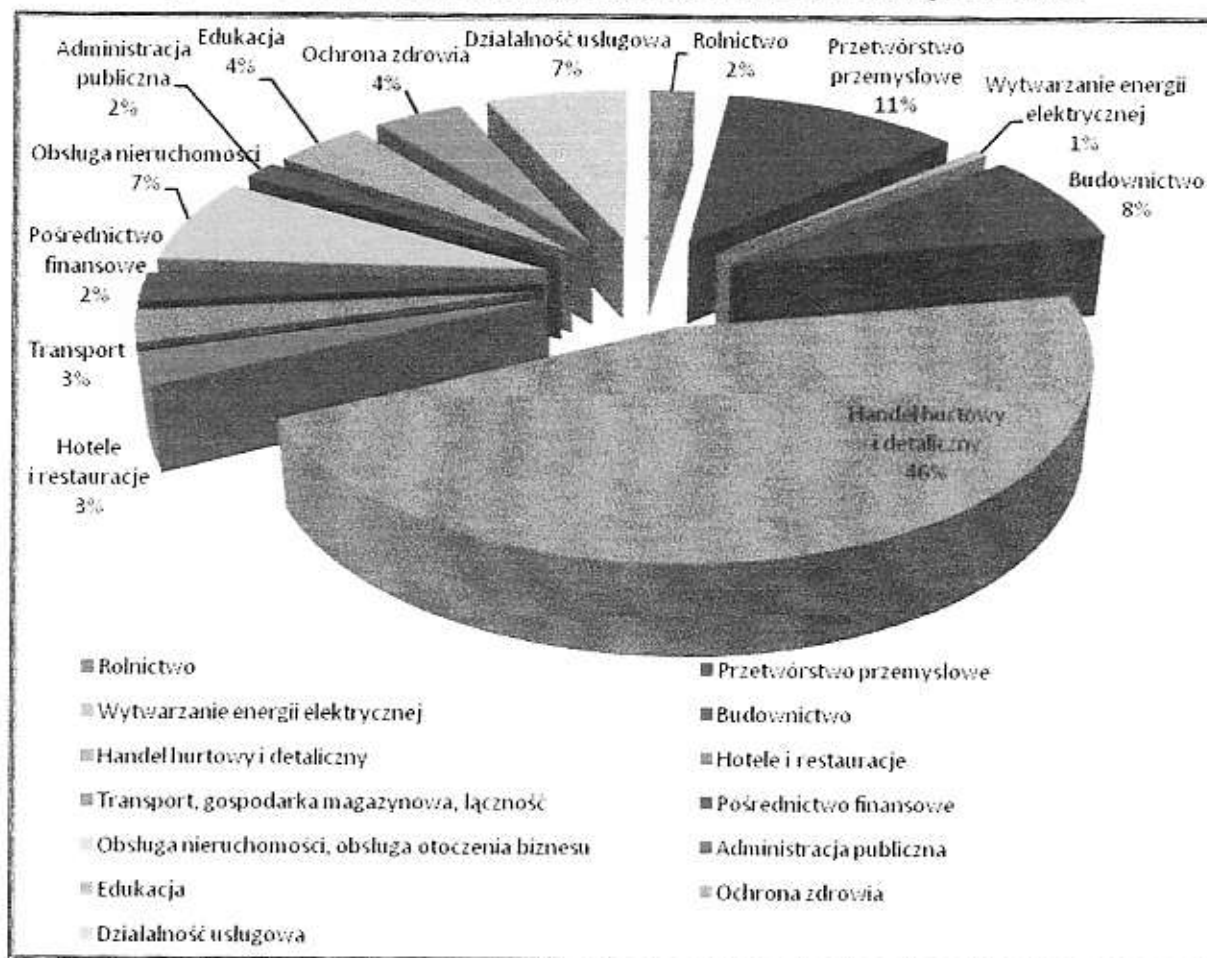
Tabela 8. Struktura działalności gospodarczej według sektorów w Mieście Raciąż

Wyszczególnienie	Rok			
	2004	2005	2006	2007
Rolnictwo	5	7	6	7
Przetwórstwo przemysłowe	34	36	34	37
Wytwarzanie energii elektrycznej	1	1	2	2
Budownictwo	20	23	26	26
Handel hurtowy i detaliczny	154	148	147	148
Hotele i restauracje	13	11	10	9
Transport, gospodarka magazynowa, łączność	14	9	8	9
Pośrednictwo finansowe	9	9	8	8
Obsługa nieruchomości, obsługa otoczenia biznesu	23	27	29	24
Administracja publiczna	5	5	5	5
Edukacja	11	10	11	14
Ochrona zdrowia	17	15	15	14
Działalność usługowa	23	21	24	22
<b>Podmioty gospodarcze ogółem</b>	<b>329</b>	<b>322</b>	<b>325</b>	<b>325</b>

Źródło: Dane GUS



Wykres 4. Struktura działalności gospodarczej na terenie Raciąża w 2007 r.



Źródło: Dane GUS

Ze względu na usytuowanie Raciąża w centrum gminy wiejskiej, posiadającej typowo rolniczy charakter, miasto charakteryzuje się niskim wskaźnikiem uprzemysłowienia. Z tego względu w Raciążu rozwijają się szczególnie podmioty gospodarcze prowadzące działalność z zakresu obsługi rolnictwa oraz zakłady przetwórstwa rolno-spożywczego. Działalność w tym zakresie prowadzi POLMLEK RACIĄŻ Sp. z o.o. - Zakład Mleczarski; Gminna Spółdzielnia „SCH”; AGROL Przedsiębiorstwo Produkcyjno-Handlowe Sp. z o.o.; Przedsiębiorstwo Produkcyjno-Handlowe BORYNA SJ; ZOOWET SJ; ubojnia.

Usługi bankowe na terenie Raciąża świadczy Bank Spółdzielczy oraz PKO Bank Polski. Mieszkańcy mają do dyspozycji również bankomat usytuowany w centrum miasta.

### Turystyka

Raciąż nie jest miastem o istotnym potencjale turystycznym. Wpływa na to niewielka liczba zabytków, które nie stanowią obecnie atrakcji turystycznych a także uwarunkowania przyrodnicze, które nie sprzyjają turystyce i aktywnemu wypoczynkowi. Problemem jest brak

infrastruktury turystycznej, a więc punktów gastronomicznych oraz hoteli. Miejsca noclegowe oferuje jedynie stacja benzynowa usytuowana na terenie miasta.

Brak terenów i obiektów rekreacyjnych stanowi spory problem również dla mieszkańców miasta, ponieważ utrudnia organizację czasu wolnego oraz aktywny wypoczynek, szczególnie w przypadku dzieci i młodzieży.

### 3. Analiza SWOT

Poprzez analizę SWOT postarano się przeanalizować mocne i słabe strony miejscowości oraz jej szanse i zagrożenia stwarzane przez otoczenie. Pozwala to na określenie obecnej sytuacji w tej miejscowości oraz przyszłych kierunków jej rozwoju.

**Tabela 9. Mocne i słabe strony miasta Raciąż**

Lp.	Zasoby	Mocne strony	Słabe strony
<b>1. Środowisko przyrodnicze</b>			
1.1	walory krajobrazu	Występowanie rzeki Raciążnicy	
1.2	walory szaty roślinnej (np. runo leśne)	Bogata roślinność w dolinie Raciążnicy	
1.3	cenne przyrodniczo obszary lub obiekty	Miasto leży w obszarze „Zielonych Płuc Polski” Występują pomniki przyrody	
1.4	fauna		Brak charakterystycznych przedstawicieli fauny.
1.5	wody powierzchniowe	Występowanie na terenie miejscowości rzeki Raciążnicy oraz Karsówki	Niewielkie wykorzystanie walorów wynikających z obecności cieków wodnych. Niezadowolający stan rzeki
1.6	gleby, kopaliny		Brak kopaliny. Gleby średniej jakości, przeznaczone raczej pod zabudowę
1.7	czystość środowiska	Czyste środowisko naturalne.	
<b>2. Środowisko kulturowe</b>			
2.1	walory architektury wiejskiej i osobliwości	W centrum Raciąża występuje dawna zabudowa drewniana z charakterystycznymi dla tego regionu	

Lp.	Zasoby	Mocne strony	Słabe strony
	kulturowe	zdobieniami	
2.2	walory zagospodarowania przestrzennego	Plan zagospodarowania przestrzennego w zaawansowanej fazie przygotowań	
2.3	zabytki	Występują zabytki: kościół parafialny, plebania, cmentarz rzymskokatolicki grodzisko średniowieczne, synagoga, cmentarz żydowski, park miejski, dawna zabudowa drewniana w rejonie ul. Kilińskiego i Warszawskiej	
2.4	zespoły artystyczne	Liczne grupy artystyczne działające przy Miejskim Centrum Kultury, Sportu i Rekreacji w Raciążu a także grupy amatorskie: orkiestra dęta OSP oraz chór parafialny i schole	
<b>3. Dziedzictwo religijne i historyczne</b>			
3.1	święta, odpusty, pielgrzymki	Corocznie odbywa się odpust w kościele parafialnym w dniu 15 sierpnia, połączony z Festynem Sierpniowym Ponadto w mieście odbywa się co roku także Festyn Majowy a także Dni Raciąża	
3.2	tradycje, obrzędy, gwara		Brak tradycji specyficznych dla miasta
3.3	legendy, podania i fakty historyczne	Istnieje stanowisko archeologiczne „Wodna góra”, przedstawiające pozostałości średniowiecznego grodziska	
<b>4. Obiekty i tereny</b>			
4.1	działki pod zabudowę mieszkaniową oraz gospodarczą	Występowanie działek pod zabudowę mieszkaniową oraz gospodarczą.	
<b>5. Gospodarka</b>			
5.1	znane firmy produkcyjne i zakłady usługowe	Funkcjonowanie 343 podmiotów gospodarczych Występują duże zakłady produkcyjne	
5.2	tereny inwestycyjne		Brak terenów inwestycyjnych
<b>6. Sąsiedztwo</b>			
6.1	korzystne, atrakcyjne położenie	Położenie w pobliżu ważnych szlaków komunikacyjnych	
6.2	ruch tranzytowy	Występuje ruch tranzytowy	

Lp.	Zasoby	Mocne strony	Słabe strony
<b>7. Infrastruktura</b>			
7.1	placówki opieki społecznej	Funkcjonowanie placówek ochrony zdrowia w zakresie leczenia podstawowego jak i specjalistycznego	Infrastruktura techniczna w zakresie ochrony zdrowia wymaga pilnego remontu
7.2	edukacja	Rozwinięta baza edukacyjna pod względem merytorycznym jak i technicznym Funkcjonuje przedszkole, szkoła podstawowa, gimnazjum, szkoły ponadgimnazjalne o wielu profilach kształcenia	
7.3	Kultura	Aktywna działalność Miejskiego Centrum Kultury, Sportu i Rekreacji	
7.4	sport i rekreacja	Aktywna działalność Miejskiego Centrum Kultury, Sportu i Rekreacji W mieście funkcjonują zorganizowane grupy sportowe: Lokalny Klub Sportowy „Błękitni” oraz Uczniowskie Kluby Sportowe	Konieczność modernizacji obecnej infrastruktury sportowej oraz budowy nowych obiektów sportowych i rekreacyjnych na terenie miasta
7.5	zaopatrzenie w energię	Całkowite zelektryfikowanie miasta	Brak zgazyfikowania miejscowości
7.6	zaopatrzenie w wodę	Zwodociągowanie miejscowości w 89%	Konieczność pełnego zwodociągowania miasta oraz modernizacji sieci będącej w złym stanie technicznym
7.7	usuwanie i oczyszczanie ścieków		Niepełne skanalizowanie miasta Konieczna rozbudowa oczyszczalni ścieków
7.8	gospodarka odpadami stałymi	Zorganizowana zbiórka odpadów stałych z terenu miasta Funkcjonuje selektywna zbiórka odpadów	Wysokie koszty usuwania odpadów
7.9	telekomunikacja	Zapewniony dostęp do telefonu stacjonarnego i telefonii komórkowej Możliwość dostępu do Internetu	
7.10	infrastruktura drogowa	Funkcjonowanie oświetlenia ulicznego	Istnienie potrzeby modernizacji i budowy dróg, chodników
7.11	komunikacja	Istnienie dogodnych połączeń komunikacyjnych z sąsiednimi	

Lp.	Zasoby	Mocne strony	Słabe strony
		miejscowościami	
7.12	zasoby mieszkaniowe		Całkowite zahamowanie komunalnego budownictwa mieszkaniowego na terenie miasta. Miasto posiada niedostateczną liczbę mieszkań komunalnych. Brak mieszkań socjalnych. Zły stan techniczny większości posiadanych zasobów mieszkaniowych.
<b>8.Mieszkańcy, organizacje społeczne</b>			
8.1	OSP	Funkcjonowanie jednostki OSP	
8.3	stowarzyszenia	W mieście działa Klub Seniora, Koło Emerytów i Rencistów oraz Towarzystwo Przyjaciół Ziemi Raciąskiej „Ziemowit”.	
8.4	Posterunek Policji, Rewir Dzielnicowych	Komisariat policji w Raciążu	

**Tabela 10. Szanse i zagrożenia dla rozwoju miejscowości**

Szanse	Zagrożenia
<ol style="list-style-type: none"> <li>1. Członkostwo kraju w UE – możliwość ubiegania się o środki finansowe z funduszy strukturalnych.</li> <li>2. Istniejąca tendencja zmiany miejsca zamieszkania z dużych do małych, spokojnych miast</li> <li>3. Dynamiczny rozwój sektora małych i średnich przedsiębiorstw.</li> <li>4. Ułatwienie formalności związanych z zakładaniem własnej działalności gospodarczej.</li> <li>5. Zwiększenie wydatków społeczeństwa na budownictwo.</li> <li>6. Duże ożywienie gospodarcze.</li> <li>7. Spadające bezrobocie.</li> <li>8. Zapowiedzi przekazania większej władzy samorządowi lokalnemu.</li> </ol>	<ol style="list-style-type: none"> <li>1. Brak reformy finansów publicznych</li> <li>2. Często zmieniające się przepisy prawne.</li> <li>3. Stosunkowo wysoki poziom bezrobocia.</li> <li>4. Konkurencja innych gmin w pozyskiwaniu inwestorów zewnętrznych.</li> <li>5. Emigracja młodych ludzi do miast w poszukiwaniu pracy.</li> <li>6. Niski poziom wykształcenia społeczności wiejskiej.</li> <li>7. Wzrost cen produktów i usług.</li> </ol>

## 4. Wizja rozwoju

Wizja rozwoju opisuje stan, do którego chcą dążyć zarówno władze samorządowe, jak i mieszkańcy miejscowości. Określenie docelowej wizji rozwoju jest niezbędne, bo umożliwia wyznaczenie jasnych celów i określenie sposobów ich realizacji. Świadomość do czego zmierzamy, ułatwi konsekwentne podążanie w nakreślonym kierunku, bez popełniania niepotrzebnych błędów. W ramach prac nad przygotowaniem Planu Odnowy Miejscowości została wypracowana następująca wizja rozwoju miasta Raciąż:

**Miasto nowoczesne, bezpieczne i wygodne - z dobrymi drogami, chodnikami oraz oświetlonymi ulicami, wyposażone w kanalizację oraz powszechnie dostępny Internet.**

## 5. Planowane kierunki rozwoju

Tabela 11. Kierunki rozwoju miasta Raciąż

DIAGNOZA AKTUALNEJ SYTUACJI		WIZJA STANU DOCELOWEGO	
Co ją wyróżnia?	położenie w pobliżu rzeki Raciążnicy czyste środowisko naturalne	Co ma ją wyróżniać?	centrum kulturalno -rekreacyjne także dla pobliskich gmin wiejskich, wykorzystane walory wynikające z położenia geograficznego
Jakie pełni funkcje?	mieszkaniowo-gospodarczą, usługową	Jakie ma pełnić funkcje?	usługowe, kulturalne, mieszkaniowo - usługowe
Kim są mieszkańcy?	ludność zatrudniona w miejscowych firmach a także osoby pracujące w pobliskich miastach, dzieci, młodzież	Kim mają być mieszkańcy?	wykształceni, aktywni zawodowo i społecznie mieszkańcy różnych grup zawodowych, aktywna młodzież
Co daje utrzymanie?	praca w sferze produkcyjno – usługowej w mieście i poza nim; emerytury, renty, pomoc społeczna, zasiłki dla bezrobotnych	Co ma dać utrzymanie?	praca w sferze produkcyjno – usługowej, we wsi i poza wsią, działalność gospodarcza

<b>Jak zorganizowani są mieszkańcy?</b>	Rada Miejska, uczestnictwo w zespołach muzycznych i sportowych oraz w różnego rodzaju organizacjach społecznych	<b>W jaki sposób mają być zorganizowani mieszkańcy?</b>	stowarzyszenia kulturalne, Rada Miejska, większe zaangażowanie w ramach funkcjonujących zespołów muzycznych
<b>W jaki sposób rozwiązują problemy?</b>	obradę Rady Miejskiej, indywidualne interwencje u władz miejskich	<b>W jaki sposób mają być rozwiązywane problemy?</b>	spotkania Rady Miejskiej, zwiększenie przepływu informacji między mieszkańcami
<b>Jak wygląda miejscowość?</b>	zabudowa mieszkaniowo-usługowa tworząca rozległe kwartały; kompleks sportowy wymagający modernizacji, drogi i chodniki wymagające remontu; zabytkowa drewniana zabudowa wymagająca konserwacji	<b>Jak ma wyglądać miejscowość?</b>	zmodernizowany, aktywnie eksploatowany kompleks sportowy, dobrze wyposażone place zabaw dla dzieci, zmodernizowany obiekt Domu Kultury
<b>Jakie są powiązania komunikacyjne?</b>	droga wojewódzka, drogi gminne, powiatowe	<b>Jakie mają być powiązania komunikacyjne?</b>	regularne połączenia komunikacyjne do pobliskich miejscowości
<b>Co proponujemy dzieciom i młodzieży?</b>	uprawianie sportu na boisku sportowym, uczestnictwo w kołach zainteresowań prowadzonych przez szkoły oraz Dom Kultury	<b>Co zaproponujemy dzieciom i młodzieży?</b>	ogólnodostępne boisko sportowe, stadion, plac zabaw, halę sportową, basen, uczestnictwo w kołach zainteresowań prowadzonych przez szkoły oraz odbywających się w Domu Kultury, wzbogaconych o różnorodne zajęcia sportowe

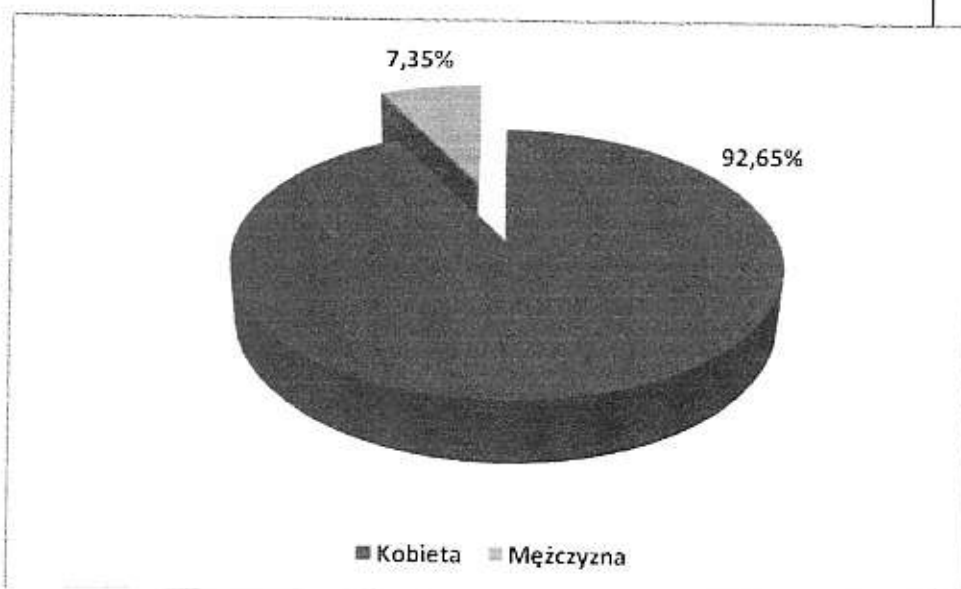
## 6. Opis planowanych przedsięwzięć

### 6.1. Analiza ankiet i ustalenie listy zadań

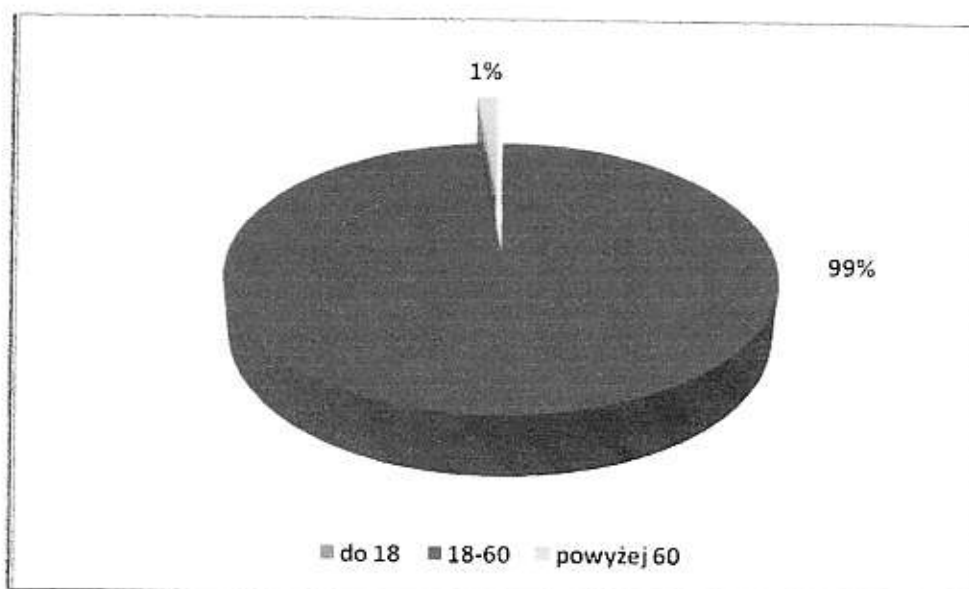
W trakcie prac nad przygotowaniem Planu Odnowy Miejscowości wśród mieszkańców przeprowadzone zostało badanie ankietowe, w ramach którego wyłonione zostały zadania przewidziane do realizacji.

W badaniu wzięło udział 68 osób, wśród których dominowały kobiety, stanowiące 92,65% ogółu ankietowanych. Biorąc pod uwagę wiek ankietowanych, największą grupę stanowiły osoby w przedziale wiekowym 18-60 lat. Przeważali ankietowani posiadający wykształcenie wyższe oraz – biorąc pod uwagę grupę zawodową - pracownicy. Graficzną prezentację powyższych danych przedstawiono na wykresach 5 - 8.

Wykres 5. Płeć ankietowanych

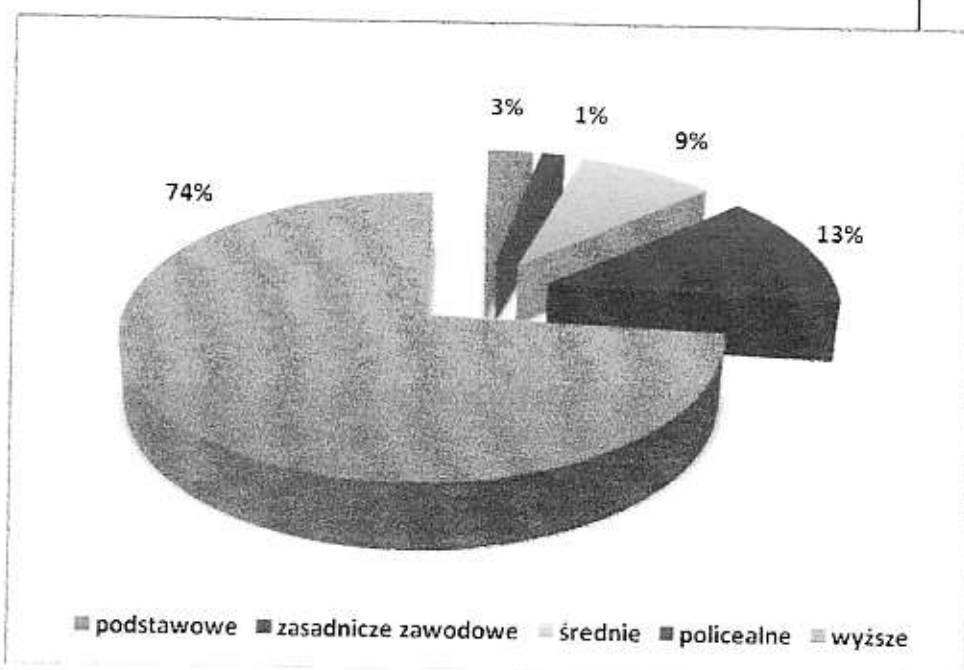


Wykres 6. Wiek osób biorących udział w badaniu

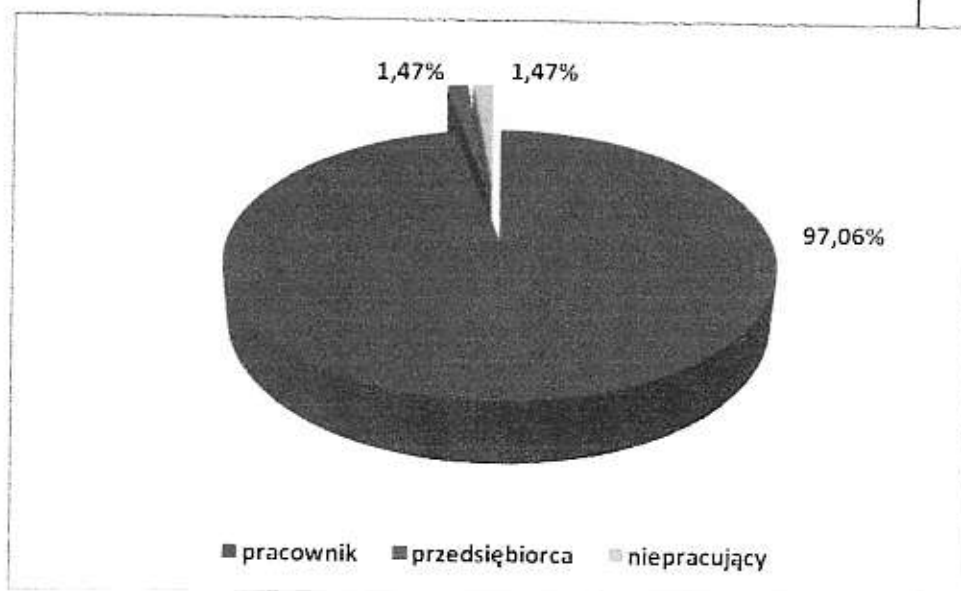




Wykres 7. Wykształcenie ankietowanych



Wykres 8. Status zawodowy ankietowanych



## **6.2. Zadania planowane do realizacji**

Wśród zadań zgłoszonych przez mieszkańców miasta Raciąż, do realizacji wybrano te, które charakteryzowały się największą liczbą wskazań. Zostały one pogrupowane i w stosunku do nich wyodrębniono następujące cele rozwoju miasta:

### **Cel 1. Rozwój infrastruktury drogowej.**

#### Zadania:

1. Budowa ulic miejskich oraz zapewnienie miejsc parkingowych.
2. Przebudowa chodników.

### **Cel 2. Rozwój infrastruktury technicznej.**

#### Zadania:

1. Rozbudowa i modernizacja miejskiej oczyszczalni ścieków.
2. Budowa kanalizacji sanitarnej w tych obszarach miasta, gdzie sieć ta jeszcze nie jest dostępna.
3. Budowa sieci gazowej.
4. Modernizacja Stacji Uzdatniania Wody oraz sieci wodociągowej.

### **Cel 3. Rozwój infrastruktury społecznej.**

#### Zadania:

1. Remont Stadionu Miejskiego w Raciążu.
2. Budowa boisk sportowych.
3. Budowa ścieżek rowerowych.
4. Modernizacja budynków komunalnych.

### **Cel 4. Poprawa wizerunku miasta.**

#### Zadania:

1. Modernizacja zabytkowego parku miejskiego.
2. Konserwacja i eksponowanie istniejących zabytków.
3. Zapewnienie oświetlenia ulic miasta.
4. Budowa monitoringu w centrum miasta oraz przy obiektach użyteczności publicznej.

### 6.3. Opis zadań priorytetowych

Na podstawie wyznaczonych celów rozwojowych miasta określono zakres przedsięwzięć priorytetowych, przewidzianych do realizacji w ramach Programu Rozwoju Obszarów Wiejskich – działanie „Odnowa i rozwój wsi”:

1. „Spędzić czas razem, aktywnie i kulturalnie”, w ramach którego przewidziano realizację następujących działań:
  - rewitalizacja parku miejskiego;
  - remont obiektu Miejskiego Centrum Kultury Sportu i Rekreacji w Raciążu, usytuowanego w rejonie parku miejskiego;
  - remont Stadionu Miejskiego w Raciążu;
  - budowa wielofunkcyjnego boiska sportowego w rejonie parku miejskiego i Miejskiego Centrum Kultury Sportu i Rekreacji w Raciążu.
2. „Wszystkie dzieci są nasze” - przedsięwzięcie obejmuje inwestycje w bazę oświatową Miejskiego Zespołu Szkół w Raciążu, do którego uczęszcza ok. 900 uczniów i wychowanków. Zadania przewidziane do realizacji w ramach tego przedsięwzięcia obejmują:
  - budowę sali gimnastycznej dla potrzeb Zespołu Szkół;
  - remont kuchni szkolnej;
  - remont budynku przedszkola.
3. „Bezpieczeństwo miasta i okolic” - przedsięwzięcie obejmuje remont strażnicy miejskiej. Ochotnicza Straż Pożarna w Raciążu spełnia kryteria straży zawodowej, zarówno pod względem kadrowym jak i wyposażenia jednostki. Dalszy jej rozwój jest uwarunkowany wykonaniem prac remontowych w budynku strażnicy.
4. „Estetyka Miasta” - celem realizacji przedsięwzięcia jest poprawa bezpieczeństwa oraz jakości życia mieszkańców miasta oraz osób przyjezdnych a także zwiększenie estetyki miasta poprzez remont i budowę chodników ulicznych.
5. „Gospodarka wodno-ściekowa w Raciążu” - w ramach projektu zaplanowano budowę i modernizację sieci wodociągowej na terenie miasta, budowę sieci kanalizacji

sanitarnej oraz modernizację Stacji Uzdatniania Wody, co przyczyni się do istotnego podniesienia atrakcyjności inwestycyjnej miasta.

6. „Modernizacja budynków komunalnych” - celem projektu jest poprawa jakości życia mieszkańców budynków komunalnych usytuowanych na terenie miasta. Termomodernizacja obiektów przyczyni się również do zmniejszenia zużycia energii oraz poprawy estetyki miasta.
7. „Ochrona zdrowia” - zamierzonym działaniem w ramach przedsięwzięcia jest modernizacja i rozbudowa ośrodka zdrowia w Raciążu.

#### 6.4. Harmonogram realizacji zadań priorytetowych

W ramach Planu Odnowy Miejscowości Raciąż przewidziano następujący harmonogram realizacji zadań:

**Tabela 12. Harmonogram realizacji zaplanowanych zadań priorytetowych**

Lp.	Nazwa zadania	Termin rozpoczęcia	Termin zakończenia	Wartość projektu	Środki własne	Środki zewnętrzne
1.	„Spędzić czas razem, aktywnie i kulturalnie”	2009	2013			
a)	Remont Stadionu Miejskiego w Raciążu	2009	2010	799,900	368,969	430,931 PROW, 2007-2013
b)	Remont obiektu Miejskiego Centrum Kultury Sportu i Rekreacji w Raciążu	2011	2011	400000	100000	300000 Ministerstwo Kultury i Dziedzictwa Narodowego
c)	Rewitalizacja Parku Miejskiego( w tym budowa wielofunkcyjnego boiska sportowego)	2011	2013	1099770,00		934804,5 RPO WM Działanie 6.2
2.	„Wszystkie dzieci są nasze”	2009	2012			
a)	Modernizacja stołówki szkolnej	2007	2009	202633,47	107386,47	95247,00- SIWRM

b)	Budowa sali gimnastycznej	2009	2010	1692325,73	942352,73	750,000 Program Rozwoju Bazy Sportowej Województwa Mazowieckiego
c)	Remont budynku przedszkola	2011	2012	104981,80	104981,80	-
3.	„Bezpieczeństwo miasta i okolic”	2009	2010	72577,10	72577,10	
4.	„Estetyka Miasta”	2007	2013			
a)	Remont i budowa chodników ulicznych	2007	2013	1562773,03	795178,01	2 71878,00 PROW 2007-2013
5.	„Gospodarka wodno-ściekowa w Raciążu”	2007	2012	12165317,36	2627708,55	9537608,81 RPO WM Działanie 4.1
6.	„Modernizacja budynków komunalnych”	2009	2016	2692276,34	1884593,44	807682,90 Bank Gospodarstwa Krajowego
7.	„Ochrona zdrowia”	2008	2011			
a)	Modernizacja i rozbudowa Ośrodka Zdrowia w Raciążu	2008	2011	1333088,30	199963,25	1133125,05 RPO WM Działanie 7.1

## 7. Zarządzanie

Zarządzanie Planem Odnowy Miejscowości odbywa się na kilku poziomach organizacyjnych, funkcjonalnych i podmiotowych.

### 7.1. Podmioty uczestniczące

Wśród podmiotów zarządzających należy wymienić:

- mieszkańców, którzy brali udział w pracach projektowych i będą sprawować kontrolę społeczną nad realizacją;
- Grupę Odnowy Miejscowości zaangażowaną w każdym etapie zarządzania Planem Odnowy Miejscowości;
- Burmistrza i Radę Miejską zaangażowanych w etap planowania finansowego i nadzór instytucjonalny.

## 7.2. Komunikacja

Proponuje się, aby komunikację planu zapewniła Grupa Odnowy Miejscowości, ponieważ organ ten utrzymuje bezpośredni codzienny kontakt z mieszkańcami miasta.

Ponadto Grupa Odnowy Miejscowości zorganizuje upublicznienie planu w celu:

- podniesienia poziomu zaufania wśród mieszkańców,
- zapewnienia bieżącej informacji na temat realizacji planu,
- zapewnienia możliwości monitorowania zgodności realizacji z ustaleniami.

Możliwość zapoznania się z przygotowanym dokumentem wszystkim mieszkańcom Raciąża zapewniona będzie poprzez udostępnienie go do odczytu w budynku oraz na stronie internetowej Urzędu Miejskiego.

## 7.3. System monitorowania Planu Odnowy Miejscowości

Przewiduje się okresową roczną ocenę i aktualizację planowanych działań oraz projektów w ramach konsultacji społecznych. W terminie do 31 listopada każdego roku nastąpi spotkanie Grupy Odnowy Miejscowości, podczas którego przedstawione zostaną efekty z realizacji Planu Odnowy Miejscowości oraz nastąpi jego ocena w odniesieniu do zakładanych celów i działań strategicznych.

Coroczna analiza i ocena realizacji Planu pozwoli na weryfikację i wprowadzanie niezbędnych zmian w zakresie zadań określonych w Planie. Sytuacja ta będzie miała okoliczność jedynie w przypadku jednogłębnej akceptacji ze strony społeczności wiejskiej zmian, które nie zostały uwzględnione w dniu opracowywania niniejszego Planu Odnowy Miejscowości wynikłe ze zmieniającej się rzeczywistości.

Raport z oceny i analizy Planu przedstawiony będzie Burmistrzowi i Radnym Rady Miejskiej w Raciążu.

## 8. Spis rysunków

Rysunek 1. Położenie miasta na mapie Polski .....	4
Rysunek 2. Położenie miasta Raciąż na tle powiatu płońskiego .....	5
Rysunek 3. Zdjęcie satelitarne miasta Raciąż .....	6
Rysunek 4. Rzeka Raciążnica .....	9
Rysunek 5. Warunki wodne w mieście Raciąż .....	10
Rysunek 6. Raciąż na mapie obszaru Natura 2000 .....	12
Rysunek 7. Kościół w Raciążu .....	13
Rysunek 8. Wnętrze raciąskiej świątyni .....	13
Rysunek 9. Nowy budynek Zespołu Szkół w Raciążu .....	21
Rysunek 10. Hala sportowa przy nowym budynku Zespołu Szkół w Raciążu .....	21
Rysunek 11. Budynek Miejskiego Zespołu Szkół w Raciążu .....	21
Rysunek 12. Budynek dydaktyczny Społecznego Towarzystwa Oświatowego w Raciążu ....	22
Rysunek 13. Dom Kultury w Raciążu .....	25

## 9. Spis tabel

Tabela 1. Struktura użytkowania gruntów .....	11
Tabela 2. Mieszkańcy miasta Raciąż .....	14
Tabela 3. Struktura bezrobocia i zatrudnienia na terenie Miasta Raciąż .....	16
Tabela 4. Struktura działalności gospodarczej według sektorów w gminie miejskiej Raciąż .	17
Tabela 5. Infrastruktura edukacyjna na terenie miasta Raciąż .....	22
Tabela 6. Mieszkania wg okresu budowy budynków .....	27

Tabela 7. Struktura działalności gospodarczej według sektorów w gminie miejskiej Raciąż .	28
Tabela 8. Struktura działalności gospodarczej według sektorów w Mieście Raciąż .....	29
Tabela 9. Mocne i słabe strony miasta Raciąż .....	31
Tabela 10. Szanse i zagrożenia dla rozwoju miejscowości .....	34
Tabela 11. Kierunki rozwoju miasta Raciąż .....	35
Tabela 12. Harmonogram realizacji zaplanowanych zadań priorytetowych .....	41

## 10. Spis wykresów

Wykres 1. Struktura wiekowa ludności Raciąża .....	15
Wykres 2. Ludność Raciąża według płci .....	15
Wykres 3. Liczba ludności na terenie miasta Raciąż .....	16
Wykres 4. Struktura działalności gospodarczej na terenie Raciąża w 2007 r. ....	30
Wykres 5. Płeć ankietowanych .....	37
Wykres 6. Wiek osób biorących udział w badaniu .....	37
Wykres 7. Wykształcenie ankietowanych .....	38
Wykres 8. Status zawodowy ankietowanych .....	38

PRZEWODNICZĄCY  
Rady Miejskiej  
*Bogusław Jeżak*  
Bogusław Jeżak