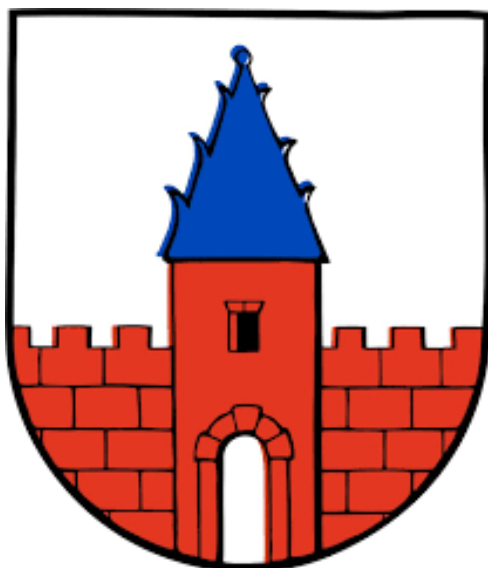


# PROGNOZA ODDZIAŁYWANIA NA ŚRODOWISKO

do miejscowego planu zagospodarowania przestrzennego  
dla części terenów przy ul. Płockiej oraz ul. Zawoda  
w Raciążu



WARSZAWA, 11.03.2024



---

Nazwa opracowania:	Prognoza oddziaływania na środowisko do miejscowego planu zagospodarowania przestrzennego dla części terenów przy ul. Płockiej oraz ul. Zawoda w Raciążu
Zleceniodawca:	Burmistrz Miasta Raciąża
Opracowujący:	Budplan Sp. z o.o. 04-327 Warszawa ul. Kordeckiego 20
Kierujący zespołem autorskim:	mgr inż. Izabela Bielowska <i>Izabela Bielowska</i>
Zespół autorski:	mgr inż. arch. Anna Olbomska-Matusiak inż. Natalia Andraszek



## Spis treści

<b>1</b>	<b>WPROWADZENIE .....</b>	<b>7</b>
1.1	PODSTAWA FORMALNO-PRAWNA OPRACOWANIA.....	7
1.2	CEL, ZAKRES I STOPIEŃ SZCZEGÓŁOWOŚCI INFORMACJI WYMAGANYCH W PROGNOZIE.....	8
<b>2</b>	<b>ZAWARTOŚĆ, GŁÓWNE CELE PROJEKTOWANEGO DOKUMENTU ORAZ JEGO POWIĄZANIA Z INNYMI DOKUMENTAMI.....</b>	<b>9</b>
<b>3</b>	<b>METODY ZASTOSOWANE PRZY SPORZĄDZANIU PROGNOZY.....</b>	<b>14</b>
<b>4</b>	<b>CHARAKTERYSTYKA ŚRODOWISKA PRZYRODNICZEGO, STANU ZASOBÓW, ODPORNOŚCI ŚRODOWISKA I ISTNIEJĄCYCH PROBLEMÓW .....</b>	<b>14</b>
4.1	UWARUNKOWANIA PRZYRODNICZE I ZAGOSPODAROWANIE TERENÓW – INFORMACJE OGÓLNE .....	14
4.2	CHARAKTERYSTYKA OBSZARÓW OBJĘTYCH OPRACOWANIEM.....	23
4.3	JAKOŚĆ ŚRODOWISKA .....	25
4.4	ISTNIEJĄCE PROBLEMY OCHRONY ŚRODOWISKA ISTOTNE Z PUNKTU WIDZENIA REALIZACJI PROJEKTOWANEGO DOKUMENTU .....	27
4.5	OCENA STANU OCHRONY I UŻYTKOWANIA ZASOBÓW PRZYRODNICZYCH, W TYM BIORÓŻNORODNOŚCI .....	28
4.6	ODPORNOŚĆ ŚRODOWISKA NA DEGRADACJĘ I ZDOLNOŚCI DO REGENERACJI .....	28
4.7	TENDENCJE ZMIAN ŚRODOWISKA PRZY BRAKU REALIZACJI USTALEŃ DOKUMENTU.....	28
<b>5</b>	<b>CELE OCHRONY ŚRODOWISKA USTANOWIONE NA SZCZEBLU MIĘDZYNARODOWYM, WSPÓLNOTOWYM I KRAJOWYM, ISTOTNE Z PUNKTU WIDZENIA REALIZOWANEGO DOKUMENTU ORAZ SPOSOBU W JAKI TE CELE I INNE PROBLEMY ŚRODOWISKA ZOSTAŁY UWZGLĘDNIONE PODCZAS OPRACOWYWANIA DOKUMENTU .....</b>	<b>28</b>
<b>6</b>	<b>PRZEWIDYWANE ZNACZĄCE ODDZIAŁYWANIA, W TYM ODDZIAŁYWANIA BEZPOŚREDNIE, POŚREDNIE, WTÓRNE, SKUMULOWANE, KRÓTKOTERMINOWE, ŚREDNIOTERMINOWE I DŁUGOTERMINOWE, STAŁE, CHWILOWE ORAZ POZYTYWNE I NEGATYWNE, NA CELE I PRZEDMIOTY OBSZARU NATURA 2000 ORAZ INTEGRALNOŚĆ TEGO OBSZARU, A TAKŻE NA ŚRODOWISKO .....</b>	<b>29</b>
6.1	ODDZIAŁYWANIE NA LUDZI .....	30
6.2	ODDZIAŁYWANIE NA WODĘ .....	35
6.3	ODDZIAŁYWANIE NA POWIERZCHNIĘ ZIEMI.....	36
6.4	ODDZIAŁYWANIE NA ZASOBY NATURALNE .....	37
6.5	ODDZIAŁYWANIE NA KRAJOBRAZ.....	37
6.6	ODDZIAŁYWANIE NA KLIMAT .....	37
6.7	WPŁYW NA EKOSYSTEMY I RÓŻNORODNOŚĆ BIOLOGICZNĄ .....	38
6.8	ODDZIAŁYWANIE NA ZABYTKI I DOBRA MATERIALNE .....	39
6.9	ODDZIAŁYWANIE NA OBSZARY NATURA 2000 I INNE OBSZARY CHRONIONE NA MOCY USTAWY O OCHRONIE PRZYRODY.....	39
<b>7</b>	<b>ROZWIĄZANIA MAJĄCE NA CELU ZAPOBIEGANIE, OGRANICZANIE LUB KOMPENSACJĘ PRZYRODNICZĄ NEGATYWNYCH ODDZIAŁYWAŃ NA ŚRODOWISKO MOGĄCYCH BYĆ REZULTATEM REALIZACJI DOKUMENTU .....</b>	<b>39</b>
<b>8</b>	<b>ROZWIĄZANIA ALTERNATYWNE DO ROZWIĄZAŃ ZAWARTYCH W PROJEKTOWANYM</b>	

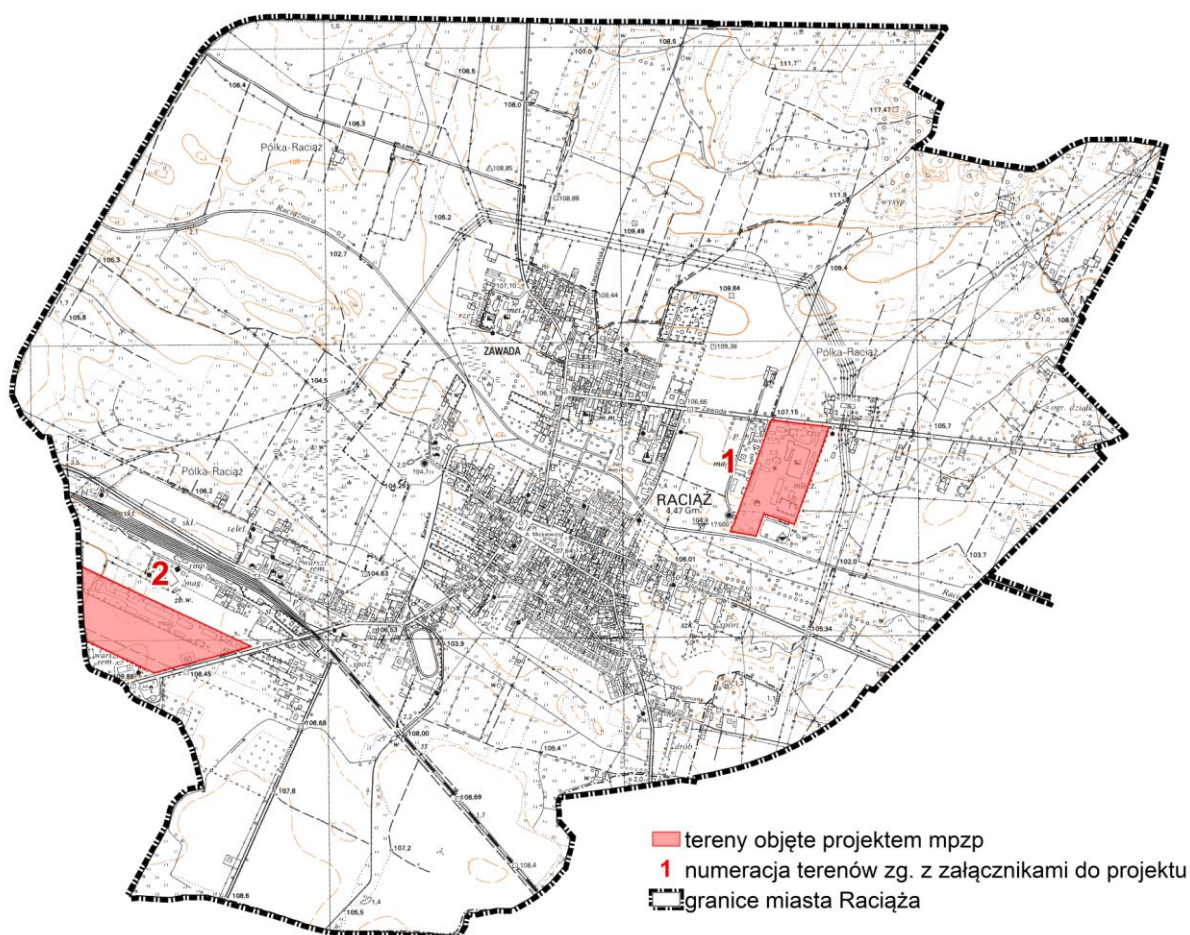
	DOKUMENCIE WRAZ Z UZASADNIENIEM ICH WYBORU.....	40
9	PROPOZYCJE DOTYCZĄCE PRZEWIDYWANYCH METOD ANALIZY SKUTKÓW REALIZACJI POSTANOWIEŃ PROJEKTOWANEGO DOKUMENTU ORAZ CZĘSTOTLIWOŚĆ JEJ PRZEPROWADZANIA .....	40
10	TRANSGRANICZNE ODDZIAŁYWANIE NA ŚRODOWISKO.....	40
11	STRESZCZENIE W JĘZYKU NIESPECJALISTYCZNYM .....	40
12	AKTY PRAWNE UWZGLĘDNIONE W OPRACOWANIU .....	42
13	MATERIAŁY ŹRÓDŁOWE .....	43
14	OŚWIADCZENIE AUTORA PROGNOZY .....	45

## 1 Wprowadzenie

Przedmiotem opracowania jest prognoza oddziaływania na środowisko do miejscowego planu zagospodarowania przestrzennego dla części terenów przy ul. Płockiej oraz ul. Zawoda w Raciążu, sporządzonego w następstwie podjęcia Uchwały Nr XXXVII/336/2023 Rady Miejskiej w Raciążu z dnia 27 marca 2023 r. w sprawie przystąpienia do sporządzenia miejscowego planu zagospodarowania przestrzennego dla części terenów przy ul. Płockiej oraz ul. Zawoda w Raciążu.

Planem objęto obszar o powierzchni całkowitej ok. 17 ha, składający się z dwóch terenów położonych na terenie miasta Raciąża. Tereny ponumerowano zgodnie z numerami załączników graficznych dołączonego do projektu planu. Ich położenie przedstawia poniższy schemat.

**Rysunek 1. Tereny objęte projektem planu**



### 1.1 Podstawa formalno-prawna opracowania

Obowiązek sporządzania prognozy oddziaływania na środowisko wynika z art. 46 oraz art. 51 ustawy z dnia 3 października 2008 r. o udostępnianiu informacji o środowisku i jego ochronie, udziale społeczeństwa w ochronie środowiska oraz o ocenach oddziaływania na środowisko. Prognoza w myśl wyżej przywołanego art. 46 stanowi element strategicznej oceny oddziaływania na środowisko.

W ramach strategicznej oceny oddziaływania na środowisko organ opracowujący projekt dokumentu:

1. Uzgadnia z właściwymi organami zakres i stopień szczegółowości informacji wymaganych w prognozie oddziaływania na środowisko;

2. Poddaje projekt wraz z prognozą opiniowaniu przez właściwe organy;
3. Zapewnia możliwość udziału społeczeństwa w strategicznej ocenie oddziaływania na środowisko;
4. Bierze pod uwagę ustalenia zawarte w prognozie oddziaływania na środowisko, opinie organów oraz rozpatruje uwagi i wnioski zgłoszone w związku z udziałem społeczeństwa.

Projekt dokumentu nie może zostać przyjęty (o ile nie zachodzą przesłanki, o których mowa w art. 34 ustawy z dnia 16 kwietnia 2004 r. o ochronie przyrody), jeżeli ze strategicznej oceny oddziaływania na środowisko wynika, że może on znacząco negatywnie oddziaływać na obszar Natura 2000.

## 1.2 Cel, zakres i stopień szczegółowości informacji wymaganych w prognozie

Celem prognozy jest identyfikacja potencjalnych oddziaływań na środowisko ustaleń projektu planu, określenie rozwiązań eliminujących, ograniczających lub kompensujących negatywne oddziaływania na środowisko oraz w miarę potrzeb przedstawienie rozwiązań alternatywnych do rozwiązań zawartych w projektowanym dokumencie.

Zakres merytoryczny prognozy jest zgodny z ustawą z dnia 3 października 2008 r. o udostępnianiu informacji o środowisku i jego ochronie, udziale społeczeństwa w ochronie środowiska oraz ocenach oddziaływania na środowisko. Prognoza uwzględnia ustalenia Zamawiającego, który uzgodnił zakres i stopień szczegółowości informacji wymaganych w prognozie oddziaływania na środowisko z Państwowym Powiatowym Inspektorem Sanitarnym w Płońsku oraz z Regionalnym Dyrektorem Ochrony Środowiska w Warszawie.

Prognoza przedstawia wyniki analiz i ocen w formie opisowej, część graficzna została zawarta w tekście.

W prognozie ocenia się stan i funkcjonowanie środowiska, odporność na degradację i zdolność do regeneracji wynikające z uwarunkowań określonych w opracowaniu ekofizjograficznym oraz tendencje do zmian przy braku realizacji ustaleń planu. Rozpatrywane są także skutki realizacji ustaleń projektu planu. Projektowane użytkowanie i zagospodarowanie terenów jest rozpatrywane pod kątem zgodności z uwarunkowaniami określonymi w opracowaniu ekofizjograficznym, z przepisami prawa dotyczącymi ochrony środowiska, skuteczności ochrony bioróżnorodności i właściwych proporcji pomiędzy terenami o różnych formach użytkowania. Ocenia się również określone w projekcie planu warunki zagospodarowania przestrzennego, wynikające z potrzeb ochrony środowiska, prawidłowości gospodarowania zasobami przyrody oraz ochrony gruntów rolnych i leśnych. Uwzględniane są ponadto zagrożenia dla środowiska i wpływ na zdrowie ludzi, skutki dla istniejących form ochrony przyrody i innych obszarów chronionych i zakres zmian w krajobrazie, oraz możliwość rozwiązań eliminujących lub ograniczających negatywne oddziaływanie na środowisko. W prognozie zawarte są, jeżeli zachodzi taka potrzeba, również propozycje innych rozwiązań w projekcie planu, sprzyjających ochronie środowiska.

Prognoza wykonana jest zgodnie z art. 51 ust. 2 pkt. 1, 2 i 3 ustawy o udostępnianiu informacji o środowisku i jego ochronie, udziale społeczeństwa w ochronie środowiska oraz ocenach oddziaływania na środowisko:

- zawiera informacje o zawartościach, głównych celach projektowanego dokumentu oraz jego powiązaniach z innymi dokumentami;
- zawiera informacje o metodach zastosowanych przy sporządzaniu prognozy;
- zawiera propozycje dotyczące przewidywanych metod analiz skutków realizacji postanowień projektowanego dokumentu oraz częstotliwość jej przeprowadzania;
- zawiera informacje o możliwym transgranicznym oddziaływaniu na środowisko oraz streszczenie w języku niespecjalistycznym;
- określa, analizuje i ocenia istniejący stan środowiska oraz potencjalne zmiany tego stanu w przypadku braku realizacji projektowanego dokumentu;
- określa, analizuje, ocenia stan środowiska na obszarach objętych przewidywanym znaczącym oddziaływaniem na środowisko;
- określa, analizuje i ocenia istniejące problemy ochrony środowiska istotne z punktu widzenia



projektowanego dokumentu, w szczególności dotyczące obszarów chronionych;

- określa, analizuje i ocenia istniejące problemy ochrony środowiska ustanowione na szczeblu międzynarodowym albo krajowym, istotne z punktu widzenia projektowanego dokumentu oraz sposoby, w jakich te cele ochrony środowiska zostały uwzględnione podczas opracowywania dokumentu;
- określa, analizuje i ocenia przewidywane znaczące oddziaływania, w tym oddziaływania bezpośrednie, pośrednie, wtórne, skumulowane, krótkoterminowe, średnioterminowe i długoterminowe, stałe i chwilowe oraz pozytywne i negatywne na środowisko;
- przedstawia rozwiązania mające na celu zapobieganie, ograniczanie lub kompensację przyrodniczą negatywnych oddziaływań na środowisko, mogących być rezultatem realizacji projektowanego dokumentu;
- przedstawia rozwiązania alternatywne do rozwiązań zawartych w projektowanym dokumencie wraz z uzasadnieniem ich wyboru oraz opis metod dokonania oceny prowadzącej do tego wyboru.

## 2 Zawartość, główne cele projektowanego dokumentu oraz jego powiązania z innymi dokumentami

Projekt miejscowego planu zagospodarowania przestrzennego dla części terenów przy ul. Płockiej oraz ul. Zawoda w Raciążu sporządzono w następstwie podjęcia Uchwały Nr XXXVII/336/2023 Rady Miejskiej w Raciążu z dnia 27 marca 2023 r.

Opracowanie dotyczy obszaru położonego w gminie miejskiej Raciąż, w powiecie płońskim, w województwie mazowieckim, na który składają się 2 tereny o łącznej powierzchni ok. 17 ha. Tereny te znajdują się na obrzeżach miasta, stanowią one zabudowane tereny produkcyjne.

### Rysunek 2. Tereny opracowania

źródło: opracowanie własne na podstawie geoportal.gov.pl



Przystąpienie do sporządzenia miejscowego planu zagospodarowania przestrzennego dla części terenów przy ul. Płockiej oraz ul. Zawoda w Raciążu wynika z potrzeby ustalenia zasad i warunków kształtowania zabudowy i zagospodarowania terenów objętych planem w związku z przyjęciem Studium uwarunkowań i kierunków zagospodarowania przestrzennego Miasta Raciąża Uchwałą Nr XXXVI/325/2023 Rady Miejskiej w Raciążu z dnia 30 stycznia 2023 r.

Przy określaniu przeznaczenia terenów wyważono interes publiczny oraz interes właścicieli nieruchomości objętych projektem planu miejscowego. Zostały przeanalizowane wnioski, które zostały złożone w trakcie procedury planistycznej, biorąc pod uwagę aspekty ekonomiczne, środowiskowe i społeczne.

W wyniku realizacji ustaleń projektu planu na obszarze opracowania wyznaczone zostaną:

- **U** – teren usług,
- **U-P** – teren usług lub produkcji,
- **U-INS** – teren usług lub stacji paliw płynnych,
- **KDD** – teren drogi dojazdowej,
- **IK** – teren kanalizacji.

Wprowadzone nowe przeznaczenia terenów w formie graficznej zostały przedstawione w podrozdziale *Powiązania z innymi dokumentami* – w części dotyczącej obowiązującego miejscowego planu zagospodarowania przestrzennego dla terenów opracowania.

#### **Powiązania z innymi dokumentami**

Biorąc pod uwagę skalę planu, należy omówić studium uwarunkowań i kierunków zagospodarowania przestrzennego oraz miejscowy plan zagospodarowania przestrzennego obowiązujące dla terenów opracowania.

##### *Studium uwarunkowań i kierunków zagospodarowania przestrzennego*

W oparciu o art. 85 ustawy o planowaniu i zagospodarowaniu przestrzennym, zgodnie z art. 20 ww. ustawy ustalenia planu miejscowego nie mogą naruszać ustaleń studium uwarunkowań i kierunków zagospodarowania przestrzennego gminy, wobec czego przedmiotowy projekt miejscowego planu zagospodarowania przestrzennego powinien uwzględniać wszelkie wytyczne zawarte w Studium, odnoszące się do kształtowania zagospodarowania przestrzennego na danym obszarze opracowania.

Dla obszaru objętego niniejszą prognozą obowiązuje Studium uwarunkowań i kierunków zagospodarowania przestrzennego Miasta Raciąża przyjęte Uchwałą Nr XXXVI/325/2023 Rady Miejskiej w Raciążu z dnia 30 stycznia 2023 r.

W oparciu o określoną politykę przestrzenną gminy oraz kierunki zagospodarowania przestrzennego, w obowiązującym Studium określono przeznaczenie poszczególnych terenów. Tereny objęte niniejszą prognozą wskazano jako:

- teren 1:
  - **PU1 – tereny obiektów produkcyjnych, składów, magazynów, usług**, gdzie jako podstawowe kierunki przeznaczenia wskazano: obiekty produkcyjne, składy, magazyny, wraz z zapleczem administracyjnym i socjalnym, działalność produkcyjną, w tym zorganizowaną w formie inkubatorów przedsiębiorczości, centrów technologicznych, wykorzystujących zaawansowane technologie, centra logistyczne, usługi wraz z zapleczem administracyjnym i socjalnym, urządzenia wytwarzające energię z odnawialnych źródeł energii o mocy przekraczającej 500 kW wraz ze strefą ochronną związaną z ograniczeniami w zagospodarowaniu i użytkowaniu terenu – elektrownie fotowoltaiczne, zaś jako kierunki dopuszczalne: stacje paliw wraz z zapleczem usługowo – handlowym, zieleń urządzoną i izolacyjną, obiekty i urządzenia infrastruktury technicznej i komunikacyjnej w tym parkingi terenowe; obiekty produkcyjne, składy i magazyny należy otaczać zielenią izolacyjną od strony terenów mieszkaniowych, usługowych, sportowo – rekreacyjnych; powierzchnia biologicznie czynna – minimum 10% działki inwestycyjnej,
  - **IK – tereny infrastruktury technicznej: kanalizacja**, gdzie jako podstawowe kierunki przeznaczenia wskazano: obiekty i urządzenia infrastruktury technicznej związane z kanalizacją, zaś jako kierunki

dopuszczalne: obiekty administracyjne związane z przeznaczeniem podstawowym, obiekty i urządzenia infrastruktury technicznej i komunikacyjnej w tym parkingi terenowe, zieleń urządzoną i izolacyjną; obiekty infrastruktury technicznej należy otaczać zielenią izolacyjną od strony terenów mieszkaniowych, usługowych; powierzchnia biologicznie czynna – minimum 10% działki inwestycyjnej,

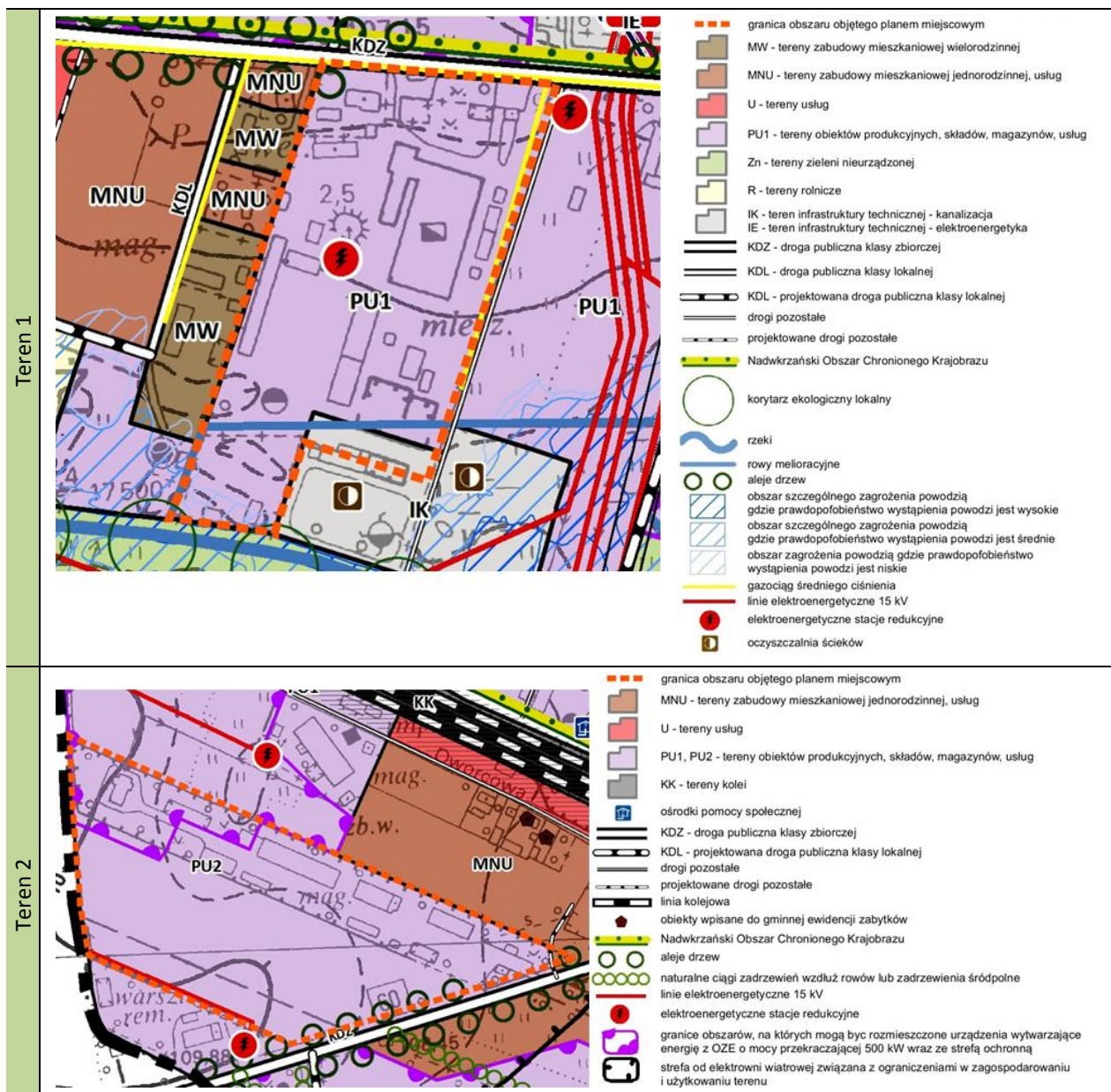
▪ teren 2:

- **PU2 – tereny obiektów produkcyjnych, składów, magazynów, usług**, gdzie jako podstawowe kierunki przeznaczenia wskazano: obiekty produkcyjne, składy, magazyny, wraz z zapleczem administracyjnym i socjalnym, działalność produkcyjną, w tym zorganizowaną w formie inkubatorów przedsiębiorczości, centrów technologicznych, wykorzystujących zaawansowane technologie, centra logistyczne, usługi wraz z zapleczem administracyjnym i socjalnym, urządzenia wytwarzające energię z odnawialnych źródeł energii o mocy przekraczającej 500 kW wraz ze strefą ochronną związaną z ograniczeniami w zagospodarowaniu i użytkowaniu terenu – elektrownie fotowoltaiczne, zaś jako kierunki dopuszczalne: stacje paliw wraz z zapleczem usługowo – handlowym, zieleń urządzoną i izolacyjną, obiekty i urządzenia infrastruktury technicznej i komunikacyjnej w tym parkingi terenowe; obiekty produkcyjne, składy i magazyny należy otaczać zielenią izolacyjną od strony terenów mieszkaniowych, usługowych, sportowo – rekreacyjnych; powierzchnia biologicznie czynna – minimum 10% działki inwestycyjnej,
- **MNU – tereny zabudowy mieszkaniowej jednorodzinnej, usług**, gdzie jako podstawowe kierunki przeznaczenia wskazano: zabudowę mieszkaniową jednorodziną, usługi, w tym między innymi usługi komercyjne (gastronomii, rozrywki, handlu detalicznego itp.), kultury, administracji, bezpieczeństwa, oświaty, nauki, ochrony zdrowia, sportu i rekreacji, pomocy społecznej, turystyki, zaś jako kierunki dopuszczalne: rzemiosło nieprodukcyjne, place publiczne i skwery, tereny zieleni urządzonej w szczególności place zabaw i tereny sportowo rekreacyjne, obiekty i urządzenia infrastruktury technicznej i komunikacyjnej, w tym parkingi terenowe, zabudowa zagrodowa w zakresie utrzymania istniejącej zabudowy z dopuszczeniem rozbudowy i nadbudowy według parametrów ustalonych dla terenu MNU; powierzchnia biologicznie czynna – minimum 35% działki inwestycyjnej, przy czym przy czym dla zabudowy mieszkaniowej jednorodzinnej minimum 50% działki inwestycyjnej.



### Rysunek 3. Wyrys ze Studium uwarunkowań i kierunków zagospodarowania przestrzennego Miasta Raciąża dla obszaru opracowania

źródło: opracowanie własne na podstawie SUIKZP Miasta Raciąża, 2023



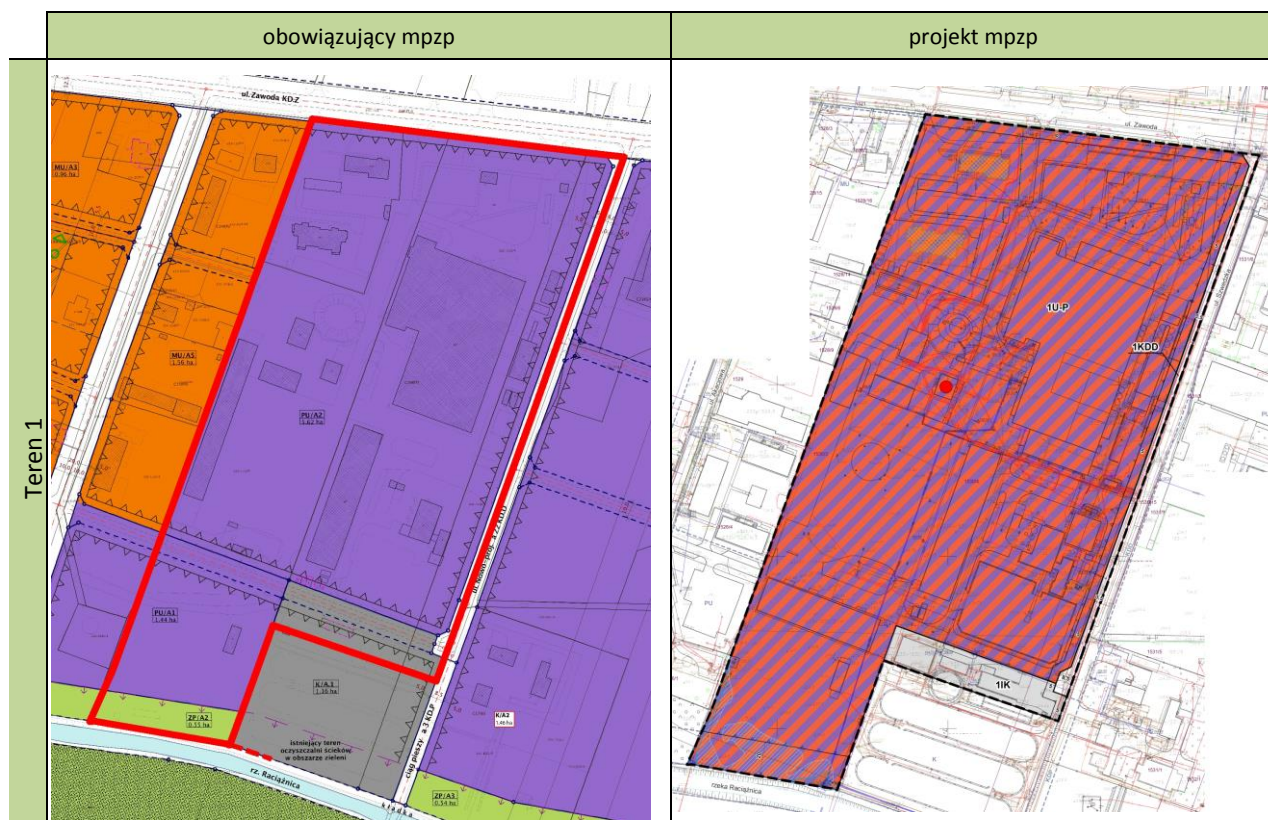
#### Obowiązujące miejscowe plany zagospodarowania przestrzennego

Obszar opracowania objęty jest miejscowym planem zagospodarowania przestrzennego Miasta Raciąż, przyjętym Uchwałą Nr XVI/106/2012 Rady Miasta Raciąż z dnia 4 czerwca 2012 r. W dokumencie tym jako przeznaczenie terenów opracowania wskazano:

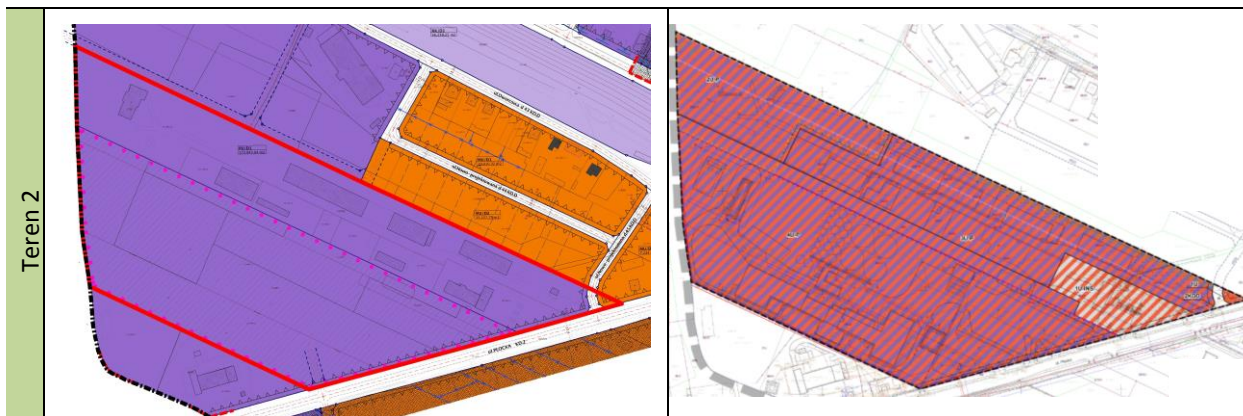
- **teren 1:**
  - PU/A1, PU/A2 – tereny obiektów produkcyjnych, składów, magazynów i usług oraz wszelkich innych obiektów służących działalności gospodarczej, których uciążliwość nie wykracza poza granice terenów własnych lub sąsiednich terenów U, K, KK lub PU - przeznaczenie podstawowe: lokalizacja obiektów o funkcjach produkcyjnych, biurowych, z dopuszczeniem lokalizacji także innych funkcji nieuciążliwych lub których uciążliwość nie wykracza poza sąsiednie tereny w strefie PU lub K; dopuszcza się przeznaczenie terenów w strefie PU w części lub całości dla handlu i usług; nie ogranicza się powierzchni biologicznie czynnej na terenach w strefie PU;

- *K/A.1 – tereny obsługi technicznej miasta – oczyszczalni ścieków - przeznaczenie podstawowe: infrastruktura komunalna w tym oczyszczalnia ścieków, stacje pompowe i inne funkcje techniczne miasta, dopuszczenie lokalizacji także innych funkcji publicznych, na zasadach zgodnych z przepisami odrębnymi;*
- *ZP/A1 - tereny zieleni miejskiej, tereny wód powierzchniowych, przeznaczone dla celów publicznych rekreacji wypoczynku, tworzące miejski system przyrodniczy - przeznaczenie podstawowe: urządzenie zieleni publicznej, dopuszczając lokalizację także innych funkcji, służących celom wypoczynku i ochrony środowiska, a także niewielkich i nieuciążliwych obiektów gastronomicznych lub sportowych, służących celom publicznym, na zasadach zgodnych z przepisami odrębnymi, nakazuje się zachowanie pozostałych ustaleń planu; na terenach w strefie ZP przyległych do wód otwartych nakazuje się pozostawienie swobodnego dostępu i dojazdu dla służb publicznych do brzegów rzek i zbiorników wodnych zgodnie z wymaganiami właściwych przepisów;*
- **teren 2:**
  - *PU/D1 – tereny obiektów produkcyjnych, składów, magazynów i usług oraz wszelkich innych obiektów służących działalności gospodarczej, których uciążliwość nie wykracza poza granice terenów własnych lub sąsiednich terenów U, K, KK lub PU - przeznaczenie podstawowe: lokalizacja obiektów o funkcjach produkcyjnych, biurowych, z dopuszczeniem lokalizacji także innych funkcji nieuciążliwych lub których uciążliwość nie wykracza poza sąsiednie tereny w strefie PU lub K; dopuszcza się przeznaczenie terenów w strefie PU w części lub całości dla handlu i usług; ustala się objęcie terenu PU/D1 zasięgiem specjalnej strefy ekonomicznej w miejscu wskazanym na rysunku planu; nie ogranicza się powierzchni biologicznie czynnej na terenach w strefie PU;*
  - *MU/D3 – tereny zabudowy mieszkaniowej z usługami i zakładami rzemieślniczymi z dopuszczeniem innych usług nieuciążliwych oraz innych funkcji, nie kolidujących z funkcją mieszkaniową - przeznaczenie podstawowe dla zabudowy mieszkaniowej lub usług o charakterze miejskim, o znaczeniu lokalnym i ponadlokalnym oraz dopuszcza przeznaczenie tych terenów dla innych funkcji w tym usługowych i rzemiosła pod warunkiem, że ich uciążliwość nie wykracza poza teren własny.*

**Rysunek 4. Porównanie obowiązującego mpzp z projektem mpzp**







### 3 Metody zastosowane przy sporządzaniu prognozy

Prognozę sporządzono na podstawie rozpoznania terenowego uwarunkowań ekofizjograficznych i walorów krajobrazowych, identyfikacji potencjalnych zagrożeń i uciążliwości. Przy sporządzaniu prognozy uwzględniono ustalenia programu ochrony środowiska i programu gospodarki niskoemisyjnej.

Analizowano dostępne opracowania planistyczne i dokumentacyjne na poziomie miasta, powiatu, województwa i kraju oraz oceny realizacji obowiązków prawnych i skuteczności rozwiązań chroniących środowisko przed nadmierną eksploatacją zasobów oraz wprowadzaniem zanieczyszczeń antropogenicznych do środowiska.

### 4 Charakterystyka środowiska przyrodniczego, stanu zasobów, odporności środowiska i istniejących problemów

Projektem planu objęto 2 tereny położone na terenie miasta Raciąża. Tereny ponumerowano zgodnie z numerami załączników graficznych. Ich położenie przedstawia załącznik graficzny na str. 7.

W niniejszym rozdziale przygotowano ogólną charakterystykę uwarunkowań środowiskowych miasta Raciąża, a także dla każdego z terenów przygotowano syntetyczny opis uwarunkowań ekofizjograficznych.

#### 4.1 Uwarunkowania przyrodnicze i zagospodarowanie terenów – informacje ogólne

##### *Geologia i geomorfologia*

Zgodnie z regionalizacją fizycznogeograficzną wg Kondrackiego, miasto Raciąż położone jest w podprovincji Niziny Środkowopolskiej (318), makroregionie Nizina Północnomazowiecka (318.6) oraz dwóch mezoregionach: Wysoczyzna Płońska (318.61) i Równina Raciąska (318.6). Tylko niewielki południowy fragment terenu miasta położony jest na Wysoczyźnie Płońskiej, natomiast większość terenu zajęta jest przez Równinę Raciąską.

Wysoczyzna Płońska – jest to równina morenowa urozmaicona łańcuchem wzgórz morenowych i kemowych, ciągnących się wzdłuż Wisły poniżej ujścia do Narwi. Wysokość nad poziomem morza nie przekraczają 100m, przy czym największe wzniesienie osiąga 163 m. jest to kraina rolnicza z małym udziałem lasów, o glebach płowych i brunatnoziemnych na glinie morenowej i piaskach naglinowych.

Równina Raciąska – położna jest na szlaku odpływu wód lodowcowo – rzecznych zlodowacenia wiślańskiego. Kierunek tego odpływu powtarza bieg Wkry i jej dopływu Raciążnicy. Równinę pokrywają częściowo zwydmione piaski, spod których miejscami odśłania się glina morenowa. Lasy zajmują niewielką powierzchnię.

Powyzsza charakterystyka odnosi się do dużo większego obszaru niż samo miasto. Jednakże rzeźba Raciąża nie jest urozmaicona. Najwyżej położony obszar znajduje się na wysokości 117,5 m n.p.m.

zlokalizowany jest w północno - wschodniej części miasta, następnie teren stopniowo opada w kierunku rzeki, warstwie w dolinie sięgają wartości od 106,25 do 102,5 m n.p.m. Teren lekko wznosi się w kierunku południowo – zachodnim i zachodnim. Krajobraz urozmaicają ciek: Raciążnica oraz jej prawy dopływ Karsówka. Ponadto teren poprzecinany jest siecią mniejszych cieków oraz rowów. Raciążnica posiada wąskie koryto, płynie rozległą doliną, w użytkowaniu, której dominują łąki ekstensywne. W podłożu doliny znajdują się utwory geologiczne charakteryzujące się słabą przepuszczalnością, w związku, z czym obfite opady deszczu mogą powodować rozległe wylewy wód rzeki. Procesy erozyjne (wietrzne oraz wodne) z uwagi na małe urozmaicenie powierzchni terenu są ograniczone.

Pod względem geologiczno-strukturalnym Raciąż znajduje się w obrębie Niecki Warszawskiej. Z budową geologiczną ściśle powiązane jest zaleganie zwierciadła wody podziemnej, rodzaj gleby pokrywającej obszar oraz ukształtowanie terenu.

Obszar Raciąży pokrywają utwory pochodzenia czwartorzędowego. Miąższość utworów zależna jest od morfologii stropu neogenu, która była kształtowana w różnym stopniu przez zjawiska erozyjne kolejnych zlodowaceń i okresów ociepleń. Utwory czwartorzędowe osiągają największe miąższości w dolinie Raciążnicy (ponad 80 m) oraz w zagłębieniach stropu utworów pliocenских. Najmniejsze miąższości utworów czwartorzędowych występują w kulminacji podłoża neogeńskiego, miąższość jest zredukowana nawet do 5 m. tak płytkie zaleganie utworów neogenu spowodowane jest zjawiskami glacitektonicznymi, które spowodowały sfałdowanie i wypchnięcie pod ciężarem lądolodu plastycznych utworów ilastych ku powierzchni terenu. Na obszarze miasta znaczną rolę odgrywają utwory ze zlodowacenia południowopolskiego, które częściowo wyrównały powierzchnię podczwartorzędową. W wyniku erozji w późniejszych okresach utwory ze zlodowacenia południowopolskiego zachowały się lokalnie.

Pradolina Raciążnicy ukształtowała się w okresie interglacjału mazowieckiego. Jest ona reprezentowana przez serię piasków rzecznych o miąższości 80m. Pradolina Raciążnicy wypełniała się osadami również w późniejszych okresach zlodowaceń, w trakcie kolejnych fluwioglacjałów.

Utwory fluwioglacjałów zlodowaceń środkowo – i północnopolskiego wykształcone są w postaci piasków przedzielających gliny bądź soczew występujących lokalnie w obrębie glin zwałowych.

Zlodowacenie północnopolskie było okresem intensywnego kształtowania terenu, jego łagodzenia i niszczenia. W szybkim okresie utworzyły się pokrywy eluwalne, deluwalne oraz wydmy rozwinięte szczególnie w Pradolinie Raciąskiej.

W okresie holocenu powstały tarasy zalewowe rzek, muły, piaski i żwiry rzeczne, namuły oraz torfy w zagłębieniach bezodpływowych. Miąższość tych utworów jest na ogół niewielka (2 – 5 m).

#### *Surowce mineralne*

Na terenie miasta Raciąż nie występują udokumentowane złoża kopalin. Nie stwierdzono również występowania obszarów perspektywicznych i prognostycznych występowania złóż kopalin.

#### *Hydrografia*

Hydrologię miasta charakteryzuje stosunkowo duża ilość wód płynących przy niewielkiej ilości zbiorników wodnych. Główną oś hydrologiczną stanowi Raciążnica oraz Karsówka, pozostałe ciek to kanały wodne służące rolnictwu.

Teren miasta położony jest w Rejonie Wodnym środkowej Wisły, administrowany przez Regionalny Zarząd Gospodarki Wodnej w Warszawie.

Raciążnica jest dopływem Wkry, rzeką IV rzędu, jej długość wynosi 56,9 km, powierzchnia zlewni sięga 616, 72 km<sup>2</sup>. Płynie ona wąskim, płytko wcięty korytem. Rzeka jest wcięta w utwory nieprzepuszczalne, które tworzą warstwę izolacyjną dla wód deszczowych. Co skutkuje w okresie obfitych opadów lokalnymi wylewami rzek oraz tworzeniem się miejsc bezodpływowych, natomiast w okresie suszy lokalnym zaniknięciem ciek i jego zarastaniem. Raciążnica posiada rozległą dolinę. Znajdują się tutaj liczne zabagnienia, porośnięte łąkami oraz roślinnością szuwarową, natomiast na terenach zabudowanych rzeka płynie bez obudowy biologicznej. Powierzchnia doliny jest słabo urozmaicona i bezleśna.

Drugą rzeką jest Karsówka. Jest ona rzeką V rzędu, o długości 20,79 km i powierzchni zlewni 104,26 km<sup>2</sup>. Jej przepływ jest południkowy, z południa na północ, w Raciążu wpada do Raciążnicy.

Część terenów stanowi obszary zmeliorowane.

Zgodnie z podziałem hydrograficznym Polski miasto Raciąż położone jest na obszarze dwóch Jednolitych Części Wód Powierzchniowych (JCWP):

- Raciążnica od Dopływu spod Niedróża Starego do Rokitnicy (PLRW2000162687259); stanowi ona naturalną część wód;
- Karsówka (PLRW2000102687249); stanowi ona naturalną część wód.

Jednolita część wód powierzchniowych to zgodnie z ustawą *Prawo wodne* oddzielny i znaczący element wód powierzchniowych, taki jak: ciek, jezioro, sztuczny zbiornik wodny, czy fragment morskich wód wewnętrznych. Większe cieki dzielone są na mniejsze odcinki, stanowiące oddzielne JCWP.

Poniżej przedstawiono charakterystykę poszczególnych JCWP zgodną z *Planem gospodarowania wodami na obszarze dorzecza Wisły (2022)*.

**Tabela 1. Jednolite części wód powierzchniowych, ich status i stan**

źródło: Plan gospodarowania wodami na obszarze dorzecza Wisły (2022)

<p><b>Raciążnica od Dopływu spod Niedróża Starego do Rokitnicy</b> RW2000162687259</p> <p>*JCWP nie uległa zmianom w porównaniu do poprzedniego cyklu planistycznego (2016-2021) - składała się na nią JCWP RW2000242687259 (Raciążnica od dopływu spod Niedróża Starego do Rokitnicy bez Rokitnicy)</p>	<p>Jest to naturalna część wód, sklasyfikowana jako rzeka w dolinie o dużym udziale torfowisk.</p> <p>Stan ogólny wód tej JCWP określono jako zły, przy czym stan ekologiczny uznano za umiarkowany, co determinowały wskaźniki: ZT5, OWO, przewodność, azot ogólny, azot amonowy, fosfor ogólny, fosfor fosforanowy (V) i makrofity. Brak danych dotyczących stanu chemicznego.</p> <p>Jako cele środowiskowe wskazano:</p> <ul style="list-style-type: none"> <li>– umiarkowany stan ekologiczny (złagodzone wskaźniki: [azot amonowy, fosfor ogólny, fosforany, BZT5, przewodność elektrolityczna właściwa w 20°C]; pozostałe wskaźniki - II klasa jakości),</li> <li>– dobry stan chemiczny.</li> </ul> <p>Osiągnięcie celów środowiskowych dla tej JCWP uznano za zagrożone.</p> <p>W porównaniu do oceny stanu wód tej JCWP za lata 2014-2019 nie osiągnięto celów środowiskowych: względem stanu ekologicznego nie odnotowano postępu, zaś względem stanu chemicznego stwierdzono brak możliwości oceny postępu.</p> <p>Zgodnie z Planem gospodarowania wodami na obszarze dorzecza Wisły (2022) dla ww. JCWP przedłużono termin osiągnięcia celu środowiskowego do 2027 r. oraz złagodzone cele środowiskowe w zakresie wskaźników: azot amonowy, fosfor ogólny, fosforany, BZT5, przewodność elektrolityczna właściwa w 20°C. Jest to spowodowane występowaniem presji ze źródeł przemysłowych oraz źródeł bytowych i komunalnych, które trwale uniemożliwiają osiągnięcie celów środowiskowych. Presje trwale uniemożliwiające osiągnięcie celów środowiskowych zaspokajają ważne potrzeby społeczno-gospodarcze i na obecnym etapie stwierdza się brak alternatywnych opcji zaspokojenia tych potrzeb.</p>
<p><b>Karsówka</b> RW2000102687249</p> <p>*JCWP uległa wydłużeniu w porównaniu do poprzedniego cyklu planistycznego (2016-2021) - składała się na nią JCWP RW2000172687249 (Karsówka)</p>	<p>Jest to naturalna część wód, sklasyfikowana jako potok lub strumień nizinny piaszczysty.</p> <p>Stan ogólny wód tej JCWP określono jako zły, przy czym stan ekologiczny uznano za umiarkowany, co determinowały wskaźniki: BZT5, OWO, przewodność, azot ogólny, azot amonowy, azot azotanowy, fosfor ogólny, fosfor fosforanowy (V). Brak danych dotyczących stanu chemicznego.</p> <p>Jako cele środowiskowe wskazano:</p> <ul style="list-style-type: none"> <li>– umiarkowany stan ekologiczny (złagodzone wskaźniki: [azot amonowy, fosfor ogólny, fosforany, przewodność elektrolityczna właściwa w 20°C (maksymalna dopuszczalna wartość w wodzie: do 2740 µS/cm)]; pozostałe wskaźniki - II klasa jakości); zapewnienie drożności cieku dla migracji ichtiofauny o ile jest monitorowany wskaźnik diadromiczny D,</li> <li>– dobry stan chemiczny.</li> </ul> <p>Osiągnięcie celów środowiskowych dla tej JCWP uznano za zagrożone.</p> <p>W porównaniu do oceny stanu wód tej JCWP za lata 2014-2019 częściowo nie osiągnięto celów środowiskowych: względem stanu ekologicznego nie odnotowano postępu, natomiast względem stanu chemicznego stwierdzono poprawę stanu.</p> <p>Zgodnie z Planem gospodarowania wodami na obszarze dorzecza Wisły (2022) dla ww. JCWP przedłużono termin osiągnięcia celu środowiskowego do 2027 r. oraz złagodzone cele środowiskowe w zakresie wskaźników: azot amonowy, fosfor ogólny, fosforany, przewodność elektrolityczna właściwa w 20°C. Jest to spowodowane występowaniem presji ze źródeł przemysłowych oraz źródeł bytowych i komunalnych, a także ze strony rolnictwa (nawożenie i depozycja), które trwale uniemożliwiają osiągnięcie celów środowiskowych. Presje trwale uniemożliwiające osiągnięcie celów środowiskowych zaspokajają ważne potrzeby społeczno-gospodarcze i na obecnym etapie stwierdza się brak alternatywnych opcji zaspokojenia tych potrzeb.</p>



### Wody podziemne

Charakter wód podziemnych zależy przede wszystkim od rodzaju skał budujących daną warstwę wodonośną oraz od ułożenia względem siebie warstw przepuszczalnych i nieprzepuszczalnych.

Pod względem hydrogeologicznym Raciąż położony jest w regionie mazowieckim, podregionie zachodniomazowieckim (jednostka IX 3). Na terenie miasta znajduje się czwartorzędowe piętro wodonośne. Na zachód od miasta znajduje się również trzeciorzędowe piętro wodonośne. Trzeciorzędowe piętro posiada dobrą izolację głównego użytkowego piętra wodonośnego, jednakże występuje ono w formie szczątkowej i nie ma istotnego znaczenia użytkowego.

Główny użytkowy poziom wodonośny znajduje się w utworach czwartorzędu, jest to poziom mioceni i oligoceni. W obrębie utworów neogeńskich i plioceni została wydzielony Główny Zbiornik Wód Podziemnych (GZWP) nr 215 – Subniecka Warszawska. W obrębie poziomu wodonośnego zawiera się kilka warstw wodonośnych o miąższości z reguły poniżej 30 m.

Na terenie miasta można wyróżnić dwie jednostki hydrogeologiczne obejmujące czwartorzędowe piętro wodonośne. Są to:

- abQI – jednostka obejmuje największy obszar użytkowego piętra wodonośnego. Charakteryzuje się brakiem, bądź słabą izolacją głównego użytkowego piętra wodonośnego oraz wydajnością potencjalnej studni wierconej na poziomie 10 - 30 m<sup>3</sup>/h oraz w na niewielkim fragmencie, we wschodniej części miasta wydajność kształtuje się na wyższym poziomie tj. 50 – 70 m<sup>3</sup>/h. Jednostkowe zasoby dyspozycyjne są szacowane na poziomie < 100 m<sup>3</sup>/24 h x km<sup>2</sup>. Jakość wód jednostki została oceniona jako średnia, wymagająca prostego uzdatniania.
- 7 abQIII – jednostka obejmuje południowy wschód obszaru miasta. Obejmuje ona fragment doliny Raciążnicy, znanej, jako pradolina raciąska. Główny poziom wodonośny stanowią osady czwartorzędowe zdeponowane w rynnie Raciążnicy. Miąższość poziomu użytkowego w dolinie Raciążnicy osiąga nawet 80m, natomiast w całej jednostce wynosi 45 m. Jednostka charakteryzuje się słabą izolacyjnością podłoża, dlatego stopień zagrożenia został oceniony, jako wysoki. Wydajność studni wierconej kształtuje się na poziomie 30 – 50 m<sup>3</sup>/h oraz 50 – 70 m<sup>3</sup>/h. Jednostkowe zasoby dyspozycyjne są szacowane na 200 – 300 m<sup>3</sup>/24 h x km<sup>2</sup>.

Wody charakteryzują się zadawalającą jakością, podlegają uzdatnianiu pod względem żelaza i manganu.

Na terenie miasta zlokalizowane są również obszary pozbawione użytkowych poziomów wodonośnych. Zajmują one północną i północno wschodnią część miasta oraz sięgają południowo zachodnich jego skrajów. Są to tereny, na których nie występują poziomy wód, które mogłyby być ujmowane otworami hydrogeologicznymi. Spowodowane jest budową geologiczną, nieprzepuszczalne gliny zwałowe czwartorzędowe zalegają bezpośrednio na nieprzepuszczalnych utworach neogenu, wykształconych w postaci iłów.

### Główne Zbiorniki Wód Podziemnych

Główne Zbiorniki Wód Podziemnych (GZWP) to wydzielone szczególnie cenne i zasobne struktury wodonośne, wytypowane jako wymagające ochrony obszary, spełniające określone wymagania ilościowe i jakościowe oraz stanowiące istotne w skali kraju rezerwuary dla zaopatrzenia ludności w wodę.

Wody podziemne GZWP podlegają ochronie prawnej na tych samych zasadach, co wszystkie wody podziemne, a ponadto mogą być objęte dodatkową ochroną obszarową poprzez ustanowienie obszarów ochronnych.

Na terenie miasta Raciąża znajduje się jeden Główny Zbiornik Wód Podziemnych — GZWP nr 215 Subniecka warszawska. GZWP nr 215 nie został udokumentowany. Jest to zbiornik porowy, charakteryzujący się wysoką odpornością na zanieczyszczenia, ze względu na izolacje wodonośnych piasków miocenu i oligocenu utworami słabo przepuszczalnymi.

### Klimat

Według klasyfikacji klimatów wg Köppena miasto Raciąż położone jest w obrębie klimatu wilgotnego

kontynentalnego z łagodnym latem (Dfb). Cechy charakterystyczne dla tego klimatu przedstawiają się następująco:

- średnia temperatura najzimniejszego miesiąca wynosi  $-3^{\circ}\text{C}$  lub mniej;
- średnia temperatura najcieplejszego miesiąca jest wyższa niż  $10^{\circ}\text{C}$ ;
- nie ma miesiąca ze średnią temperaturą powyżej  $22^{\circ}\text{C}$ ;
- opady są równo rozłożone w całym roku.

Podobnie jak w całej Polsce środkowej w ciągu całego roku w mieście przeważa równoleżnikowa cyrkulacja mas powietrza ze szczególną preferencją wilgotnych mas polarnomorskich, napływających z zachodu. Również roczny rozkład prędkości wiatru jest analogiczny jak na obszarze całej Polski – maksymalne prędkości występują zimą i wiosną i są charakterystyczne dla kierunków o największych częstotliwościach (zachodnie i południowo – zachodnie).

### *Gleby*

Rodzaj gleby zależy przede wszystkim od skały macierzystej (utworów budujących podłoże), a także od innych czynników tj.: ukształtowanie terenu, warunki klimatyczne, szata roślinna oraz działalność człowieka.

Na terenie miasta dominują gleby brunatne wylugowane i kwaśne wytworzone na piaskach słabo gliniastych podścielonych piaskami luźnymi oraz gleby biellicowe i pseudobiellicowe podścielone piaskami luźnymi. Na obszarach podmokłych, w bezodpływowych zagłębieniach występują czarne ziemie zdegradowane i gleby szare wytworzone na piaskach gliniastych lekkich podścielonych piaskami luźnymi. Obszary sąsiadujące z Raciążnicą oraz Karsówką stwarzają dogodne warunki do tworzenia gleb z większą zawartością próchnicy oraz o lepszych parametrach uwodnienia, są to głównie gleby torfowe i murszowo – torfowe, gleby murszowo – mineralne i murszowate oraz mady.

Czynnikiem wpływającym na obniżenie jakości gleb jest nadmierna kwasowość, na którą wpływa działalność człowieka np. poprzez nawożenie oraz lokalizację urządzeń melioracyjnych.

Pod względem kompleksów przydatności rolniczej gleb na terenie miasta Raciąża występują głównie kompleksy: żytni słaby oraz bardzo słaby, zbożowo-pastewny mocny oraz słaby. Miejscami występuje kompleks żytni bardzo dobry.

Na terenie miasta wyróżnia się również użytki zielone średnie, słabe i bardzo słabe. Użytki zielone mają niewielkie znaczenie w strukturze rolniczej obszaru. Tworzą niewielkie płyty na terenie całego miasta. Gleby wykorzystywane jako użytki zielone to głównie mady, gleby murszowo – mineralne i murszowate oraz gleby torfowe i murszowo – torfowe.

Zgodnie z zestawieniem klasoużytków na terenie miasta Raciąża na gruntach ornych dominują gleby klasy V, których udział wynosi ok. 49,94% (326,45 ha). Na terenie miasta nie występują grunty orne klas I-II (najlepsze i bardzo dobre), natomiast udział gleb dobrych (klasa IIIb) wynosi jedynie 2,71% (17,69 ha).

### *Szata roślinna i fauna*

Obszar miasta Raciąża charakteryzuje się obecnością dwóch współistniejących krajobrazów: miejskiego i rolniczego.

Miejskie zbiorowiska roślinne, naturalne lub zbliżone do naturalnych, mają duże znaczenie w kształtowaniu warunków życia mieszkańców miasta. Obszary te nie tylko mają wartość użytkowo-estetyczną, ale są siedliskiem bogatej fauny i flory. Poza lasami, do cennych ekosystemów na terenie miasta należą również parki, zieleńce, tereny zieleni osiedlowej i ulicznej.

Na terenie miasta występują również zbiorowiska roślinne o charakterze naturalnym, związane z rzekami oraz roślinność ruderalna i segetalna związana z terenami zainwestowanymi.

W użytkowaniu dominują tereny upraw i towarzysząca im roślinność segetalna, np.: mak polny, żywokost lekarski, powój polny, rdest ptasi, rdest plamisty, rdest kolankowy, ostrożeń lancetowaty, oset zwisty, łopian mniejszy, chaber łąkowy, jasnota purpurowa, krwawnik pospolity, maruna bezwonna, rumianek pospolity, powój polny, babka lancetowata, tasznik pospolity, cykoria podróżnik, przetacznik ożankowy, wyka ptasia, czy komosa strzałkowa, zbiorowiska trawiaste; murawy kserotermiczne, łąki użytkowane ekstensywnie

(głównie są to zbiorowiska typu Molinio-Arrhenatheretea) oraz pastwiska. Ważnym elementem zwiększającym różnorodność siedlisk są strefy ekotonowe a terenach rolnych, miedze, rowy, zadrzewienia śródpolne.

Tereny rolne poprzecinane są siecią niewielkich cieków oraz kanałów, które stanowią siedlisko życia dla wielu gatunków roślin. Tereny przy rowach melioracyjnych stanowią siedlisko roślin bagiennych: trzcina pospolita, turzyca bagienna i inne. Rzeka Raciążnica płynąca przez teren miasta posiada różny stopień obudowy biologicznej. Na terenach zabudowanych płynie uregulowanym korytem natomiast na terenach otwartych, posiada rozległą dolinę i bujną obudowę biologiczną, na którą składają się trzciny, turzyce, manna mielec. Częściowo na terenach rolnych roślinność bagienna została usunięta celem powiększenia terenu upraw.

Wzdłuż dróg bądź cieków rosną aleje wierzb głowiastych. Zachowanie wierzb głowiastych jest istotne z punktu widzenia krajobrazowego, przyrodniczego i historycznego.

Tereny zabudowane charakteryzują się udziałem zbiorowisk trawiastych, znajdują się tutaj również pojedyncze drzewa ozdobne. Natomiast terenom przydrożnym i kolejowym towarzyszy roślinność ruderalna.

Cenne skupiska drzew wyróżniające się w krajobrazie znajdują się w rejonie kościoła oraz cmentarza. Ponadto na terenie miasta przy ul. Mławskiej znajduje się park. Charakteryzuje się on bogatym składem gatunkowym drzew, których wiek szacuje się na 50 – 70 lat. W drzewostanie dominują: lipy, klony, graby oraz jesiony.

Zbiorowiska leśne na terenie miasta są reprezentowane przez niewielki płat lasu w północno wschodniej części miasta. Część terenów nieużytkowanych rolniczo znajdujących się w bliskim sąsiedztwie zadrzewień leśnych uległa naturalnej sukcesji roślinności leśnej.

Duże znaczenie w przyrodniczym systemie miasta mają również ogródki działkowe, zlokalizowane we wschodniej części miasta. Stanowią one głównie siedliska roślinności ozdobnej, a także gatunki warzyw i owoców.

Ze względu na występowanie na terenie Raciąża cieków oraz duży udział przestrzeni otwartych warunki bytowania zwierząt są korzystne.

Występuje tu fauna związana z użytkami rolnymi, ciągami siedliskowymi dolin rzecznych tj. fauna łąkowo-zaroślowa i wodno-błotna m.in. żurawie, mewy, rybitwy i sieweczki, bociany, bąk, zielonka, wodniczka, bobry. Jak również typowa awifauna wiejska z typowymi dlań gatunkami - wiewiórki, jeże, kruki, szczury, myszy, wróble, dzięcioły, sójki, jaskółki, sikorki, sroki, wrony, podrózniczek, oraz drobne gady i płazy.

Teren Raciąża zamieszkują również duże ssaki jak: sarna europejska, dzik, lis oraz zając szarak.

#### *Formy ochrony przyrody*

W granicach miasta Raciąża wyróżnia się następujące formy ochrony przyrody:

- Nadwkrzański Obszar Chronionego Krajobrazu;
- Zespół przyrodniczo-krajobrazowy Pólka-Raciąż.

Obszary chronione obejmują północną część miasta.

#### Nadwkrzański Obszar Chronionego Krajobrazu

Nadwkrzański Obszar Chronionego Krajobrazu został powołany uchwałą Wojewódzkiej Rady Narodowej w Ciechanowie Nr 59/X/90 z 23 kwietnia 1990 r. w sprawie wyznaczania obszarów chronionego krajobrazu na terenie województwa ciechanowskiego (Dz. Urz. Woj. Ciechanowskiego z 1990r., Nr 8, poz. 66). Obecnie podstawą prawną dla istnienia i wyznaczenia granic NOChK jest Rozporządzenie Nr 24 Wojewody Mazowieckiego z dnia 15 kwietnia 2005 r. w sprawie Nadwkrzańskiego Obszaru Chronionego Krajobrazu z późniejszymi zmianami (Dz. Urz. Woj. Maz. z 2005 r., Nr 91 poz. 2456, z 2007 r., Nr 67, poz. 1527, z 2013 r. poz. 2486, z 2017 r. poz. 1183 i 8795 oraz z 2018 r. poz. 5672 i 13181). Obszar obejmuje tereny chronione ze względu na możliwość zaspokojenia potrzeb związanych z turystyką i wypoczynkiem, a także pełnioną funkcją korytarzy ekologicznych. Lokalizacja obszaru związana jest z doliną Wkry oraz jej dopływów. Mozaika siedlisk roślinności przywodnej (łągi, trzcinowiska, szuwały), łąki ekstensywne sprzyja utrzymaniu trwałych powiązań przyrodniczych pomiędzy terenami cennymi przyrodniczo oraz mniejszymi ciekami. Rzeka charakteryzuje się znaczną różnorodnością przepływu: w niektórych miejscach płynie wolno meandrując, w innych natomiast

zmienia się w rwący potok. Zmienność przepływów wiąże się z występowaniem różnego rodzaju siedlisk roślin oraz zwierząt.

Na terenie Nadwkrzańskiego OChK zakazuje się:

- 1) zabijania dziko występujących zwierząt, niszczenia ich nor, legowisk, innych schronień i miejsc rozrodu oraz tarlisk, złożonej ikry, z wyjątkiem amatorskiego połowu ryb oraz wykonywania czynności związanych z racjonalną gospodarką rolną, leśną, rybacką i łowiecką;
- 2) realizacji przedsięwzięć mogących znacząco oddziaływać na środowisko w rozumieniu art. 51 ustawy z dnia 27 kwietnia 2001r. - Prawo Ochrony Środowiska (Dz.U. Nr 62, poz. 627 z późn. zm.);
- 3) likwidowania i niszczenia zadrzewień śródpolnych, przydrożnych i nadwodnych, jeżeli nie wynikają one z potrzeby ochrony przeciwpowodziowej i zapewnienia bezpieczeństwa ruchu drogowego lub wodnego lub budowy, odbudowy, utrzymania, remontów lub naprawy urządzeń wodnych;
- 4) wydobywania do celów gospodarczych skał, w tym torfu, oraz skamieniałości, w tym kopalnych szczątków roślin i zwierząt, a także minerałów i bursztynu;
- 5) wykonywania prac ziemnych trwale zniekształcających rzeźbę terenu, z wyjątkiem prac związanych z zabezpieczeniem przeciwpowodziowym lub przeciwośuwiskowym lub utrzymaniem, budową, odbudową, naprawą lub remontem urządzeń wodnych;
- 6) dokonywania zmian stosunków wodnych, jeżeli służą innym celom niż ochrona przyrody lub zrównoważone wykorzystanie użytków rolnych i leśnych oraz racjonalna gospodarka wodna lub rybacka;
- 7) likwidowania naturalnych zbiorników wodnych, starorzeczy i obszarów wodno-błotnych;
- 8) budowania nowych obiektów budowlanych w pasie szerokości 100 m na terenie Natura 2000 oraz 50 m na terenie poza Naturą 2000 od:
  - a) linii brzegów rzek, jezior i innych naturalnych zbiorników wodnych,
  - b) zasięgu lustra wody w sztucznych zbiornikach wodnych usytuowanych na wodach płynących przy normalnym poziomie piętrzenia określonym w pozwoleniu wodnoprawnym, o którym mowa w art. 389 pkt 1 ustawy z dnia 20 lipca 2017 r. Prawo wodne (Dz.U z 2017 r. poz.1566 i 2180 oraz z 2018 r. poz. 650 i 710) – z wyjątkiem urządzeń wodnych oraz obiektów służących prowadzeniu racjonalnej gospodarki rolnej, leśnej lub rybackiej.

Zakaz, o którym mowa w pkt 1, nie dotyczy wykonywania działań zapewniających bezpieczeństwo sanitarno-epidemiologiczne oraz mających na celu ochronę zdrowia lub życia.

Zakaz, o którym mowa w pkt 2, nie dotyczy przedsięwzięć służących obsłudze ruchu komunikacyjnego, turystyce oraz przedsięwzięć bezpośrednio związanych z rolnictwem i przemysłem spożywczym.

Zakaz, o którym mowa w pkt 3, nie dotyczy:

- 1) tworzących zadrzewienia śródpolne:
  - a) krzewów rosnących w skupisku o powierzchni do 25 m<sup>2</sup>,
  - b) drzew, których obwód pnia na wysokości 130 cm nie przekracza 30 cm- których usunięcie jest konieczne w celu przywrócenia gruntów nieużytkowanych do użytkowania rolniczego;
- 2) drzew i krzewów, które obumarty lub nie roją szansy na przeżycie (w tym złomów i wywrotów), które zagrażają bezpieczeństwu ludzi i mienia;
- 3) zadrzewień śródpolnych i przydrożnych na obszarach przeznaczonych pod zabudowę w obowiązujących miejscowych planach zagospodarowania przestrzennego oraz w studiach uwarunkowań i kierunków zagospodarowania przestrzennego gmin.

Zakaz, o którym mowa w pkt 4, nie dotyczy wydobywania piasku i żwiru na powierzchni nie przekraczającej 2ha przy przewidywanym rocznym wydobyciu nie przekraczającym 20.000m<sup>3</sup>, jeżeli działalność będzie prowadzona bez użycia materiałów wybuchowych - zgodnie z ustawą z dnia 4 lutego 1994r. Prawo geologiczne i górnicze (Dz.U. z 2005r. Nr 228, poz. 19471)) oraz zgodnie z ustaleniami wynikającymi z zatwierdzonych w dniu wejścia w życie rozporządzenia dokumentacji geologicznych.

Zakaz, o którym mowa w pkt 4, nie dotyczy działek o nr ew. 110, 111, 112, 113, 117, 118, 119, 120 położonych w obrębie Sułkowo Borowe, gm. Strzegowo, działek o nr ew. 19/2, 19/3 położonych w obrębie Józefowo Dąbrowskie, gm. Strzegowo, działki o nr ew. 648 położonej w obrębie Dąbrowa, gm. Strzegowo, działek o nr ew. 4 i 5 położonych w obrębie Pniewo Wielkie, gmina Regimin, działek o nr ew. 4, 5, 9 położonych w obrębie Modełka, gm. Ciechanów, działek o nr ew. 41 i 42 położonych w obrębie Dalnia, gm. Strzegowo, działki o nr ew. 343 w obrębie Mdzewo, gm. Strzegowo, działki o nr ew. 281 w obrębie Strzegowo – Osada, gm. Strzegowo, działek o nr ew. 165/2, 166/2, 167/2, 239/3 położonych w obrębie Unikowo, gm. Strzegowo i działek o nr ew. 125/2, 126/1 położonych w obrębie Sułkowo Borowe, gm. Strzegowo.

Zakaz, o którym mowa w pkt 5, nie dotyczy terenów, na których wykonywanie prac ziemnych związane jest z koncesją na wydobywanie kopalin ze złóż.

Zakaz, o którym mowa w pkt 8, nie dotyczy obowiązujących w dniu wejścia w życie rozporządzenia miejscowych planów zagospodarowania przestrzennego.

#### Zespół przyrodniczo-krajobrazowy Pólka-Raciąż

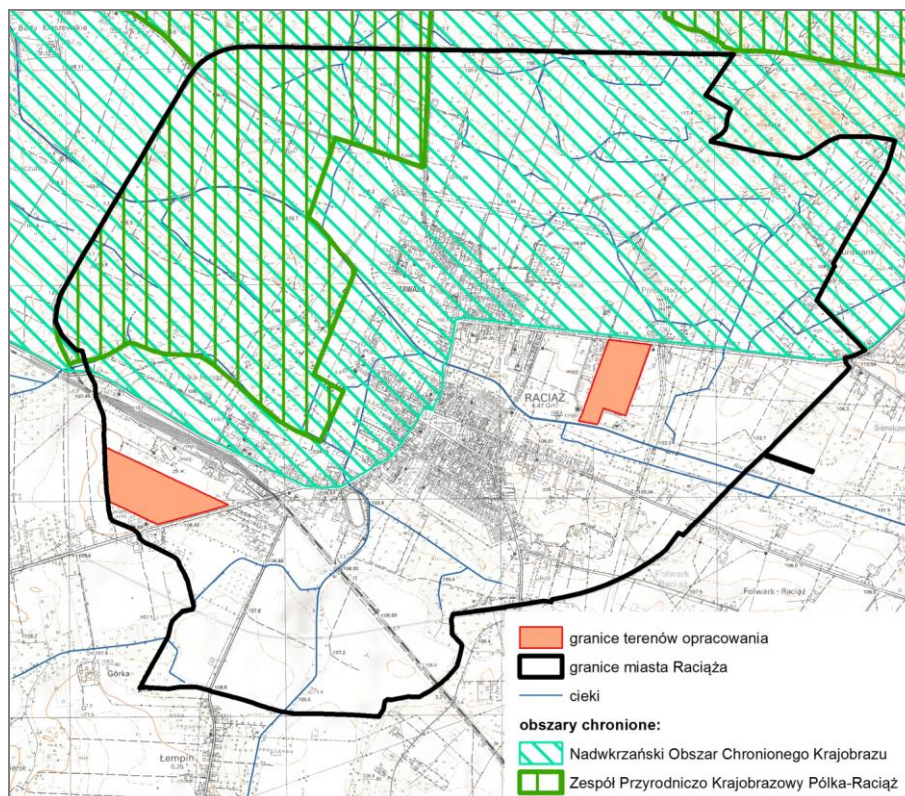
Zespół Przyrodniczo Krajobrazowy Pólka-Raciąż został utworzony Rozporządzeniem Nr 27 Wojewody Mazowieckiego z dnia 16 września 2004 r. w sprawie ustanowienia zespołu przyrodniczo – krajobrazowego „Pólka – Raciąż” z późniejszą zmianą (Dz. Urz. Woj. Maz. z 2004r., Nr 239, poz. 6411 oraz z 2005 r., Nr 97, poz.2667). Zespół przyrodniczo-krajobrazowy stanowi fragmenty krajobrazu naturalnego i kulturowego zasługujące na ochronę ze względu na ich walory widokowe lub estetyczne.

Na terenie Zespołu przyrodniczo-krajobrazowego Pólka-Raciąż zakazuje się:

- 1) niszczenia, uszkodzenia lub przekształcania obszaru;
- 2) wykonywania prac ziemnych trwale zniekształcających rzeźbę terenu, z wyjątkiem prac związanych z zabezpieczeniem przeciwpowodziowym albo budową, odbudową, utrzymywaniem, remontem lub naprawą urządzeń wodnych;
- 3) uszkodzenia i zanieczyszczenia gleby;
- 4) dokonywania zmian stosunków wodnych, jeżeli zmiany te nie służą ochronie przyrody albo racjonalnej gospodarce rolnej, leśnej, wodnej lub rybackiej;
- 5) likwidowania, zasypywania i przekształcania naturalnych zbiorników wodnych, starorzeczy oraz obszarów wodno-błotnych;
- 6) wylewania gnojowicy, z wyjątkiem nawożenia użytkowanych gruntów rolnych;
- 7) zmiany sposobu użytkowania ziemi;
- 8) wydobywania do celów gospodarczych skał, w tym torfu, oraz skamieniałości, w tym kopalnych szczątków roślin i zwierząt, a także minerałów i bursztynu;
- 9) umyślnego zabijania dziko występujących zwierząt, niszczenia nor, legowisk zwierzęcych oraz tarlisk i złożonej ikry, z wyjątkiem amatorskiego połowu ryb oraz wykonywania czynności związanych z racjonalną gospodarką rolną, leśną, rybacką i łowiecką;
- 10) umieszczania tablic reklamowych.

### Rysunek 5. Obszarowe formy ochrony przyrody w granicach miasta Raciąża

źródło: opracowanie własne na podstawie danych GDOS



#### *Powiązania ekologiczne*

Korytarze ekologiczne stanowią obszary mało przekształcone przez człowieka, głównie lasy i doliny rzeczne, będące szlakami komunikacyjnymi dla zwierząt, a w większym przedziale czasowym – również dla roślin.

#### Sieć korytarzy ekologicznych łączących obszary Natura 2000

Na zlecenie Ministerstwa Środowiska w 2005 r. Jędrzejewski wraz z zespołem opracował projekt korytarzy ekologicznych łączących sieć obszarów Natura 2000. W latach 2009 - 2010 przeprowadzono prace weryfikujące i aktualizujące przebieg opracowanej w 2005 r. koncepcji sieci korytarzy ekologicznych. W ramach projektu wyznaczono spójną sieć, obejmującą zarówno wszystkie ważne obszary przyrodnicze (obszary węzłowe), jak i korytarze łączące je w ekologiczną całość. Za obszary węzłowe uznawano tereny chronione tj.: parki narodowe, parki krajobrazowe, obszary Natura 2000 oraz wybrane rezerваты przyrody i obszary chronionego krajobrazu, a także ze względu na ważniejsze funkcje ekologiczne – duże kompleksy leśne, doliny rzeczne oraz inne tereny dobrze zachowane pod względem przyrodniczym. Teren miasta Raciąża położony jest poza ww. korytarzami ekologicznymi.

#### Korytarze o znaczeniu regionalnym i lokalnym

Obszarami tworzącymi podstawowy system przyrodniczy miasta są: dolina Raciążnicy oraz Karsówki, tereny lasów, zalesień oraz zieleni nieurządzona związana z obniżeniami dolinnymi i terenami otwartymi. Jako tereny współtworzące system przyrodniczy wymienia się również tereny zieleni urządzonej takie jak: tereny zieleni urządzonej (parki, skwery), ogrody działkowe, cmentarze oraz tereny zieleni urządzonej z usługami sportu i rekreacji, gdzie dopuszczona jest lokalizacja zabudowy związanej z danym typem terenu.

Udział naturalnych ekosystemów (np. lasy, doliny rzeczne) na terenie Raciąża jest znikomy, dlatego miasto położone jest poza dużymi korytarzami ekologicznymi o znaczeniu krajowym czy międzynarodowym. Natomiast charakteryzuje się ono dużą powierzchnią terenów otwartych (np. pola uprawne o małej powierzchni z dużą ilością zieleni śródpolnej, zieleni porastającej rowy, miedze) ma ono znaczenie lokalne, wspomagające duże szlaki migracyjne roślin i zwierząt. Istotne znaczenie dla swobodnej migracji gatunków ma



również obecność dolin Raciążnicy i Karsówki.

## 4.2 Charakterystyka obszarów objętych opracowaniem

### *Teren 1*

Teren 1 położony jest we wschodniej części miasta Raciąża. Jego powierzchnia wynosi ok 7,1 ha. Jest to płaski teren, w części południowej położony w zasięgu dna doliny rzecznej, które budują piaski rzeczne i namuły piaszczyste i piaski humusowe den dolinnych i zagłębień okresowo przepływowych, zaś w części północnej położony w zasięgu równiny sandrowej i wodnolodowcowej zbudowanej z piasków wodnolodowcowych i rzecznych, miejscami zastoiskowych na glinach zwałowych.

Pierwszy poziom wodonośny w rejonie terenu 1 położony jest na głębokości 1-2,5 m p.p.t. W obszarze tym występuje tylko jeden poziom wodonośny w utworach czwartorzędu - uznany za główny poziom użytkowy. Poziom ten występuje na zmiennych głębokościach od 5 do 50 m. Ze względu na brak lub częściową izolację osadami słaboprzepuszczalnymi, użytkowy poziom wodonośny w tym rejonie charakteryzuje się niską odpornością na zanieczyszczenie wód podziemnych (wysoki stopień zagrożenia). Teren 1 położony jest w granicach nieudokumentowanego Głównego Zbiornika Wód Podziemnych nr 215 Subniecka Warszawska.

Teren 1 stanowi w większości zabudowane tereny przemysłowe, na których prowadzona jest działalność produkcyjna z branży mleczarskiej. W południowej części terenu znajduje się przyzakładowa oczyszczalnia ścieków. W północno-zachodniej części terenu znajdują się wielolokalowe budynki mieszkalne. Teren 1 od północy bezpośrednio sąsiaduje z drogą lokalną (ul. Zawoda), zlokalizowany jest on wśród zabudowy przemysłowej i mieszkaniowo-usługowej. Od południa bezpośrednio graniczy z rzeką Raciążnicą. Ze względu na swoje zagospodarowanie teren 1 nie przedstawia wysokiej wartości przyrodniczej ani krajobrazowej.

W granicach terenu 1 brak chronionych elementów środowiska.

Południowa część terenu 1 położona jest w zasięgu obszarów szczególnego zagrożenia powodzią. Inne specyficzne zagrożenia środowiska, takie jak tereny osuwiskowe, nie występują.

W zakresie podstawowej infrastruktury technicznej teren ma dostęp do sieci wodociągowej, kanalizacyjnej, gazowej i sieci elektroenergetycznej.

### **Rysunek 6. Obszar opracowania – teren 1**

źródło: opracowanie własne na podstawie ortofotomapy



## Teren 2

Teren 2 położony jest w zachodniej części miasta Raciąża, bezpośrednio przy granicy z gminą wiejską Raciąż. Jego powierzchnia wynosi ok. 9,9 ha. Jest to płaski teren, w części zachodniej położony w zasięgu wysoczyzny morenowej płaskiej, którą budują piaski pyłowate zwietrzelinowe (deluwialne) na glinach zwałowych, zaś w części wschodniej położony w zasięgu równiny sandrowej i wodnolodowcowej zbudowanej z piasków wodnolodowcowych i rzecznych, miejscami zastoiskowych.

Pierwszy poziom wodonośny w rejonie terenu 2 położony jest na głębokości 1-2,5 m p.p.t. W obszarze tym występuje tylko jeden poziom wodonośny w utworach czwartorzędu - uznany za główny poziom użytkowy. Poziom ten występuje na zmiennych głębokościach od 5 do 50 m. Ze względu na brak lub częściową izolację osadami słaboprzepuszczalnymi, użytkowy poziom wodonośny w tym rejonie charakteryzuje się słabą odpornością na zanieczyszczenie wód podziemnych (średni stopień zagrożenia). Teren 2 położony jest w granicach nieudokumentowanego Głównego Zbiornika Wód Podziemnych nr 215 Subniecka Warszawska.

Teren 2 stanowi w większości zabudowane tereny przemysłowe, na których prowadzona jest działalność produkcyjna gotowych pasz dla zwierząt gospodarskich. Zakład ten podlega przepisom w zakresie przeciwdziałania awariom przemysłowym jako zakład o dużym ryzyku wystąpienia poważnej awarii przemysłowej. Na terenie 2 znajduje się także stacja paliw. Teren 2 od południowego wschodu bezpośrednio sąsiaduje z drogą lokalną (ul. Płocka), zlokalizowany jest on głównie wśród terenów rolniczych. Od strony północnej, w dalszej odległości od granic terenu, znajduje się zabudowa mieszkaniowa oraz tereny kolejowe. Ze względu na swoje zagospodarowanie teren 2 nie przedstawia wysokiej wartości przyrodniczej ani krajobrazowej.

W granicach terenu 2 brak chronionych elementów środowiska.

W granicach terenu 2 nie występują specyficzne zagrożenia środowiska, takie jak tereny powodziowe czy osuwiskowe.

W zakresie podstawowej infrastruktury technicznej teren ma dostęp do sieci wodociągowej, kanalizacyjnej i sieci elektroenergetycznej.

### Rysunek 7. Obszar opracowania – teren 2

źródło: opracowanie własne na podstawie ortofotomapy





### 4.3 Jakość środowiska

#### *Jakość wód powierzchniowych*

Obowiązek badania i oceny jakości wód powierzchniowych w ramach PMŚ wynika z ustawy z dnia 20 lipca 2017 r. Prawo wodne. Badania prowadzone przez GIOŚ mają na celu przede wszystkim dostarczenie wiedzy o stanie (lub potencjale) ekologicznym i stanie chemicznym rzek w województwach, niezbędnej do gospodarowania wodami w dorzeczach, w tym do ich ochrony przed eutrofizacją i zanieczyszczeniami antropogenicznymi. Oceny wód dokonano zgodnie z *rozporządzeniem Ministra Środowiska z dnia 21 lipca 2016r. w sprawie sposobu klasyfikacji stanu jednolitych części wód powierzchniowych oraz norm jakości dla substancji priorytetowych*.

W granicach obszaru opracowania nie występują wody powierzchniowe. Najbliższym ciekim płynącym w pobliżu terenu 1 jest rzeka *Raciążnica*, zaś terenu 2 rzeka *Karsówka*.

W układzie zlewniowym obszar miasta Raciąża należy do dorzecza Wisły i zgodnie z obecnym cyklem planistycznym dotyczącym planowania w gospodarowaniu wodami (2022-2027), położony jest w zasięgu dwóch Jednolitych Części Wód Powierzchniowych (JCWP):

- *Raciążnica od Dopływu spod Niedróża Starego do Rokitnicy* (PLRW2000162687259), w zasięgu której leży teren 1;
- *Karsówka* (PLRW2000102687249), w zasięgu której leży teren 2.

Zgodnie z *Planem gospodarowania wodami na obszarze dorzecza Wisły* (2022) ww. JCWP są naturalnymi częściami wód, których ogólny stan wód jest zły i istnieje ryzyko nieosiągnięcia celów środowiskowych.

Dla nowo wyznaczonych JCWP brak bieżących wyników badań monitoringowych, natomiast znane są wyniki monitoringu JCWP ujętych w poprzednich cyklach planistycznych (2010-2015, 2016-2021) – wówczas obszar gminy położony był w zasięgu dwóch JCWP:

- *Raciążnica od dopływu spod Niedróża Starego do Rokitnicy bez Rokitnicy* (RW2000242687259), monitorowana w roku 2012 (**teren 1**);
- *Karsówka* (PLRW2000172687249), monitorowana w latach 2018-2021 (**teren 2**).

**Tabela 2. Ocena stanu JCWP**

źródło: Ocena wód w 2012 r., WIOŚ Warszawa; Ocena stanu jednolitych części wód rzek i zbiorników zaporowych w latach 2016-2021 na podstawie monitoringu - tabela, GIOŚ

nazwa JCWP (ppk)	klasa elementów biologicznych	klasa elementów hydro-morfologicznych	klasa elementów fizyko-chemicznych	stan/potencjał ekologiczny	stan chemiczny	stan ogólny
Raciążnica od dopływu spod Niedróża Starego do Rokitnicy bez Rokitnicy (Raciążnica - Kielki (most przed ujściem Rokitnicy))	III	I	poniżej dobrego	umiarkowany stan ekologiczny	-	<b>zły</b>
Karsówka (Karsówka - Raciąż, most)	II	IV	>II	umiarkowany stan ekologiczny	-	<b>zły</b>

#### *Jakość wód podziemnych*

Miasto Raciąż, w tym tereny opracowania, położone jest w zasięgu Jednolitej Części Wód Podziemnych JCWPd nr 49 (PLGW200049).

Jednolite części wód podziemnych są jednostkami hydrogeologicznymi, które zostały wyodrębnione na podstawie systemów krążenia wód przypowierzchniowego poziomu wodonośnego. Zgodnie z *Planem gospodarowania wodami na obszarze dorzecza Wisły* (2022) zarówno stan chemiczny, jak i ilościowy

ww. JCWPd jest dobry. Pomimo presji chemicznych, związanych z rolnictwem, gospodarką komunalną lub przemysłem, determinujących stanów wód w obrębie ww. JCWPd, nie są one zagrożone nieosiągnięciem celów środowiskowych.

#### Jakość powietrza

Jakość powietrza atmosferycznego, ilość i rodzaj emitowanych do niego zanieczyszczeń, wpływa na stan wszystkich komponentów środowiska, które bezpośrednio decydują o warunkach życia ludzi, zwierząt oraz roślin. Zanieczyszczenia pochodzą z wielu źródeł, wyróżnia się różne kategorie źródeł emisji: punktowe, liniowe oraz powierzchniowe.

Ocena stanu powietrza dokonywana jest w ramach Państwowego Monitoringu Środowiska. Oceny dokonuje się w strefach, które stanowią aglomeracje, miasta oraz pozostałe obszary województw niewchodzące w skład aglomeracji i miast. Na terenie województwa mazowieckiego wydzielone zostały 4 strefy, w tym *strefa mazowiecka*, do której należy m.in. miasto Raciąż, w tym obszar opracowania.

Zgodnie z rozporządzeniem Ministra Klimatu i Środowiska z dnia 11 grudnia 2020 r. w sprawie dokonywania oceny poziomów substancji w powietrzu ocenie podlegają następujące substancje:

- dwutlenek azotu, dwutlenek siarki, tlenek węgla, pył zawieszony PM10 i PM2,5, benzo(a)piren, arsen, kadm, nikiel, ołów, ozon dla kryteriów określonych ze względu na ochronę zdrowia;
- tlenki azotu, dwutlenek siarki, ozon dla kryteriów określonych ze względu na ochronę roślin.

Główny Inspektorat Ochrony Środowiska w *Rocznej ocenie jakości powietrza w województwie mazowieckim. Raport wojewódzki za rok 2022* wykonał klasyfikację jakości powietrza w poszczególnych strefach według poziomów dopuszczalnych i poziomów docelowych.

**Tabela 3. Ocena poziomu zanieczyszczeń w strefie mazowieckiej ze względu na ochronę zdrowia ludzi i ochronę roślin**

źródło: Roczna ocena jakości powietrza w województwie mazowieckim – raport wojewódzki za rok 2022, GIOŚ 2023

	symbol klasy dla poszczególnych zanieczyszczeń										
	NO <sub>2</sub> <sup>1</sup>	SO <sub>2</sub>	CO	PM10	PM2,5	B(a)P	As	Cd	Ni	Pb	O <sub>3</sub>
ze względu na ochronę zdrowia ludzi	A	A	A	A	A/A1	<b>C</b>	A	A	A	A	<b>A/D2</b>
ze względu na ochronę roślin	A	A	- <sup>2</sup>	-	-	-	-	-	-	-	<b>A/D2</b>

gdzie:

- klasa A – jeżeli stężenia zanieczyszczeń nie przekraczały poziomów dopuszczalnych i poziomów docelowych;
- klasa C – jeżeli stężenia zanieczyszczeń przekraczały poziomy dopuszczalny i poziomy docelowy;
- klasa A1 – jeżeli stężenia PM2,5 nie przekraczały poziomu dopuszczalnego dla fazy II;
- klasa D2 – jeżeli stężenia ozonu przekraczały poziom celu długoterminowego.

Do rocznej oceny jakości powietrza, poza pomiarami w stacjach automatycznych i manualnych, wykorzystano metody modelowania matematycznego, uwzględniające rzeźbę terenu oraz wpływ pól meteorologicznych zmiennych w czasie i przestrzeni na transport zanieczyszczeń, uzyskując tym samym szczegółowe wyniki emisji zanieczyszczeń powietrza dla całego województwa. Zgodnie z wynikami ww. modelowania na terenie miasta Raciąża w 2022 r. stwierdzono przekroczenia średniej rocznej wartości poziomu docelowego stężenia benzo(a)pirenu w pyłe PM10 (ze względu na ochronę zdrowia ludzi) oraz przekroczenia poziomu celu długoterminowego stężenia ozonu (ze względu na ochronę zdrowia ludzi i ochronę roślin). Główną przyczyną przekroczeń benzo(a)pirenu jest oddziaływanie emisji związanych z indywidualnym ogrzewaniem budynków. Za przyczynę występowania wysokich stężeń ozonu uznaje się niekorzystne warunki meteorologiczne, sprzyjające formowaniu się ozonu oraz napływ zanieczyszczeń spoza granic strefy.

<sup>1</sup> dla roślin NO<sub>x</sub>,

<sup>2</sup> nie przeprowadzono klasyfikacji.

#### 4.4 Istniejące problemy ochrony środowiska istotne z punktu widzenia realizacji projektowanego dokumentu

##### *Zagrożenia naturalne*

Do zagrożeń naturalnych zaliczyć można przede wszystkim zagrożenie powodziowe oraz zagrożenie związane z osuwaniem się mas ziemnych.

W mieście Raciążu zagrożenie powodziowe stanowią rzeki Raciążnica i Karsówka. Aktualna ocena ryzyka powodziowego została przedstawiona na mapach zagrożenia powodziowego (MZP) i mapach ryzyka powodziowego (MRP)<sup>3</sup>. Na MZP wskazano obszary o wysokim prawdopodobieństwie wystąpienia powodzi (Q=10%, tzw. wody dziesięcioletnie), o średnim prawdopodobieństwie wystąpienia powodzi (Q=1%, tzw. wody stuletnie) oraz o niskim prawdopodobieństwie wystąpienia powodzi (Q=0,2%, tzw. wody pięćsetletnie). Na obszarach szczególnego zagrożenia powodzią, tj. Q=1% i Q=10%, występują ograniczenia dla zagospodarowania terenu, które wymagają uzgodnienia z Wodami Polskimi. Obszary szczególnego zagrożenia powodzią występują w granicach terenu 1. Teren ten zagrożony jest także powodzią pięćsetletnią.

Zgodnie z Systemem Osłony Przeciwosuwiwkowej Państwowego Instytutu Geologicznego na terenie miasta Raciąża nie wskazano udokumentowanych osuwisk ani terenów zagrożonych ruchami masowymi.

##### *Infrastruktura techniczna*

W zakresie podstawowej infrastruktury technicznej tereny objęte opracowaniem położone są w pobliżu terenów zabudowanych miasta i mają dostęp do sieci wodociągowej, kanalizacyjnej i elektroenergetycznej. W przypadku terenu 1 – ma on także dostęp do sieci gazowej.

##### *Zanieczyszczenia powietrza*

Zanieczyszczenie powietrza w Raciążu, jak w całej Polsce, wynika przede wszystkim z niskiej emisji, czyli głównie indywidualnego ogrzewania budynków i ruchu samochodowego. W obszarze opracowania obecne są oba źródła zanieczyszczeń. Na terenie miasta nie występuje scentralizowana gospodarka ciepła. Emisja pochodząca z indywidualnego ogrzewania budynków powstaje przede wszystkim ze spalania w lokalnych kotłowniach węglowych i indywidualnych paleniskach domowych, które najczęściej opalane są tanim węglem, a więc o złej charakterystyce i niskich parametrach grzewczych. Korzystnym rozwiązaniem jest wykorzystanie odnawialnych źródeł energii czy gazu sieciowego, przy czym dostęp do instalacji gazowej na terenie miasta ma obecnie jedynie 4,1% ogółu mieszkańców<sup>4</sup>.

Obok zanieczyszczeń pochodzących ze spalania w lokalnych kotłowniach węglowych i indywidualnych paleniskach domowych, najistotniejszym źródłem tego typu emisji na obszarze opracowania jest emisja z komunikacji samochodowej. Przyczynia się do niej przede wszystkim wzmożony ruch pojazdów ciężarowych: zarówno po terenach zakładów produkcyjno-magazynowych, jak i po drogach dojazdowych do tychże.

##### *Hałas*

Klimat akustyczny w istotny sposób wpływa na warunki bytowania i zdrowie człowieka oraz warunki życia zwierząt. Hałas stanowi jedno z istotnych zanieczyszczeń środowiska, które w związku z ciągłym rozwojem komunikacji, wzrastającym przemysłowieniem i postępującą urbanizacją stale wzrasta.

Klimat akustyczny miasta jest dobry, ze względu na brak źródeł uciążliwego hałasu – zabudowa mieszkaniowa jest skupiona w centralnej części miasta, na terenach otwartych zabudowa jest dosyć luźna, prowadzą do niej średnio- lub rzadko uczęszczane drogi.

W przypadku obszaru opracowania głównym źródłem uciążliwego hałasu są tereny produkcyjne, usługowe i magazynowe. Hałas tego rodzaju obejmuje dźwięki emitowane przez różnego rodzaju maszyny i urządzenia oraz instalacje wentylacyjne i urządzenia klimatyzacyjne. Na terenach tych obserwuje się także wzmożony ruch pojazdów ciężarowych: zarówno po terenach zakładów, jak i po drogach dojazdowych do tychże.

<sup>3</sup> Warstwy tematyczne Map zagrożenia powodziowego i Map ryzyka powodziowego, PGW WP 2022

<sup>4</sup> Bank Danych Lokalnych GUS – dane za rok 2022

#### 4.5 Ocena stanu ochrony i użytkowania zasobów przyrodniczych, w tym bioróżnorodności

Obszar opracowania stanowią pojedyncze tereny mało zróżnicowane pod względem zagospodarowania. Są to tereny w większości zainwestowane – stanowiące zwartą zabudowę produkcyjno-magazynową. Są to tereny przekształcone antropogenicznie, nie przedstawiające wysokich wartości przyrodniczych.

#### 4.6 Odporność środowiska na degradację i zdolności do regeneracji

Tereny opracowania są obszarem przekształconym w stopniu znaczącym (zabudowa produkcyjna, magazynowa, usługowa). Obecnie mamy do czynienia ze środowiskiem zantropogenizowanym, o przekształconych cechach pierwotnych, na którym istotne zmiany naturalnych walorów i zasobów środowiska już się dokonały. Dalsze przeobrażenia zagospodarowania terenu w niewielkim stopniu wpłyną na poszczególne elementy środowiska i jego funkcjonowanie w całości.

#### 4.7 Tendencje zmian środowiska przy braku realizacji ustaleń dokumentu

Dla obszaru opracowania obowiązuje obecnie *miejscowy plan zagospodarowania przestrzennego Miasta Raciąż* przyjęty Uchwałą Nr XVI/106/2012 Rady Miasta Raciąż z dnia 4 czerwca 2012 r.

W obowiązującym planie miejscowym dla terenów opracowania ustalono przeznaczenie:

- a. teren 1: **PU** – tereny obiektów produkcyjnych, składów, magazynów i usług oraz wszelkich innych obiektów służących działalności gospodarczej, których uciążliwość nie wykracza poza granice terenów własnych lub sąsiednich terenów U, K, KK lub PU  
**K** – tereny obsługi technicznej miasta – oczyszczalni ścieków  
**ZP** – tereny zieleni miejskiej, tereny wód powierzchniowych, przeznaczone dla celów publicznych rekreacji wypoczynku, tworzące miejski system przyrodniczy
- b. teren 2: **PU** – tereny obiektów produkcyjnych, składów, magazynów i usług oraz wszelkich innych obiektów służących działalności gospodarczej, , których uciążliwość nie wykracza poza granice terenów własnych lub sąsiednich terenów U, K, KK lub PU  
**MU** – tereny zabudowy mieszkaniowej z usługami i zakładami rzemieślniczymi z dopuszczeniem innych usług nieuciążliwych oraz innych funkcji, nie kolidujących z funkcją mieszkaniową

Wszelki rozwój zabudowy, zmiany przeznaczenia, przebudowy itp. mogą odbywać się w oparciu o zapisy ww. planu. W przypadku braku realizacji ustaleń projektu planu, którego dotyczy niniejszy dokument, zagospodarowanie przedmiotowych terenów będzie następowało zgodnie z funkcjami określonymi w obowiązującym mpzp. Nie przewiduje się istotnych zmian środowiska w przypadku braku realizacji projektowanego planu.

### 5 Cele ochrony środowiska ustanowione na szczeblu międzynarodowym, wspólnotowym i krajowym, istotne z punktu widzenia realizowanego dokumentu oraz sposobu w jaki te cele i inne problemy środowiska zostały uwzględnione podczas opracowywania dokumentu

Ochrona środowiska na szczeblu międzynarodowym i wspólnotowym realizowana jest w Polsce między innymi poprzez wprowadzenie w życie odpowiednich aktów prawnych, w tym ustaw i rozporządzeń.

Projekt planu dotyczy niewielkich w skali miasta terenów, niemożliwe jest więc przeprowadzenie analizy zgodności z celami ochrony środowiska ustanowionymi na szczeblu międzynarodowym, wspólnotowym czy krajowym, które z zasady odnoszą się do polityki przestrzennej dla większych jednostek np. gminy. Ustalenia planu nie stoją w sprzeczności z realizacją wymienionych poniżej celów:

- ochrony powierzchni ziemi, racjonalnego gospodarowania i zachowania wartości przyrodniczych określonych w przepisach szczegółowych tj.: ustawa Prawo ochrony środowiska z dnia 27 kwietnia

2001 r., ustawa o ochronie przyrody z dnia 16 kwietnia 2004 r., ustawa z dnia 9 czerwca 2011 r. Prawo geologiczne i górnicze;

- utrzymanie norm odnośnie jakości gleb określonych w przepisach szczegółowych – ustawa z dnia 3 lutego 1995r. o ochronie gruntów rolnych i leśnych;
- ochrony wód powierzchniowych i podziemnych oraz prowadzenia odpowiedniej gospodarki wodno-ściekowej określonej w przepisach szczegółowych – ustawa z dnia 20 lipca 2017 r. Prawo wodne, ustawa z dnia 27 kwietnia 2001r. Prawo ochrony środowiska; ustawa z dnia 7 czerwca 2001 r. o zbiorowym zaopatrzeniu w wodę i zbiorowym odprowadzaniu ścieków; rozporządzenie z dnia 25 sierpnia 1959 r. w sprawie określenia, jakie tereny pod względem sanitarnym są odpowiednie na cmentarz;
- ochrony powietrza – ustawa Prawo ochrony środowiska z dnia 27 kwietnia 2001 r.;
- prawidłowej gospodarki odpadami określonej w przepisach szczegółowych tj.: ustawa z dnia 14 grudnia 2012 r. o odpadach, ustawa z dnia 13 września 1996 r. o utrzymaniu czystości i porządku w gminach;
- utrzymanie norm odnośnie dopuszczalnych poziomów hałasu w środowisku, określonych w przepisach szczegółowych, tj.: ustawa Prawo ochrony środowiska z dnia 27 kwietnia 2001 r. oraz odpowiednie rozporządzenia do niej.

## **6 Przewidywane znaczące oddziaływania, w tym oddziaływania bezpośrednie, pośrednie, wtórne, skumulowane, krótkoterminowe, średnioterminowe i długoterminowe, stałe, chwilowe oraz pozytywne i negatywne, na cele i przedmioty obszaru Natura 2000 oraz integralność tego obszaru, a także na środowisko**

W prognozie ocenia się skutki, które mogą wynikać z projektowanego przeznaczenia terenu pod funkcje określone w projekcie planu, które mogą wpływać na wprowadzanie gazów i pyłów do powietrza, wytwarzanie odpadów, wprowadzanie ścieków do wód lub do ziemi, emitowanie hałasu i pól elektromagnetycznych oraz powodować ryzyko wystąpienia awarii. Analogicznie ocenia się skutki wpływu realizacji ustaleń projektu planu na powierzchnię ziemi, glebę, kopaliny, wody powierzchniowe i podziemne, klimat, zwierzęta i rośliny.

W projekcie miejscowego planu określa się następujące przeznaczenia terenów:

- **U** – teren usług,
- **U-P** – teren usług lub produkcji,
- **U-INS** – teren usług lub stacji paliw płynnych,
- **KDD** – teren drogi dojazdowej,
- **IK** – teren kanalizacji.

Projekt planu w zakresie zasad ochrony środowiska ustala m.in.:

- zakaz lokalizacji przedsięwzięć mogących zawsze znacząco oddziaływać na środowisko, z wyjątkiem obiektów infrastruktury technicznej i komunikacyjnej oraz terenów oznaczonych symbolami 2U-P i 4U-P, na których dopuszcza się możliwość lokalizacji przedsięwzięć mogących zawsze znacząco oddziaływać na środowisko;
- zakaz lokalizacji zakładów stwarzających zagrożenie dla życia lub zdrowia ludzi, a w szczególności zakładów o zwiększonym lub dużym ryzyku wystąpienia poważnych awarii, z wyjątkiem terenu oznaczonego symbolem 4U-P, na którym dopuszcza się możliwość lokalizacji zakładów stwarzających zagrożenie dla życia lub zdrowia ludzi, a w szczególności zakładów o zwiększonym lub dużym ryzyku wystąpienia poważnych awarii;
- dla zakładów o zwiększonym lub dużym ryzyku wystąpienia poważnych awarii dopuszczonych w terenie oznaczonym symbolem 4U-P obowiązuje zachowanie bezpiecznych odległości w odniesieniu do obiektów i obszarów o których mowa w przepisach odrębnych w zakresie ochrony środowiska;
- zakaz odpływu wód opadowych i roztopowych ze szkodą dla gruntów sąsiednich, zgodnie z przepisami

odrębnymi z zakresu prawa wodnego.

Należy podkreślić, że przyjęte w projekcie planu rozwiązania wynikają bezpośrednio z ustaleń Studium, obowiązujących planów i stanu istniejącego. Zasadniczo analizy oddziaływania na środowisko czy zgodności z przepisami odrębnymi zostały wykonane na etapie sporządzania Studium i wykonanej na jej potrzeby prognozy oddziaływania na środowisko i nie wykazały możliwości wystąpienia poważnych negatywnych oddziaływań na środowisko czy niezgodności z przepisami odrębnymi.

## 6.1 Oddziaływanie na ludzi

W rozumieniu przepisów ustawy Prawo ochrony środowiska znaczące oddziaływanie na środowisko oznacza również znaczące oddziaływanie na zdrowie ludzi. O znaczącym oddziaływaniu na środowisko (zdrowie ludzi) można mówić w sytuacji, gdy przekraczane są standardy emisyjne oraz dopuszczalne normy hałasu (dopuszczalne normy zanieczyszczeń) określone w przepisach o ochronie środowiska.

### Hałas

Ochrona przed hałasem polega na utrzymaniu poziomu hałasu poniżej poziomu dopuszczalnego, a co najwyżej na tym poziomie oraz zmniejszeniu hałasu, co najmniej do poziomu dopuszczalnego, gdy został on przekroczony.

Dopuszczalne poziomy hałasu są określone w rozporządzeniu Ministra Środowiska z dnia 14 czerwca 2007 r. w sprawie dopuszczalnych poziomów hałasu w środowisku.

**Tabela 4. Dopuszczalne poziomy hałasu w środowisku powodowanego przez poszczególne grupy źródeł hałasu w odniesieniu do jednej doby**

źródło: rozporządzenie Ministra Środowiska z 14 czerwca 2007 r. w sprawie dopuszczalnych poziomów hałasu w środowisku

rodzaj terenu	Drogi lub linie kolejowe		Instalacje i pozostałe obiekty i grupy źródeł hałasu	
	pora dnia – przedział czasu odniesienia równy 16 godzinom	pora nocy – przedział czasu odniesienia równy 8 godzinom	pora dnia – przedział czasu odniesienia równy 8 najmniej korzystnym godzinom dnia kolejno po sobie następującym	pora nocy – przedział czasu odniesienia równy 1 najmniej korzystnej godzinie nocy
tereny zabudowy związanej ze stałym lub czasowym pobytem dzieci i młodzieży, tereny domów opieki społecznej, tereny szpitali w miastach	61 dB	56 dB	50 dB	40 dB
tereny zabudowy mieszkaniowej wielorodzinnej i zamieszkania zbiorowego	65 dB	56 dB	55 dB	45 dB

W projekcie planu ustalono obowiązek zachowania dopuszczalnego poziomu hałasu zgodnie z przepisami odrębnymi dla terenów chronionych akustycznie, tj.:

- dla istniejących budynków mieszkalnych wielorodzinnych oznaczonych na rysunku planu nr 1 symbolem graficznym (fragment terenu oznaczonego symbolem 1U-P) – jak dla terenów zabudowy mieszkaniowej wielorodzinnej,
- w przypadku terenów, dla których plan dopuszcza realizację usług z zakresu oświaty, w przypadku ich realizacji (możliwość realizacji w terenie oznaczonym symbolem 1U-P) – jak dla terenów przeznaczonych pod budynki związane ze stałym lub czasowym pobytem dzieci i młodzieży,
- w przypadku terenów, dla których plan dopuszcza realizację usług z zakresu zdrowia, w przypadku realizacji usług udzielających stacjonarnych i całodobowych świadczeń zdrowotnych (możliwość realizacji w terenie oznaczonym symbolem 1U-P) – jak dla terenów szpitali.

Obowiązek zachowania dopuszczalnego poziomu hałasu dla pozostałych terenów nie został ustalony z uwagi na charakter faktycznego i planowanego zagospodarowania (pozostałe tereny usługowe, produkcyjne, infrastruktury technicznej - kanalizacji, tereny komunikacyjne).

Hałas przemysłowy ma charakter lokalny, jego zasięg oddziaływania ogranicza się jedynie do bezpośredniego otoczenia zakładu. Na terenach opracowania źródłem hałasu są różnego rodzaju instalacje i maszyny wspomagające procesy technologiczne, urządzenia wentylacyjne czy klimatyzacyjne oraz pojazdy obsługujące te tereny. Istotne jest skoncentrowanie zabudowy przemysłowej w zwartych kompleksach, odizolowanych przestrzennie od zabudowy wrażliwej na hałas. Ze względu na sąsiedztwo terenów zabudowy wrażliwej na hałas (przede wszystkim tereny mieszkaniowe) konieczne będzie zabezpieczenie tej zabudowy przed ewentualnymi uciążliwościami pochodzącymi z obiektów produkcyjnych zlokalizowanych na terenach U-P. W projekcie planu na terenach mogących stanowić źródło hałasu przemysłowego ustalono obowiązek zachowania dopuszczalnego poziomu hałasu dla terenu chronionego akustycznie (istniejąca zabudowa mieszkaniowa wielorodzinna w granicach terenu 1U-P lub w przypadku realizacji usług z zakresu oświaty czy zdrowia) lub wprowadzono nakaz realizacji zieleni izolacyjnej, zabezpieczającej zabudowę mieszkaniową przed potencjalnymi uciążliwościami (teren 3U-P).

Zapisy planu dopuszczają w analizowanych terenach lokalizację obiektów i technologii, dla których może być wymagane sporządzenie raportu oddziaływania przedsięwzięcia na środowisko – dopuszcza się bowiem lokalizację przedsięwzięć mogących znacząco oddziaływać na środowisko<sup>5</sup>. Przedsięwzięcia zaliczające się do kategorii przedsięwzięć mogących znacząco oddziaływać na środowisko powinny mieć przeprowadzoną procedurę oceny oddziaływania przedsięwzięcia na środowisko w celu wydania decyzji o środowiskowych uwarunkowaniach dla realizacji przedsięwzięcia, chyba że - w przypadku przedsięwzięć potencjalnie znacząco oddziałujących na środowisko - odpowiedni organ uzna na podstawie karty informacyjnej przedsięwzięcia, że nie będzie ono znacząco oddziaływać na środowisko. W karcie informacyjnej przedsięwzięcia lub raporcie wykonanym na potrzeby procedury ocenia się wielkość i zasięg oddziaływania na klimat akustyczny, zgodność z przepisami, a w przypadku istotnie negatywnych oddziaływań wskazuje się działania zapobiegające.

Zapisy planu w zakresie dopuszczenia realizacji urządzeń wytwarzających energię z odnawialnych źródeł energii o mocy zainstalowanej większej niż 500 kW w terenach oznaczonych symbolami 2U-P i 4U-P nie będą skutkować wzrostem poziomu hałasu na tym terenie. Elektrownie fotowoltaiczne są bezobsługowe, nie wymagają budowy dodatkowego zaplecza socjalnego i nie są źródłem hałasu.

Nie przewiduje się, aby na drogach obsługujących tereny opracowania znacząco wzrósł ruch lokalny.

#### *Oddziaływanie na powietrze*

Oddziaływanie na powietrze związane jest głównie emisją związaną z procesem spalania paliwa na cele grzewcze. Budynki zlokalizowane na obszarze objętym projektem planu ogrzewane są ze źródeł indywidualnych.

Ze względu na brak sieci zbiorowego zaopatrzenia w ciepło, przewiduje się dalszy rozwój indywidualnych źródeł ogrzewania budynków usługowych i produkcyjnych. Wprowadzenie jakiegokolwiek nowej zabudowy będzie wiązać się m. in. z koniecznością ogrzewania budynków, w związku z czym nastąpić może wzrost emisji gazów i pyłów do powietrza, szczególnie w sezonie grzewczym, co będzie oddziaływaniem długoterminowym, bezpośrednim i pośrednim. Projekt planu ustala ogrzewanie budynków i wody ze źródeł indywidualnych z zachowaniem wymogów ochrony środowiska określonych w przepisach odrębnych. Dopuszcza także ogrzewanie budynków z indywidualnych źródeł ciepła zasilanych z sieci gazowej lub elektroenergetycznej, lub urządzeń kogeneracyjnych zasilanych paliwem gazowym lub urządzeń wykorzystujących energię odnawialną, zgodnie z przepisami odrębnymi, w tym dla terenów oznaczonych symbolami 2U-P i 4U-P wykorzystanie urządzeń wytwarzających energię z odnawialnych źródeł energii o mocy zainstalowanej większej niż 500 kW, przy czym na obszarze opracowania zakazuje lokalizacji biogazowni i elektrowni wiatrowych za wyjątkiem mikroinstalacji. Stosowanie urządzeń wytwarzających energię z OZE będzie skutkowało zmniejszeniem zużycia energii ze źródeł konwencjonalnych, przyczyniających się do zanieczyszczenia powietrza.

Istotnymi emitarami zanieczyszczeń do powietrza potencjalnie mogą być obiekty produkcyjne zlokalizowane na terenach U-P. Odbywające się w zakładach procesy produkcyjne, a także transport do i z tych obiektów, mogą się wiązać z emisjami do powietrza, jednak poziom tych emisji musi być zgodny

---

<sup>5</sup> wymienionych w Rozporządzeniu Rady Ministrów z dnia 10 września 2019 r. w sprawie przedsięwzięć mogących znacząco oddziaływać na środowisko (Dz. U. z 2019r., poz. 1839)

z obowiązującymi regulacjami prawnymi. Należy podkreślić, że przedsięwzięcia zaliczające się do kategorii przedsięwzięć mogących znacząco oddziaływać na środowisko powinny mieć przeprowadzoną procedurę oceny oddziaływania przedsięwzięcia na środowisko w celu wydania decyzji o środowiskowych uwarunkowaniach dla realizacji przedsięwzięcia (można odstąpić od procedury OOS, jeśli odpowiedni organ uzna na podstawie karty informacyjnej przedsięwzięcia, że nie będzie ono znacząco oddziaływać na środowisko). W karcie lub raporcie wykonanym na potrzeby procedury ocenia się typ, wielkość i zasięg emisji do powietrza, w tym także emisji substancji złownonych, mogących powodować uciążliwości odorowe (dotyczy to szczególnie terenu oczyszczalni ścieków), zgodność z przepisami, a w przypadku istotnie negatywnych oddziaływań wskazuje się działania zapobiegające.

Na terenie oznaczonym symbolem 1U-INS znajduje się stacja paliw. Przepisy odrębne<sup>6</sup> wskazują, że stacje paliw powinny być wyposażone w urządzenia zabezpieczające przed emisją par produktów naftowych do powietrza atmosferycznego w procesach zasilania zbiorników magazynowych stacji oraz podczas wydawania tych produktów do zbiorników pojazdów drogowych<sup>7</sup>, nie przewiduje się więc znaczących emisji zanieczyszczeń do powietrza wskutek realizacji projektu planu w tym zakresie.

W przypadku terenu IK – terenu kanalizacji, wobec możliwości negatywnego oddziaływania przedsięwzięcia na otoczenie (odory), niezwykle ważną jest prawidłowa realizacja prac budowlanych i montażowych oraz eksploatacja urządzeń. Procesy oczyszczania ścieków mogą być źródłem odorantów, będących produktami rozkładu biomasy, takich jak: siarkowodór, amoniak, tiole, sulfidy, aminy alifatyczne, indol, aldehydy, ketony, kwasy tłuszczowe i inne. Substancje odorowe z reguły występują w stężeniach śladowych, często poniżej progów wykrywalności metod pomiaru zanieczyszczeń powietrza, mimo to wywołują intensywne nieprzyjemne doznania węchowe. Niewłaściwe wykonanie połączeń instalacji, a także wszelkiego rodzaju nieszczelności na etapie eksploatacji mogą być źródłem emisji substancji złownonych do środowiska. W celu zapobiegania takim sytuacjom zaleca się:

- przeprowadzanie przeglądów technicznych – konieczność utrzymywania parametrów projektowych instalacji oraz przeprowadzanie okresowych przeglądów technicznych;
- stosowanie rozwiązań ograniczających powstawanie aerozoli, takich jak np.:
  - napowietrzanie ścieków w reaktorze biologicznym poprzez napowietrzanie węgłbne,
  - tlenowa stabilizacja i higienizacja osadów, skratek, piasku i przesypanie wytworzonych osadów ściekowych wapnem,
  - instalacja dezodoryzacji usuwająca lotne substancje odorotwórcze,
  - stosowanie osłon obiektów generujących bioaerozole,
  - hermetyzacja procesów podczas oczyszczania ścieków (stosowanie zamkniętych lub przykrytych zbiorników) oraz załadunku i wywozu osadów ściekowych (środki transportu stosowane do przewożenia osadów powinny być hermetyczne, a trasy przejazdów powinny omijać tereny o gęstej zabudowie);
- wyposażenie w szczelne króćce zbiorników do magazynowania ścieków i osadów ściekowych oraz cystern dowożących;
- sadzenie drzew, roślinności średnio i wysokopiennej.

Z uwagi na fakt, że zarówno tereny produkcyjne, jak i teren kanalizacji są już w większości zainwestowane, nie przewiduje się znaczącego wzrostu emisji zanieczyszczeń do powietrza wskutek wprowadzenia ustaleń projektu planu.

#### *Pola elektromagnetyczne*

Przez obszar opracowania przebiegają napowietrzne linie elektroenergetyczne średniego i niskiego napięcia. Pole magnetyczne ma zdolność przenikania przez większość obiektów, dlatego jego ekranowanie jest

<sup>6</sup> rozporządzenie Ministra Gospodarki z dnia 21 listopada 2005r. w sprawie warunków technicznych, jakim powinny odpowiadać bazy i stacje paliw płynnych, rurociągi przesyłowe dalekosiężne służące do transportu ropy naftowej i produktów naftowych i ich usytuowanie (t.j. Dz. U. z 2014r., poz. 1853 ze zm.)

<sup>7</sup> ostatniego zapisu nie stosuje się do stacji paliw płynnych o rocznej sprzedaży produktów naftowych nieprzekraczającej 1.500 m<sup>3</sup> oraz stacji paliw płynnych usytuowanych poza obszarami z zabudową istniejącą, w odległości nie mniejszej niż 50 m od budynków mieszkalnych, budynków zamieszkania zbiorowego oraz obiektów użyteczności publicznej



utrudnione. Przepisy odrębne wymagają zachowania pasów technologicznych od linii elektroenergetycznych, o szerokości w zależności od napięcia, w których zakazuje się m.in. lokalizacji miejsc pobytu ludzi, tym samym ograniczając ich ekspozycje na promieniowanie.

W projekcie planu wskazuje się napowietrzne linie elektroenergetyczne średniego napięcia 15 kV, oznaczone na rysunku planu nr 2 symbolem graficznym, dla których obowiązują zasady zagospodarowania zgodnie z przepisami odrębnymi.

Ewentualna realizacja elektrowni słonecznej na terenie 2U-P i 4U-P, gdzie projekt planu dopuszcza wykorzystanie urządzeń wytwarzających energię z odnawialnych źródeł energii o mocy zainstalowanej większej niż 500 kW (z wyjątkiem elektrowni wiatrowych i biogazowni), nie będzie skutkowało pojawieniem się w środowisku źródeł ponadnormatywnego pola elektromagnetycznego. Generowana w urządzeniach fotowoltaicznych (panelach) energia elektryczna jest zazwyczaj wyprowadzana i kierowana linią kablową niskiego napięcia do wewnętrznego transformatora umieszczonego najczęściej w kontenerowej stacji transformatorowej. Sam transformator stanowi bardzo słabe źródło promieniowania elektromagnetycznego – urządzenia tego rodzaju są często stosowane jako transformatory końcowe, instalowane na słupach energetycznych w pobliżu zabudowy, zasilając osiedla i zespoły domów jednorodzinnych. W przypadku generowanego pola elektromagnetycznego przez urządzenia fotowoltaiczne oraz towarzyszącą im infrastrukturę kablową w postaci linii elektroenergetycznych niskiego lub średniego napięcia, nie będzie ono stanowiło zagrożenia dla środowiska w tym zakresie. Wpływ urządzeń fotowoltaicznych i linii kablowych pozostanie na poziomie niedostrzegalnym.

#### *Ryzyko wystąpienia poważnych awarii*

Zgodnie z ustawą Prawo ochrony środowiska przez poważną awarię rozumie się *zdarzenie, w szczególności emisję, pożar lub eksplozję, powstałe w trakcie procesu przemysłowego, magazynowania lub transportu, w których występuje jedna lub więcej niebezpiecznych substancji, prowadzące do natychmiastowego powstania zagrożenia życia lub zdrowia ludzi lub środowiska lub powstania takiego zagrożenia z opóźnieniem*. O zaliczeniu zakładu do kategorii o zwiększonym ryzyku (ZZR) lub o dużym ryzyku (ZDR) wystąpienia poważnych awarii decyduje Minister Rozwoju (Dz.U. z 2016 r., poz. 138).

Zgodnie z danymi Komendy Wojewódzkiej Państwowej Straży Pożarnej w Warszawie<sup>8</sup> na terenie miasta Raciąża znajduje się jeden zakład dużego ryzyka (ZDR) wystąpienia awarii: Wytwórnia Pasz CEDROB PASZE zlokalizowany przy ul. Płockiej 78. Jest to zakład zlokalizowany w granicach obszaru opracowania, na terenie oznaczonym symbolem 4U-P. Projekt planu wprowadza zakaz lokalizacji zakładów stwarzających zagrożenie dla życia lub zdrowia ludzi, a w szczególności zakładów o zwiększonym lub dużym ryzyku wystąpienia poważnych awarii, z wyjątkiem terenu oznaczonego symbolem 4U-P.

Zgodnie z ustawą Prawo ochrony środowiska w obrębie zwartej zabudowy miast i wsi zabroniona jest budowa zakładów stwarzających zagrożenie dla życia lub zdrowia ludzi, a w szczególności zakładów stwarzających zagrożenie wystąpienia poważnej awarii przemysłowej, przy czym zapisy te nie dotyczą budowy i rozbudowy zakładów na obszarach określanych w miejscowych planach zagospodarowania przestrzennego jako tereny przeznaczone do działalności produkcyjnej, składowania i magazynowania, jeżeli plany te nie zawierają ograniczeń dotyczących zakładów stwarzających zagrożenie dla życia lub zdrowia ludzi. Zakłady stwarzające zagrożenie wystąpienia poważnej awarii przemysłowej lokalizuje się m.in. w bezpiecznej odległości od siebie, od wielorodzinnych budynków mieszkalnych, od obiektów użyteczności publicznej, od budynków zamieszkania zbiorowego, od upraw wieloletnich, od dróg krajowych oraz od linii kolejowych o znaczeniu państwowym. Istniejącym zakładom, dla których bezpieczna odległość nie została zachowana, organy Inspekcji Ochrony Środowiska mogą, po uzyskaniu opinii właściwego organu Państwowej Straży Pożarnej, wydać decyzję w zakresie nałożenia dodatkowych zabezpieczeń technicznych, aby zmniejszyć niebezpieczeństwa, na jakie są narażeni ludzie.

Prowadzący zakład o zwiększonym ryzyku lub o dużym ryzyku jest obowiązany do zgłoszenia zakładu właściwemu organowi Państwowej Straży Pożarnej oraz poinformowaniu o tym Wojewódzkiego Inspektora Ochrony Środowiska. Zawartość dokumentu zgłoszenia określa ustawa Prawo ochrony środowiska. Musi ono zawierać m.in. charakter prowadzonej lub planowanej działalności zakładu lub instalacji oraz rodzaj instalacji

<sup>8</sup> <https://www.gov.pl/web/kwpsp-warszawa/informacje-rejestry-i-wykazy-dotyczace-zakladow-o-duzym-ryzyku>

i istniejące systemy zabezpieczeń. Ponadto wymagane jest pełne rozpoznanie właściwości substancji niebezpiecznych i przedstawienie charakterystyki zagrożeń przez nie stwarzanych (charakterystyka fizykochemiczna, pożarowa i toksyczna tych substancji). Odnosi się to także do substancji nieobecnych w normalnych warunkach w obiekcie, lecz które mogą powstać w warunkach awaryjnych. Od prowadzącego zakład wymaga się także przeprowadzenia wnikliwej analizy bezpośredniego otoczenia zakładu, uwzględniając czynniki mogące przyczynić się do zwiększenia zagrożenia awarią przemysłową lub pogłębienia jej skutków, czy nasilenia efektu domina. Na efekt domina wpływają m.in. odległości między różnymi instalacjami w zakładzie lub odległości do niebezpiecznych instalacji w innych, sąsiednich zakładach oraz inne uwarunkowania. Z kolei jako czynniki, które mogą pogłębić skutki awarii, należy uwzględnić lokalizację obiektu względem osiedli mieszkaniowych lub zwartej zabudowy, względem obiektów publicznych takich jak szkoły, szpitale itp., tras komunikacyjnych, rzek i akwenów, ujęć wody i wielu innych. Dokonując ocen dotyczących czynników pogłębiających skutki awarii należy już na tym etapie wykonywania zadań i procedur systemu przeciwdziałania poważnym awariom dokonać wstępnego rozpatrzenia możliwych scenariuszy awarii. Jest to niezbędne, aby oszacować zasięg skutków wybuchów, pożarów lub/oraz uwolnień do otoczenia toksycznych dla ludzi oraz niebezpiecznych dla środowiska substancji.

W dalszej kolejności prowadzący zakład o zwiększonym ryzyku lub zakład o dużym ryzyku sporządza program zapobiegania poważnym awariom przemysłowym i wdraża go za pomocą systemu zarządzania bezpieczeństwem, gwarantującego odpowiedni do zagrożeń poziom ochrony ludzi i środowiska, stanowiącego element ogólnego systemu zarządzania zakładem. System zarządzania bezpieczeństwem obejmuje strukturę organizacyjną, zakres odpowiedzialności, procedury, procesy oraz zasoby konieczne do określenia oraz wdrożenia programu zapobiegania awariom. Ponadto w celu zapobiegania, zwalczania i ograniczania skutków awarii przemysłowej opracowuje się wewnętrzny i zewnętrzny plan operacyjno-ratowniczy.

CEDROB S.A. jako prowadzący zakład o dużym ryzyku wystąpienia poważnej awarii przemysłowej dokonał stosowanego zgłoszenia, o którym mowa w art. 250 ust. 1 ustawy Prawo Ochrony Środowiska do Mazowieckiego Komendanta Wojewódzkiego Państwowej Straży Pożarnej w Warszawie oraz do Mazowieckiego Wojewódzkiego Inspektora Ochrony Środowiska w Warszawie (lipiec 2016 r.), a także złożył Program zapobiegania poważnym awariom (sierpień 2022r.), który został pozytywnie zaopiniowany przez właściwy organ Państwowej Straży Pożarnej (wrzesień 2022r.). Wymagany przepisami Raport o bezpieczeństwie został zatwierdzony przez właściwy organ Państwowej Straży Pożarnej decyzją WZ.5516/7/2013 z dnia 27 lutego 2013 r., a jego zmiana decyzją WZ.52820.21.8.2022 z dnia 27 października 2022 r. Przedstawione w Raporcie o bezpieczeństwie i Wewnętrznym planie operacyjno-ratowniczym przewidywane skutki awarii przemysłowej nie oddziałują szkodliwie na tereny poza zakładem, dlatego Zakład został zwolniony ze sporządzenia Zewnętrznego planu operacyjno-ratowniczego (decyzja WR.5532.1.2020 z 28 stycznia 2020 r.). CEDROB S.A. jako prowadzący zakład o dużym ryzyku wystąpienia poważnej awarii przemysłowej podał do publicznej wiadomości informacje wymagane w przepisach odrębnych poprzez stronę internetową<sup>9</sup>.

W planie wskazano symbolem graficznym granice istniejącego zakładu o dużym ryzyku wystąpienia poważnej awarii przemysłowej (dz. ew. nr 894/1, 894/2, 895/2).

Działki ew. nr 893, 892/1, 892/3, 892/5, 892/7, 892/9 892/11, 892/17, 892/20, 892/18, 892/23, 892/22, 892/13, 892/21, 892/16 zlokalizowane w obszarze objętym planem, znajdują się w zasięgu oddziaływania stref zagrożeń reprezentatywnych zdarzeń awaryjnych, wskazanych w Raporcie o bezpieczeństwie dla Wytwórnia Pasz - CEDROB PASZE. Zasięgi oddziaływania reprezentatywnych zdarzeń awaryjnych wskazane w Raporcie:

Scenariusz nr 1 – Fireball autocysterny 45 m<sup>3</sup> – potencjalne zasięgi promieniowania cieplnego o wartości: 10 kW/ma = potencjalnie śmiertelna w czasie 60 s - 386 metrów, 5 kW/m<sup>2</sup> = oparzenia 2 stopnia w czasie 60 s - 546 metrów, 2 kW/m<sup>2</sup> = ból w ciągu 60 s - 852 metrów – prawdopodobieństwo wystąpienia tego zdarzenia jest bardzo małe. Potencjalny maksymalny niebezpieczny zasięg wynosi ok. 500 m.

Scenariusz nr 2 – Wyciek pełny autocysterny 45 m<sup>3</sup> – potencjalne zasięgi toksyczności chmury substancji niebezpiecznej o wartości: 33000 ppm = TEEL-3 – 42 metrów, 17000 ppm = TEEL-2 – 59 metrów, 5500 ppm = TEEL-1 – 107 metrów; potencjalne zasięgi fali nadciśnienia o wartości: 8.0 psi = zniszczenie

<sup>9</sup> <http://cedrobpasze.pl/zdr>

budynku— 64 metrów, 3.5 psi = poważne obrażenia — 91 metrów, 1.0 psi = rozbite szkło — 191 metrów.

W związku z powyższym w projekcie planu, na terenach zlokalizowanych w zasięgu oddziaływania stref zagrożeń reprezentatywnych zdarzeń awaryjnych, wyznaczono tereny oznaczone symbolami: U-P, U, U-INS, z zakazem lokalizacji usług zdrowia i pomocy społecznej oraz edukacji. W projekcie planu wskazano, że w odniesieniu do zakładów o zwiększonym lub dużym ryzyku wystąpienia poważnych awarii obowiązuje zachowanie bezpiecznych odległości w odniesieniu do obiektów i obszarów o których mowa w przepisach odrębnych w zakresie ochrony środowiska. Na rysunku planu nr 2 oraz w tekście wskazano także:

- potencjalny zasięg fali nadciśnienia od istniejącego zakładu o dużym ryzyku wystąpienia poważnej awarii przemysłowej o wartości 8.0 psi = zniszczenie budynków, w odległości 64,0 m od granicy istniejącego zakładu o dużym ryzyku wystąpienia poważnej awarii przemysłowej, w granicach obszaru objętego planem, w zasięgu którego należy uwzględnić ograniczenia wynikające z przepisów odrębnych z zakresu ochrony środowiska,

- potencjalny zasięg fali nadciśnienia od istniejącego zakładu o dużym ryzyku wystąpienia poważnej awarii przemysłowej o wartości 3.5 psi = poważne obrażenia, do granic obszaru objętego planem, przy uwzględnieniu odległości 91,0 m od granicy istniejącego zakładu o dużym ryzyku wystąpienia poważnej awarii przemysłowej, w zasięgu którego należy uwzględnić ograniczenia wynikające z przepisów odrębnych z zakresu ochrony środowiska.

Ewentualne skutki środowiskowe w wyniku zdarzeń losowych wywołujących poważną awarię przemysłową w skutkach mogą być nieodwracalne, jednak samo ryzyko wystąpienia takich zdarzeń jest znikome. Zakłady stwarzające ryzyko wystąpienia poważnych awarii podlegają bardzo rygorystycznym normom prawnym i są regularnie kontrolowane pod względem zachowania bezpieczeństwa.

#### *Zagrożenia naturalne - tereny powodziowe*

W projekcie planu wskazano obszary szczególnego zagrożenia powodzią, gdzie prawdopodobieństwo jej wystąpienia jest średnie (Q=1%) i wysokie (Q=10%), a także obszar zagrożenia powodzią o niskim prawdopodobieństwie jej wystąpienia (Q=0,2%). Występują one w granicach terenu 1. W projekcie planu zaznaczono także, że dla obszarów szczególnego zagrożenia powodzią obowiązują zasady określone w przepisach odrębnych z zakresu prawa wodnego. W projekcie planu na obszarach tych ustala się zakaz: gromadzenia ścieków, nawozów naturalnych, środków chemicznych, a także innych substancji lub materiałów, które mogą zanieczyścić wody, oraz prowadzenia przetwarzania odpadów, w szczególności ich składowania. Dla obszarów zagrożenia powodzią o niskim prawdopodobieństwie jej wystąpienia obowiązują zasady określone w przepisach odrębnych.

Głównym celem ochrony przeciwpowodziowej jest ograniczenie ryzyka powodziowego. Jest to cel prewencyjny i polega przede wszystkim na unikaniu wzrostu zagospodarowania obszarów szczególnego zagrożenia powodzią. Zgodnie z ustawą *Prawo wodne* w celu zapewnienia ochrony ludności i mienia przed powodzią uzgodnienia z Wodami Polskimi wymagają m.in. projekty miejscowych planów zagospodarowania przestrzennego czy decyzje o warunkach zabudowy w zakresie zabudowy i zagospodarowania nieruchomości w całości lub w części położonej na obszarze szczególnego zagrożenia powodzią. Uzgodnienia odmawia się m.in. jeżeli planowana zabudowa lub planowane zagospodarowanie terenu stanowi zagrożenie dla ochrony zdrowia ludzi.

## **6.2 Oddziaływanie na wodę**

Tereny zurbanizowane mogą oddziaływać na wody podziemne i powierzchniowe poprzez produkcję ścieków, które w terenach nieobjętych kanalizacją sanitarną łatwo przedostają się do wód podziemnych i powierzchniowych, oraz poprzez zaburzenie naturalnego krążenia wód, kiedy wody opadowe i roztopowe, zamiast wnikać w grunt, są zbierane z powierzchni nieprzepuszczalnych (dachów, placów, ulic) i odprowadzane bezpośrednio do wód powierzchniowych lub oczyszczalni. Z kolei nieoczyszczone wody z dróg i placów bezpośrednio odprowadzone do gruntu mogą również stanowić zagrożenie zanieczyszczeniem.

Potencjalnym zagrożeniem dla wód powierzchniowych i podziemnych mogą być obiekty znajdujące się lub planowane na terenach U-P, które mogą powodować powstawanie w procesach produkcyjnych ścieków przemysłowych. Odprowadzanie ścieków przemysłowych do wód, ziemi lub kanalizacji jest regulowane przez

przepisy odrębne – od wytwórcy ścieków przemysłowych wymagane jest pozwolenie wodnoprawne na odprowadzanie ścieków do wód lub do ziemi lub na wprowadzanie do urządzeń kanalizacyjnych, będących własnością innych podmiotów, m.in. wtedy, gdy ścieki przemysłowe zawierają choćby śladowe ilości substancji szczególnie szkodliwych dla środowiska wodnego<sup>10</sup>. Ryzyko związane z potencjalnym zanieczyszczeniem wód związane jest raczej z awariami czy nieprzestrzeganiem przepisów, należy zakładać że zdarzenia takie nie będą miały miejsca.

W zakresie odprowadzania ścieków bytowych i przemysłowych projekt planu ustala odprowadzanie ich do sieci kanalizacyjnej, dodatkowo wskazuje konieczność podczyszczania ścieków przemysłowych zgodnie z przepisami odrębnymi. Dopuszcza się także stosowanie rozwiązań indywidualnych, zgodnie z przepisami odrębnymi.

W odniesieniu do wód opadowych i roztopowych projekt planu ustala odprowadzanie ich bezpośrednio do ziemi na danej działce budowlanej, po uprzednim oczyszczeniu, zgodnie z przepisami odrębnymi w zakresie prawa wodnego, co jest rozwiązaniem korzystnym, ograniczającym zaburzenia naturalnego procesu krążenia wód w środowisku. Projekt planu dopuszcza także odprowadzanie wód opadowych i roztopowych do sieci kanalizacji deszczowej, poprzez spływ powierzchniowy i urządzenia infiltracyjne, w tym: rowy infiltracyjne, studnie chłonne, zgodnie z przepisami odrębnymi w zakresie prawa wodnego.

Na terenie oznaczonym symbolem 1U-INS znajduje się stacja paliw. Zgodnie z przepisami odrębnymi<sup>11</sup> stacje paliw płynnych powinny być wyposażone w instalacje kanalizacyjne i inne urządzenia zabezpieczające przed przenikaniem produktów naftowych do gruntu, wód powierzchniowych i wód gruntowych oraz w urządzenia do pomiaru i monitorowania stanu magazynowanych produktów naftowych, aby w razie ewentualnego wycieku, móc właściwie reagować. Ponadto stacje paliw płynnych powinny być wyposażone w instalacje wodociągowe, sanitarne i deszczowo-przemysłowe oraz urządzenia oczyszczające ścieki do poziomu określonego w przepisach dotyczących warunków, jakie należy spełnić przy wprowadzaniu ścieków do wód lub do ziemi, oraz w przepisach dotyczących substancji szczególnie szkodliwych dla środowiska wodnego.

Przy zachowaniu zgodności z zapisami projektu planu oraz przepisami prawa nie przewiduje się negatywnych oddziaływań na środowisko wodne.

### 6.3 Oddziaływanie na powierzchnię ziemi

Do niekorzystnych przekształceń terenu dochodzić będzie przede wszystkim podczas prowadzenia wszelkich prac budowlanych. Przy lokalizacji nowych obiektów budowlanych dochodzi do przekształcenia powierzchniowej warstwy ziemi poprzez wykonywanie wykopów pod fundamenty nowych budynków lub budowę dróg. Opisywane oddziaływania będą nieznaczne, o charakterze bezpośrednim, długoterminowym i stałym. Wystąpią również krótkoterminowe i chwilowe oddziaływania, związane z etapem prowadzenia prac budowlanych (czasowe deformacje terenu, wykopy itp.).

W trakcie realizacji ewentualnych prac budowlanych może dojść do zanieczyszczenia gleby poprzez niewłaściwe składowanie surowców i odpadów budowlanych. Potencjalnie mogą nastąpić lokalne zanieczyszczenia gruntu w wyniku spływu zanieczyszczonych wód opadowych z powierzchni utwardzonych, dróg i placów. W przypadku stacji paliw - jak wskazano już wcześniej – zgodnie z przepisami odrębnymi musi być ona wyposażona w odpowiednie nawierzchnie, instalacje oraz urządzenia zabezpieczające, które pozwolą uniknąć takich sytuacji, zatem tego typu inwestycja nie powinna mieć negatywnego wpływu na stan powierzchni ziemi.

---

<sup>10</sup> wymienionych w załączniku do rozporządzenia Ministra Gospodarki Morskiej i Żeglugi Śródlądowej z 28 czerwca 2019 r. w sprawie substancji szczególnie szkodliwych dla środowiska wodnego, których wprowadzanie w ściekach przemysłowych do urządzeń kanalizacyjnych wymaga uzyskania pozwolenia wodnoprawnego lub w rozporządzeniu Ministra Gospodarki Morskiej i Żeglugi Śródlądowej z dnia 12 lipca 2019 r. w sprawie substancji **szczególnie szkodliwych dla środowiska wodnego oraz warunków, jakie należy spełnić przy wprowadzaniu do wód lub do ziemi ścieków, a także przy odprowadzaniu wód opadowych lub roztopowych do wód lub do urządzeń wodnych**

<sup>11</sup> rozporządzenie Ministra Gospodarki z dnia 21 listopada 2005r. w sprawie warunków technicznych, jakim powinny odpowiadać bazy i stacje paliw płynnych, rurociągi przesyłowe dalekosiężne służące do transportu ropy naftowej i produktów naftowych i ich usytuowanie (t.j. Dz. U. z 2014r., poz. 1853 ze zm.)

Przeznaczenie terenów pod funkcje usługowe czy produkcyjne nie wiąże się z zanieczyszczeniem gleby lub ziemi pod warunkiem prawidłowej gospodarki odpadami, ściekami oraz wodami opadowymi i roztopowymi.

#### 6.4 Oddziaływanie na zasoby naturalne

W granicach obszaru opracowania nie występują udokumentowane złoża kopalin ani obszary prognostyczne lub perspektywiczne ich występowania, nie przewiduje się więc oddziaływań na zasoby geologiczne.

Obszar opracowania położony jest w granicach nieudokumentowanego głównego zbiornika wód podziemnych: GZWP nr 215 *Subniecka warszawska*. Zbiornik ten nie ma opracowanej dokumentacji hydrogeologicznej ani wyznaczonych obszarów ochronnych. Wody głównych zbiorników wód podziemnych podlegają ochronie prawnej na tych samych zasadach, co wszystkie wody podziemne.

W granicach obszaru opracowania nie występują gleby I-III klasy bonitacji ani tereny leśne, które podlegałyby ochronie zgodnie z ustawą z dnia 3 lutego 1995 r. o ochronie gruntów rolnych i leśnych.

#### 6.5 Oddziaływanie na krajobraz

Tereny opracowania są w znaczącym stopniu przekształcone przez człowieka – na większości ich powierzchni znajduje się zabudowa produkcyjno-usługowa i magazynowa. Obecnie mamy do czynienia ze środowiskiem silnie zantropogenizowanym, o przekształconych cechach pierwotnych, na którym istotne zmiany naturalnych walorów i zasobów środowiska już się dokonały. Dalsze przeobrażenia zagospodarowania terenu nie wpłyną znacząco na okoliczny krajobraz.

Z uwagi na niedalekie sąsiedztwo terenu 2 opracowania z zabudową mieszkaniową, w projekcie planu wprowadzono nakaz realizacji zieleni izolacyjnej, która będzie m.in. pełniła rolę bariery wizualnej od terenów usługowo-produkcyjnych.

#### 6.6 Oddziaływanie na klimat

Do czynników kształtujących klimat zaliczamy: promieniowanie słoneczne, usłonecznienie, opady, temperaturę, wilgotność względną oraz prędkość wiatru. Wtórnie na klimat wpływają również zagospodarowanie terenu i zanieczyszczenia powietrza.

Globalne działania w obszarze projektu planu mogą mieć znaczenie poprzez realizację polityki niskoemisyjnej. Dla potrzeb ograniczenia niskiej emisji na terenie miasta sporządzono *Program Gospodarki Niskoemisyjnej dla Gminy Miasto Racięż*. Program określa szczegółowe cele ograniczenia niskiej emisji, identyfikuje obszary problemowe w aspekcie gospodarki niskoemisyjnej oraz określa zadania i wskazania źródeł finansowania na ich realizację. Kierunki określone w projekcie planu są spójne z programem gospodarki niskoemisyjnej.

Zgodnie z ratyfikowaną przez Polskę Ramową Konwencją Narodów Zjednoczonych w sprawie zmian klimatu należy dążyć do wprowadzania działań prowadzących do zapobiegania niebezpiecznej antropogenicznej ingerencji w system klimatyczny. Problematyka zmian klimatu w dokumentach realizowanych na szczeblu krajowym została zawarta w opracowaniu *Strategiczny plan adaptacji dla sektorów i obszarów wrażliwych na zmiany klimatu do roku 2020 z perspektywą do roku 2030*. Opracowano również *Poradnik przygotowania inwestycji z uwzględnieniem zmian klimatu, ich łagodzenia i przystosowania do tych zmian oraz odporności na klęski żywiołowe*.

Właściwe planowanie przestrzenne może chronić przed konsekwencjami zmian klimatycznych, takich jak zmiany temperatury, gwałtowne opady i związane z tym powodzie i podtopienia.

W Strategicznym planie adaptacji sektorów i obszarów wrażliwych na zmiany klimatu do roku 2020 określono cele i kierunki działań w procesie adaptacji do zmian klimatu, w tym:

Cel. 1. Zapewnienie bezpieczeństwa energetycznego i dobrego stanu środowiska:

- Dostosowanie sektora gospodarki wodnej do zmian klimatu – ułatwienie dostępu do wody dobrej

jakości, ograniczenie negatywnych skutków susz i powodzi, poprawa i utrzymanie dobrego stanu wód i ekosystemów od wód zależnych, poprawa bezpieczeństwa i efektywności ekonomicznej gospodarki wodnej – *projekt planu w zakresie zaopatrzenia w wodę ustala zasilanie w wodę z istniejącej lub projektowanej sieci wodociągowej, przy czym dopuszcza także zasilanie w wodę z ujęć indywidualnych;*

- Dostosowanie sektora energetycznego do zmian klimatu – dostosowanie systemu energetycznego do wahań zapotrzebowania na energię elektryczną oraz ciepłą, m.in. poprzez wdrożenie stabilnych, niskoemisyjnych źródeł energii, wykorzystanie odnawialnych źródeł energii – *projekt planu dopuszcza możliwość realizacji urządzeń wytwarzających ciepło i energię z odnawialnych źródeł energii z wyłączeniem biogazowni i elektrowni wiatrowych za wyjątkiem mikroinstalacji;*
- Adaptacja do zmian klimatu w gospodarce przestrzennej i budownictwie, m.in. opracowanie zasad zabudowy obszarów narażonych na niebezpieczeństwo powodzi i chronionych, prowadzenie ograniczeń w zakresie budownictwa powszechnego i dodatkowe wymagania w zakresie ochrony na terenach zagrożonych ruchami masowymi - *w granicach obszarów szczególnego zagrożenia powodzią, projekt planu zakazuje gromadzenia ścieków, nawozów naturalnych, środków chemicznych, a także innych substancji lub materiałów, które mogą zanieczyścić wody, oraz prowadzenia przetwarzania odpadów, w szczególności ich składowania.*

Cel 2. Skuteczna adaptacja do zmian klimatu na obszarach wiejskich – *nie dotyczą projektu planu, który odnosi się do terenu miasta.*

Cel 3. Rozwój transportu w warunkach zmian klimatu – *w granicach projektu planu nie przyjmuje się rozwiązań wpływających na rozwój transportu w szerszej skali, ustalenia planu mają znaczenie lokalne.*

Cel 4. Zapewnienie zrównoważonego rozwoju regionalnego i lokalnego z uwzględnieniem zmian klimatu:

- Polityka przestrzenna uwzględniająca zmiany klimatu – adaptacja instalacji sanitarnych i sieci kanalizacyjnych do zwiększonych opadów nawałnych, mała retencja – *projekt planu wskazuje rozwiązania z zakresu odprowadzania wód opadowych i roztopowych, określa minimalny udział powierzchni biologicznie czynnej.*

W dokumencie wskazano również inne cele, niemające jednak odzwierciedlenia w polityce przestrzennej, stąd nie uwzględniono ich w niniejszej prognozie.

Tereny objęte projektem planu są w przeważającym stopniu terenami zabudowanymi o utwardzonych powierzchniach. Nie przewiduje się, aby zmiany wprowadzone na skutek realizacji projektu planu miały znaczący wpływ na zmiany klimatyczne, w tym również klimat lokalny.

## **6.7 Wpływ na ekosystemy i różnorodność biologiczną**

Różnorodność biologiczną można rozumieć, jako stopień zachowania naturalnie występujących gatunków oraz zbiorowisk, a także ras zwierząt i form roślin. Oddziaływanie na zwierzęta i rośliny zwykle polega na:

- częściowej lub całkowitej degradacji istniejącej szaty roślinnej (w wyniku lokalizacji nowych inwestycji na obszarach niezabudowanych);
- ograniczeniu miejsc bytowania lokalnej fauny (w wyniku niszczenia siedlisk, które może polegać na bezpośrednim zniszczeniu siedliska np. wycięciu zadrzewień, lub jego zanieczyszczenia – np. zanieczyszczenie wód, hałas, penetracja);
- ograniczeniu możliwości migracji zwierząt – lokalizacja nowych inwestycji, szczególnie liniowych, na trasach migracji zwierząt.

Realizacja ustaleń projektu planu nie będzie miała istotnego wpływu na ekosystemy i bioróżnorodność biologiczną. Tereny objęte projektem planu są silnie przekształcone przez człowieka, a występująca tam roślinność jest uboga, stanowiąca tereny trawiaste i pojedyncze skupiska drzew i krzewów. Nie stwierdzono występowania szaty roślinnej zakwalifikowanej do ochrony lub szczególnej ochrony. Tereny te są zainwestowane pod funkcje usługowo-produkcyjne od wielu lat, z tego też powodu nie stanowią miejsca

żerowania zwierząt ani ich rozrodu. Realizacja projektu planu nie spowoduje również przecięć korytarzy migracyjnych. Dalsza eksploatacja tych terenów nie powinna powodować znacznego pogorszenia stanu istniejącego. Dla ochrony roślinności przyzakładowej znaczenie ma systematyczna pielęgnacja trawników oraz istniejących zadrzewień oraz stosowanie środków chemicznych do utrzymania placów manewrowych w okresie zimowym, które nie szkodzą terenom zielonym i zadrzewionym.

#### **6.8 Oddziaływanie na zabytki i dobra materialne**

W obszarze opracowania nie występują zabytki ani inne obiekty chronione. Nie przewiduje się negatywnego oddziaływania realizacji ustaleń projektu planu na zabytki, dziedzictwo kulturowe oraz dobra kultury współczesnej.

#### **6.9 Oddziaływanie na obszary Natura 2000 i inne obszary chronione na mocy ustawy o ochronie przyrody**

Na terenach objętych opracowaniem ani w ich bezpośrednim sąsiedztwie nie występują obszary Natura 2000. W bliskim sąsiedztwie terenu 1, od strony północnej, biegnie granica Nadwkrzańskiego Obszaru Chronionego Krajobrazu, nie przewiduje się jednak negatywnego oddziaływania projektu planu na ten obszar.

### **7 Rozwiązania mające na celu zapobieganie, ograniczanie lub kompensację przyrodniczą negatywnych oddziaływań na środowisko mogących być rezultatem realizacji dokumentu**

Rozwiązania mające na celu zapobieganie, ograniczenie lub kompensację przyrodniczą negatywnych oddziaływań na środowisko mogących być rezultatem projektowanego dokumentu wskazane w projekcie planu to m.in:

- obowiązek zachowania dopuszczalnego poziomu hałasu zgodnie z przepisami odrębnymi dla terenów chronionych akustycznie;
- zakaz lokalizacji przedsięwzięć mogących zawsze znacząco oddziaływać na środowisko, z wyjątkiem obiektów infrastruktury technicznej i komunikacyjnej oraz terenów oznaczonych symbolami 2U-P i 4U-P;
- zakaz lokalizacji zakładów stwarzających zagrożenie dla życia lub zdrowia ludzi, a w szczególności zakładów o zwiększonym lub dużym ryzyku wystąpienia poważnych awarii, z wyjątkiem terenu oznaczonego symbolem 4U-P;
- dla zakładów o zwiększonym lub dużym ryzyku wystąpienia poważnych awarii dopuszczonych w terenie oznaczonym symbolem 4U-P obowiązuje zachowanie bezpiecznych odległości w odniesieniu do obiektów i obszarów o których mowa w przepisach odrębnych w zakresie ochrony środowiska;
- wskazanie potencjalnych zasięgów fali nadciśnienia od istniejącego zakładu o dużym ryzyku wystąpienia poważnej awarii przemysłowej, w zasięgu których należy uwzględnić ograniczenia wynikające z przepisów odrębnych z zakresu ochrony środowiska;
- zakaz odpływu wód opadowych i roztopowych ze szkodą dla gruntów sąsiednich, zgodnie z przepisami odrębnymi z zakresu prawa wodnego;
- nakaz realizacji zieleni izolacyjnej, tworzącej barierę wizualną i akustyczną wzdłuż wskazanej granicy terenu 3U-P;
- wskazanie obszarów szczególnego zagrożenia powodzią, dla których obowiązują zasady określone w przepisach odrębnych z zakresu prawa wodnego, gdzie ustala się zakaz: gromadzenia ścieków, nawozów naturalnych, środków chemicznych, a także innych substancji lub materiałów, które mogą zanieczyścić wody, oraz prowadzenia przetwarzania odpadów, w szczególności ich składowania;

- wskazanie konieczności uwzględnienia uwarunkowań wynikających z położenia całego obszaru objętego planem w zasięgu Głównego Zbiornika Wód Podziemnych nr 215 Subniecka warszawska, zgodnie z przepisami odrębnymi i ustaleniami projektu planu;
- dopuszczenie lokalizacji urządzeń wytwarzających energię i ciepło z odnawialnych źródeł energii z wyjątkiem lokalizacji biogazowni i elektrowni wiatrowych (za wyjątkiem mikroinstalacji), co umożliwi zmniejszenie produkcji ciepła i energii ze źródeł konwencjonalnych, przyczyniających się do zanieczyszczenia powietrza.

Podstawowe problemy z zakresu ochrony środowiska w projekcie planu zostały rozwiązane w sposób prawidłowy.

*Rozwiązania mające na celu zapobieganie, ograniczanie lub kompensację przyrodniczą negatywnych oddziaływań na cele i przedmiot ochrony obszaru Natura 2000 oraz integralność tego obszaru*

Realizacja ustaleń projektu planu nie będzie oddziaływała na obszary Natura 2000, które nie znajdują się w granicach opracowania ani w bliskim sąsiedztwie.

## **8 Rozwiązania alternatywne do rozwiązań zawartych w projektowanym dokumencie wraz z uzasadnieniem ich wyboru**

Realizacja ustaleń projektu planu nie będzie w istotny sposób oddziaływała na środowisko, nie wskazuje się działań alternatywnych.

## **9 Propozycje dotyczące przewidywanych metod analizy skutków realizacji postanowień projektowanego dokumentu oraz częstotliwość jej przeprowadzania**

Analiza skutków realizacji zapisów projektu planu będzie prowadzona przez Radę Miejską w Raciążu. Wskazane jest dokonywanie oceny skutków realizacji postanowień zawartych w planie przynajmniej raz podczas kadencji Rady Miejskiej.

Stan środowiska będzie również monitorowany w ramach Państwowego Monitoringu Środowiska. Wyniki będą prezentowane w corocznych raportach publikowanych w formie ogólnodostępnych publikacji. Systematyczny monitoring podstawowych elementów środowiska tj. powietrza, gleb, wód powierzchniowych i podziemnych pozwoli ocenić tendencje zmian środowiska oraz kierunki jego ochrony.

## **10 Transgraniczne oddziaływanie na środowisko**

Realizacja ustaleń projektu planu nie spowoduje transgranicznego oddziaływania na środowisko ze względu na znaczne oddalenie obszaru od granic państwa oraz brak istotnego oddziaływania istniejących i planowanych inwestycji.

## **11 Streszczenie w języku niespecjalistycznym**

Przedmiotem oceny zawartej prognozie są ustalenia miejscowego planu zagospodarowania przestrzennego dla części terenów przy ul. Płockiej oraz ul. Zawoda w Raciążu, sporządzonego w następstwie podjęcia Uchwały Nr XXXVII/336/2023 Rady Miejskiej w Raciążu z dnia 27 marca 2023 r.

Planem objęto obszar o powierzchni całkowitej ok. 17 ha, składający się z dwóch terenów położonych na terenie miasta Raciąża.

Celem sporządzenia planu jest realizacja ustaleń obowiązującego Studium uwarunkowań i kierunków zagospodarowania przestrzennego gminy Miasta Raciąża, przyjętego Uchwałą Nr XXXVI/325/2023 Rady Miejskiej w Raciążu z dnia 30 stycznia 2023 r. W związku z powyższym na obszarze opracowania wyznaczone



zostaną:

- U – teren usług,
- U-P – teren usług lub produkcji,
- U-INS – teren usług lub stacji paliw płynnych,
- KDD – teren drogi dojazdowej,
- IK – teren kanalizacji.

Tereny objęte opracowaniem położone są na obrzeżach miasta, stanowią one w większości zabudowane tereny przemysłowe, na których prowadzona jest działalność produkcyjna gotowych pasz dla zwierząt gospodarskich (teren 2) i działalność produkcyjna z branży mleczarskiej (teren 1). W granicach terenu 1 znajduje się także przykładowa oczyszczalnia ścieków oraz wielolokalowe budynki mieszkalne. Tereny te mają dostęp do sieci wodociągowej, kanalizacyjnej i elektroenergetycznej.

Obszar opracowania leży w zasięgu nieudokumentowanego Głównego Zbiornika Wód Podziemnych nr 215 Subniecka Warszawska. Położony jest on poza obszarami chronionymi na mocy ustawy o ochronie przyrody. Część obszaru opracowania, w granicach terenu 1, położona jest w zasięgu obszarów szczególnego zagrożenia powodzią dziesięcio- i stuletnią oraz w zasięgu obszaru zagrożenia powodzią pięćsetletnią. Inne specyficzne zagrożenia środowiska, takie jak tereny osuwiskowe, nie występują. W granicach obszaru objętego opracowaniem nie występują gleby chronione.

Prognoza przedstawia jakie zmiany w zagospodarowaniu przestrzennym wprowadza projekt planu. W dalszej kolejności charakteryzuje uwarunkowania środowiskowe terenu i jego otoczenia, przyglądając się bliżej tym elementom, na które nowe zagospodarowanie będzie oddziaływać. Następnie identyfikuje i opisuje z jakimi oddziaływaniami wiązać się proponowane w projekcie planu zmiany.

Obszar opracowania stanowi tereny silnie przekształcone przez człowieka, zagospodarowane pod zakłady usługowo-produkcyjne. Projektowane w planie zmiany nie będą istotnie negatywnie wpływać na żaden z komponentów środowiska. Ewentualne wprowadzenie zabudowy na terenach dotąd niezabudowanych będzie wiązało się ze zmniejszeniem powierzchni biologicznie czynnej, lecz nie będą to oddziaływania znaczące.

Ponadto w prognozie wskazano:

- Monitoring skutków wdrażania i funkcjonowania ustaleń planu prowadzić będzie Rada Miejska w Raciążu. Wskazane jest dokonywanie oceny skutków realizacji postanowień zawartych w planie przynajmniej raz podczas kadencji Rady Miejskiej. Stan środowiska będzie również monitorowany w ramach Państwowego Monitoringu Środowiska.
- Realizacja ustaleń planu nie spowoduje transgranicznego oddziaływania na środowisko.
- Realizacja ustaleń planu nie będzie oddziaływała na obszary Natura 2000, które nie znajdują się w granicach opracowania ani w bliskim sąsiedztwie, w związku z czym nie przewiduje się rozwiązań mających na celu zapobieganie, ograniczanie lub kompensację przyrodniczą negatywnych oddziaływań na środowisko mogących być rezultatem realizacji projektowanego dokumentu.
- Realizacja ustaleń planu nie będzie w istotny sposób oddziaływała na środowisko, nie wskazuje się działań alternatywnych.

## 12 Akty prawne uwzględnione w opracowaniu

- Ustawa z dnia 3 października 2008 r. o udostępnianiu informacji o środowisku i jego ochronie, udziale społeczeństwa w ochronie środowiska oraz o ocenach oddziaływania na środowisko (tekst jedn.: Dz.U. z 2023 r., poz. 1094 ze zm.);
- Ustawa z dnia 27 kwietnia 2001 r. Prawo ochrony środowiska (tekst jedn.: Dz.U. z 2022 r., poz. 2556 ze zm.);
- Ustawa z dnia 16 kwietnia 2004 r. o ochronie przyrody (tekst jedn.: Dz.U. z 2023 r., poz. 1336 ze zm.);
- Ustawa z dnia 27 marca 2003 r. o planowaniu i zagospodarowaniu przestrzennym (tekst jedn.: Dz.U. z 2023 r., poz. 977 ze zm.);
- Ustawa z dnia 9 czerwca 2011 r. Prawo geologiczne i górnicze (tekst jedn.: Dz.U. z 2023 r., poz. 633 ze zm.);
- Ustawa z dnia 20 lipca 2017 r. Prawo wodne (tekst jedn.: Dz.U. z 2023 r., poz. 1478 ze zm.);
- Ustawa z dnia 28 września 1991 r. o lasach (tekst jedn.: Dz.U. z 2023 r., poz. 1356 ze zm.);
- Ustawa z dnia 14 grudnia 2012 r. o odpadach (tekst jedn.: Dz.U. z 2023 r., poz. 1587 ze zm.);
- Ustawa z dnia 3 lutego 1995 r. o ochronie gruntów rolnych i leśnych (tekst jedn.: Dz.U. z 2022 r., poz. 2409 ze zm.);
- Ustawa z dnia 23 lipca 2003 r. o ochronie zabytków i opiece nad zabytkami (tekst jedn.: Dz.U. z 2022 r., poz. 840 ze zm.);
- Ustawa z dnia 7 czerwca 2001 r. o zbiorowym zaopatrzeniu w wodę i zbiorowym odprowadzaniu ścieków (tekst jedn.: Dz.U. z 2023 r., poz. 537 ze zm.);
- Ustawa z dnia 13 września 1996 r. o utrzymaniu czystości i porządku w gminach (tekst jedn.: Dz.U. z 2023 r., poz. 1469);
- Rozporządzenie Ministra Środowiska z dnia 9 września 2002 r. w sprawie opracowań ekofizjograficznych (Dz.U. z 2002 r. Nr 155, poz. 1298);
- Rozporządzenie Ministra Środowiska z dnia 1 września 2016 r. w sprawie sposobu prowadzenia oceny zanieczyszczenia powierzchni ziemi (Dz.U. z 2016 r., poz. 1395);
- Rozporządzenie Ministra Środowiska z dnia 24 sierpnia 2012 r. w sprawie poziomów niektórych substancji w powietrzu (tekst jedn.: Dz.U. z 2021 r., poz. 845);
- Rozporządzenie Ministra Środowiska z dnia 30 grudnia 2002 r. w sprawie poważnych awarii objętych obowiązkiem zgłoszenia do Głównego Inspektora Ochrony Środowiska (tekst jedn.: Dz.U. z 2021, poz. 1555);
- Rozporządzenie Ministra Środowiska z dnia 14 czerwca 2007 r. w sprawie dopuszczalnych poziomów hałasu w środowisku (t.j. Dz.U. z 2014 r., poz. 112);
- Rozporządzenie Ministra Gospodarki z dnia 21 listopada 2005r. w sprawie warunków technicznych, jakim powinny odpowiadać bazy i stacje paliw płynnych, rurociągi przesyłowe dalekosiężne służące do transportu ropy naftowej i produktów naftowych i ich usytuowanie (t.j. Dz. U. z 2014r., poz. 1853 ze zm.);
- Rozporządzenie Ministra Gospodarki Morskiej i Żeglugi Śródlądowej z 28 czerwca 2019 r. w sprawie substancji szczególnie szkodliwych dla środowiska wodnego, których wprowadzanie w ściekach przemysłowych do urządzeń kanalizacyjnych wymaga uzyskania pozwolenia wodnoprawnego (Dz. U. z 2019r., poz. 1220);
- Rozporządzenie Ministra Gospodarki Morskiej i Żeglugi Śródlądowej z dnia 12 lipca 2019 r. w sprawie substancji szczególnie szkodliwych dla środowiska wodnego oraz warunków, jakie należy spełnić przy

wprowadzaniu do wód lub do ziemi ścieków, a także przy odprowadzaniu wód opadowych lub roztopowych do wód lub do urządzeń wodnych (Dz. U. z 2019r., poz. 1311);

- Rozporządzenie Ministra Środowiska z dnia 13 kwietnia 2010 r. w sprawie siedlisk przyrodniczych oraz gatunków będących przedmiotem zainteresowania Wspólnoty, a także kryteriów wyboru obszarów kwalifikujących się do uznania lub wyznaczenia jako obszary Natura 2000 (t.j. Dz.U. z 2014 r., poz. 1713);
- Dyrektywa 2009/147/WE Parlamentu Europejskiego i Rady z 30 listopada 2009 r. w sprawie ochrony dzikiego ptactwa;
- Dyrektywa Rady 92/43/EWG z 21 maja 1992 r. w sprawie ochrony siedlisk przyrodniczych oraz dzikiej fauny i flory.

### 13 Materiały źródłowe

1. Opracowanie ekofizjograficzne podstawowe do studium uwarunkowań i kierunków zagospodarowania przestrzennego Gminy Miasta Raciąż, Budplan 2021;
2. Plan gospodarowania wodami na obszarze dorzecza Wisły, 2022;
3. Program ochrony środowiska dla Gminy Raciąż na lata 2017 – 20202 z perspektywą do 2023 roku, 2016;
4. Program Gospodarki Niskoemisyjnej dla Gminy Miasto Raciąż, 2015;
5. Monitoring środowiska Głównego Inspektoratu Ochrony Środowiska:
  - Ocena jednolitych części wód za rok 2011-2016;
  - Ocena stanu jednolitych części wód rzek i zbiorników zaporowych w latach 2016-2021 na podstawie monitoringu – tabela;
  - Roczna ocena jakości powietrza w województwie mazowieckim. Raport wojewódzki za rok 2022.

Materiały kartograficzne oraz warstwy tematyczne GIS (shp):

1. Mapa geologiczna Polski. Mapa hydrogeologiczna Polski. Mapa Geośrodowiskowa Polski. Skala 1: 50 000, arkusz: Raciąż (407), Państwowy Instytut Geologiczny
2. Mapy osuwisk i terenów zagrożonych (MOTZ) w skali 1:10 000 opracowane przez Państwowy Instytut Geologiczny w ramach projektu SOPO – System Osłony Przeciwosuwiskowej;
3. ISOK - Mapy zagrożenia powodziowego i mapy ryzyka powodziowego;
4. Warstwy tematyczne GDOŚ – formy ochrony przyrody;
5. Warstwy tematyczne BDL – lasy stanowiące własność Skarbu Państwa, lasy ochronne, typy siedliskowe lasów;
6. Warstwy tematyczne IBS PAN w Białowieży – sieć korytarzy ekologicznych łączących obszary Natura 2000 wg koncepcji Jędrzejewskiego;
7. Warstwy tematyczne CBDG:
  - Hydrogeologia – Główne Zbiorniki Wód Podziemnych,
  - Hydrogeologia – Jednolite Części Wód Powierzchniowych,
  - Hydrogeologia – Jednolite Części Wód Podziemnych,
  - MIDAS – obszary górnicze,
  - MIDAS – tereny górnicze,
  - MIDAS – złoża kopalin,

- Środowisko – regiony fizyczno-geograficzne Polski (J. Kondracki 2002)

Witryny internetowe i geoportale

1. <http://crfop.gdos.gov.pl/CRFOP/> GDOŚ - rejestry form ochrony przyrody;
2. <https://bdl.stat.gov.pl/> GUS – Bank Danych Lokalnych;
3. <http://geoportal.gov.pl/> Geoportal Infrastruktury Informacji Przestrzennej;
4. <https://raciaz.e-mapa.net/> System Informacji Przestrzennej Miasta Raciąża
5. <https://www.gov.pl/web/kwpsp-warszawa/informacje-rejestry-i-wykazy-dotyczace-zakladow-oduzym-ryzyku>
6. <http://cedrobpasze.pl/zdr>

## 14. Oświadczenie autora prognozy

Warszawa, dnia 11 marca 2024 r.

### O Ś W I A D C Z E N I E   A U T O R A   P R O G N O Z Y

W związku z art. 74a ust. 1 i 2 ustawy z dnia 3 października 2008 r. o udostępnianiu informacji o środowisku i jego ochronie, udziale społeczeństwa w ochronie środowiska oraz o ocenach oddziaływania na środowisko (Dz. U. 2023, poz. 1094 ze zm.)

o ś w i a d c z a m

że jako kierownik zespołu autorów *Prognozy oddziaływania na środowisko do miejscowego planu zagospodarowania przestrzennego dla części terenów przy ul. Płockiej oraz ul. Zawoda w Raciążu* spełniam warunki określone przez wyżej przywołany artykuł, tj.:

- ukończyłam, w rozumieniu przepisów o szkolnictwie wyższym, co najmniej studia pierwszego stopnia lub studia drugiego stopnia, lub jednolite studia magisterskie na kierunkach związanych z kształceniem w obszarze nauk przyrodniczych z dziedzin nauk biologicznych oraz nauk o Ziemi.

Jestem świadoma odpowiedzialności karnej za złożenie fałszywego oświadczenia.

*Mabyle Bielouska*